

РОССИЙСКАЯ АКАДЕМИЯ НАУК
ИНСТИТУТ СОЦИАЛЬНО-ЭКОНОМИЧЕСКОГО
РАЗВИТИЯ ТЕРРИТОРИЙ РАН



*Т.В. Ускова, Р.Ю. Селименков,
А.Н. Анищенко, А.Н. Чекавинский*

Продовольственная безопасность региона

ВОЛОГДА
2014

УДК 338.439.02
ББК 65.9(2Рос-4Вол)-983.1
П78

Публикуется по решению
Ученого совета ИСЭРТ РАН

Продовольственная безопасность региона [Текст] : монография / Т.В. Ускова, Р.Ю. Селименков, А.Н. Анищенко, А.Н. Чекавинский. – Вологда : ИСЭРТ РАН, 2014. – 102 с.

Представлен анализ теоретических аспектов оценки продовольственной безопасности, изучен и обобщен отечественный и зарубежный опыт. На материалах Вологодской области проведена оценка уровня обеспечения продовольственной безопасности, выявлены проблемы и определены основные направления ее достижения.

Книга адресована работникам региональных органов управления, научным работникам, преподавателям высших учебных заведений и студентам, а также широкому кругу читателей, интересующихся вопросами развития агропромышленного комплекса региона.

Рецензенты:

начальник управления экономической политики, заместитель начальника
Департамента сельского хозяйства и продовольственных ресурсов
Вологодской области кандидат экономических наук

А.С. Беляевская

ведущий научный сотрудник
Института социально-экономического развития территорий РАН
кандидат экономических наук

М.Ф. Сычев

ISBN 978-5-93299-258-6

© Ускова Т.В., Селименков Р.Ю.,
Анищенко А.Н., Чекавинский А.Н., 2014
© ИСЭРТ РАН, 2014

ПРЕДИСЛОВИЕ

Продовольственная безопасность является неотъемлемой частью национальной безопасности. Улучшение обеспечения населения продуктами питания представляет собой важную социально-экономическую задачу, решение которой имеет огромное значение как для развития государства, так и каждого конкретного региона.

Согласно Доктрине продовольственной безопасности Российской Федерации, продовольственная безопасность представляет одно из главных направлений обеспечения национальной безопасности страны в среднесрочной перспективе, фактор сохранения ее государственности и суверенитета, важнейшую составляющую демографической политики, необходимое условие реализации такого стратегического национального приоритета, как повышение качества жизни российских граждан путем гарантирования высоких стандартов жизнеобеспечения.

Вместе с тем при оценке продовольственной безопасности региона необходимо учитывать не только уровень его самообеспеченности продуктами питания, но и ряд других параметров, влияющих на их экономическую и физическую доступность для населения.

Современное состояние системы продовольственного обеспечения населения России характеризуется продолжающимся снижением отечественного производства продуктов питания при возрастающей доле импорта в формировании продовольственных ресурсов. Проблемы обеспечения продовольственной безопасности актуальны для всех регионов Российской Федерации, в том числе и Вологодской области, являющейся одной из крупнейших в ее составе. Общая площадь территории области достигает 145,7 тыс. км, численность населения (по состоянию на 01.01.2012 г.) – 1 198 546 чел. (причем большую долю составляет городское население – 71,2%). Расположенная на северо-западе Европейской части России, Вологодская область входит в состав

Северо-Западного федерального округа. В соответствии с Федеральным законом «Об общих принципах организации местного самоуправления в Российской Федерации» от 01.01. 2006 г. № 131 на территории региона образованы 372 муниципальных образования: 26 муниципальных районов, 2 городских округа (Вологда и Череповец), 22 городских поселения и 322 сельских поселения. В структуре валового регионального продукта сельское хозяйство составляет порядка 4%. Приоритетными отраслями в аграрном секторе являются молочное и мясное скотоводство (в 2012 г. их доля достигала более 70% общей выручки от реализации сельскохозяйственной продукции).

Вместе с тем производственно-промышленный потенциал агропромышленного комплекса позволяет обеспечить потребность населения в молоке, яйце, картофеле. Однако удельный вес ввезенных на территорию региона мяса и мясопродуктов в общем объеме ресурсов в последние годы составил более 40%. Аналогичные тенденции наблюдаются и по ряду других продуктов (сельхозсырья), условия для производства которых имеются в области. Велика зависимость аграриев от конъюнктуры на рынке нефтепродуктов, сельхозтехники, минеральных удобрений, зерна. В значительной степени объемы производства сельхозпродукции зависят и от уровня тарифов на электроэнергию. Все эти аспекты являются актуальными как с научной, так и с практической точки зрения.

Итак, решение проблемы продовольственного обеспечения и продовольственной безопасности требует системного анализа и поиска оптимальных путей выхода из сложившейся ситуации.

ГЛАВА 1. ПРОДОВОЛЬСТВЕННАЯ БЕЗОПАСНОСТЬ РЕГИОНА: СУЩНОСТЬ И СОСТАВ

1.1. Понятие продовольственной безопасности

На современном этапе развития общества обеспечение продовольственной безопасности территории приобретает все большую актуальность, становясь одной из ключевых проблем глобального характера. Ее решение является важным условием создания атмосферы стабильности и благополучия как в мире в целом, так и в каждой отдельной стране.

Несмотря на то, что изучению продовольственной безопасности и различным аспектам благосостояния населения уделено достаточно внимания в экономической науке, приходится констатировать, что многие нюансы этой проблемы до сих пор остаются дискуссионными.

В отношении термина «продовольственная безопасность» необходимо отметить, что впервые он был введен в практику в 1974 г. на состоявшейся в Риме Всемирной конференции по проблемам продовольствия, организованной Продовольственной и сельскохозяйственной организацией ООН (FAO) после резкого роста мировых цен на зерно. Однако сущность данной категории была определена спустя 20 лет. В Римской декларации по всемирной продовольственной безопасности (13.11.1996 г.) подчеркивается, что продовольственная безопасность – это состояние экономики, при котором населению страны в целом и каждому гражданину в отдельности гарантируется обеспечение доступа к продуктам питания, питьевой воде и другим пищевым продуктам в качестве, ассортименте и объемах, необходимых и достаточных для физического и социального развития личности, обеспечения здоровья и расширенного воспроизводства населения страны¹.

¹ Римская декларация по всемирной продовольственной безопасности (Рим, 13.11.1996 г.) [Электронный ресурс]. – Режим доступа: <http://www.g20civil.com/ru/documents/205/577/>

В России разработку проблемы продовольственного обеспечения начали осуществлять в начале XX в. Н. Кондратьев, А. Чайнов, Н. Бухарин и др. В 60-х гг. прошлого столетия взаимосвязь потребления с производством, установление оптимальных пропорций между производством и потреблением исследовались в работах В.Ф. Майера, В.М. Рутгайзера, В.Н. Сергиевского, И.С. Шевцова. Кроме того, в период 1994–1997 гг. вышел ряд научных публикаций по проблеме продовольственной безопасности России, среди которых следует выделить работы Е.Н. Борисенко, В.В. Милосердова, Ю.С. Хромова и др. [7, 31, 32, 88].

Существенный вклад в решение проблемы обеспечения продовольственной безопасности внесли такие ученые, как А.И. Алтухов, Д.Ф. Вермель, Р.Р. Гумеров, В.В. Милосердов, И.Г. Ушачев и др. [1, 2, 10, 14, 15, 31, 32, 84, 85].

Во второй половине 90-х годов XX века термин «продовольственная безопасность» стал широко использоваться как в официальных документах, так и в научной литературе. Анализ источников по исследуемой проблеме позволяет утверждать, что до настоящего времени в России так и не сложилось четкого научно обоснованного и нормативно закрепленного представления о данной категории (*табл. 1.1*).

Следует заметить, что в Доктрине продовольственной безопасности Российской Федерации, утвержденной Указом Президента РФ от 30.01.2010 г. №120 и «Стратегии национальной безопасности Российской Федерации до 2020 года» от 12.05.2009 г. №537 используются разные подходы к основным направлениям обеспечения продовольственной безопасности.

Так, в результате анализа данных документов можно сделать вывод, что в Стратегии национальной безопасности «продовольственная безопасность» является более узким понятием, чем «национальная безопасность», и соотносится с ним как «род – вид». В упомянутом Указе Президента РФ наиболее важным является то, что в нем впервые закреплены все основные термины, используемые применительно к рассматриваемой теме. Безусловно, многие из этих терминов будут вызывать оживленные дискуссии среди ученых и практиков. В данном Указе закреплены и другие ключевые категории, такие как «показатель продовольственной безопасности», «критерий продовольственной безопасности», «рациональные нормы потребления пищевых продуктов», «экономическая доступность продовольствия» и т.д.

Целесообразно рассмотреть подходы к определению категории «продовольственная безопасность» различных научных школ (*табл. 1.2.*)

Таблица 1.1. **Определение термина «продовольственная безопасность» в нормативно-правовых документах**

Источник	Трактовка термина
1. Доктрина Продовольственной безопасности Российской Федерации, утвержденная Указом Президента РФ от 30.01.2010 г. №120 [58]	Состояние экономики, при котором обеспечивается продовольственная независимость Российской Федерации, гарантируется физическая и экономическая доступность для каждого гражданина страны пищевых продуктов, соответствующих требованиям законодательства Российской Федерации о техническом регулировании, в объемах не меньше рациональных норм потребления пищевых продуктов, необходимых для активного и здорового образа жизни.
2. Указ Президента РФ «О Стратегии национальной безопасности Российской Федерации до 2020 года» от 12.05.2009 г. №537 [55]	Продовольственная безопасность обеспечивается за счет развития биотехнологий и импортозамещения по основным продуктам питания, а также путем предотвращения истощения земельных ресурсов и сокращения сельскохозяйственных земель и пахотных угодий, захвата национального зернового рынка иностранными компаниями, бесконтрольного распространения пищевой продукции, полученной из генетически модифицированных растений с использованием генетически модифицированных микроорганизмов и микроорганизмов, имеющих генетически модифицированные аналоги.
3. Концепция продовольственной безопасности Российской Федерации [24]	Способность государства гарантировать удовлетворение потребности в продовольствии на уровне, обеспечивающем нормальную жизнедеятельность населения.
4. Федеральный закон «О продовольственной безопасности Российской Федерации» от 04.07.1996 г. №96700526-2 [45]	Состояние экономики Российской Федерации, в том числе ее агропромышленного комплекса, которое обеспечено соответствующими ресурсами, потенциалом и гарантиями и при котором без уменьшения государственного продовольственного резерва, независимо от внешних и внутренних условий, удовлетворяются потребности населения в продуктах питания в соответствии с физиологическими нормами питания.

Таким образом, изучение научных трудов как отечественных, так и зарубежных авторов по проблеме сущности продовольственной безопасности позволяет сделать вывод о сложности и многоаспектности этой категории.

Поэтому, на наш взгляд, под продовольственной безопасностью страны следует понимать такое состояние продовольственных ресурсов, при котором потребности в продовольствии удовлетворяются главным образом за счет отечественного производства в размерах, достаточных для нормальной жизнедеятельности населения.

Иными словами, продовольственная безопасность существует, когда все люди в любое время имеют физический и экономический доступ к достаточной в количественном отношении, безопасной и питательной пище, чтобы удовлетворить свои диетические потребности и вкусовые предпочтения для ведения активного и здорового образа жизни.

Таблица 1.2. **Толкование термина «продовольственная безопасность» научными школами**

Автор	Сущность продовольственной безопасности
В.И. Назаренко [33]	<p>Для раскрытия сущности продовольственной безопасности используется системный подход.</p> <p>Продовольственная безопасность как система включает в себя несколько подсистем:</p> <ul style="list-style-type: none"> – продовольственную независимость (способность страны удовлетворять внутренние продовольственные потребности за счет внутренних же источников); – социальную стабильность (возможность доступа к продовольствию всех социальных групп населения); – демографическую стабильность (здоровье общества, зависящее от уровня питания и продовольственного обеспечения); <p>сферу производства продовольствия (основу всего жизнеобеспечения населения).</p>
Е.В. Серова [75]	<p>Уровень доступности для основной части населения страны продуктов питания, необходимых для поддержания нормального образа жизни. Безопасность нации, в том числе и продовольственная, повышается при расширении международных торговых связей и общей взаимозависимости стран. Продовольственная же безопасность чаще всего связана не непосредственно с агропродовольственным производством внутри страны, а с общим экономическим положением.</p>
М. Трэйси [83]	<p>Продовольственная безопасность является аргументом в пользу мер, направленных на защиту отечественного производства продуктов питания.</p>
И.Г. Ушачев [84]	<p>В понятии «продовольственная безопасность» можно выделить две составляющие:</p> <ul style="list-style-type: none"> – обеспечение физической и экономической доступности продовольствия для любого человека в соответствии с рациональными нормами здорового питания в объемах, достаточных для поддержания активной жизни; – высокое качество и безопасность потребляемых продуктов питания. <p>Обе задачи должны решаться при любых изменениях внешних и внутренних условий, причем без сокращения размеров государственного продовольственного резерва. Без собственного отечественного продовольствия все составляющие национальной безопасности сводятся к нулю.</p>

Рассматривая структуру продовольственной безопасности, можно прийти к заключению о том, что она также представляет собой многоуровневую иерархию [1, 6, 27, 28, 31, 82], в основе которой стоит субъект, решающий продовольственную проблему, и его функции (табл. 1.3).

Вопросы и проблемы, связанные с обеспечением продовольственной безопасности на глобальном (мировом) уровне, регулируются международными организациями и специализированными структурами (FAO – Продовольственная и сельскохозяйственная организация ООН, WTO – Всемирная торговая организация, Комитет по продовольственной безопасности и др.). Важнейшая их функция – содействие стабилизации экономик государств в целях обеспечения необходимого уровня развития в человеческом измерении.

Таблица 1.3. **Уровни продовольственной безопасности**

Уровень	Субъект, решающий проблему	Функции субъекта
1. Глобальный	ООН, специализированные органы (ФАО, ВТО, Комитет по продовольственной безопасности, Всемирный банк и др.)	Содействие стабильному экономическому развитию, долговременные программы борьбы с голодом, создание запасов продовольствия.
2. Субрегиональный	Межрегиональные образования с соответствующими органами, форумы	Содействие стабильному экономическому развитию, улучшение качественных параметров продовольствия.
3. Межнациональный (межгосударственный)	Региональные объединения и соответствующие органы управления. Слабо организованы (исключение – ЕС)	Солидарное поведение путем заключения соглашений по торговле, ценам, стандартизации.
4. Государственный	Правительства, законодательные органы	Создание законодательной, нормативно-правовой и ресурсной базы для обеспечения продовольственной безопасности, формирование соответствующих фондов и их резервов. Определение направлений повышения параметров качества продовольствия.
5. Местный	Территориальные органы управления (район, область)	Создание условий для получения доходов в домашних хозяйствах. Снабжение продуктами и контроль качества.
6. Группы населения	Домашние хозяйства по группам доходов	Достижение доходов, обеспечивающих рациональное потребление.
7. Семейный	Домашние хозяйства	Приобретение и использование продуктов питания и др.

Аналогичные вопросы на субрегиональном уровне регулируются соответствующими органами и форумами, способствующими экономическому развитию союзов и блоков, других объединений государств, решающими задачи улучшения качественных параметров продовольственного обеспечения. Примером формирования такого рода объединений является Европейский союз.

На региональном уровне продовольственную безопасность определяют региональные соглашения по вопросам солидарного поведения в области торговли, ценообразования, стандартизации продукции, качественных параметров и др.

К субъектам национального уровня относятся правительства и органы законодательной власти. Их деятельность направлена на стабильность экономического развития, формирование государственных фондов и обеспечение баланса спроса и предложения на внутреннем продовольственном рынке. На местном уровне продовольственную безопасность должны обеспечивать субъекты территориального управления (область, муниципалитет, район) посредством снабжения

продуктами, контроля за их качеством и создания условий населению для получения доходов.

Субъект, определяющий продовольственную безопасность на уровне групп населения, – социальные группы, задача которых состоит в обеспечении доходами, необходимыми для минимального потребления.

В качестве субъектов семейного уровня, обеспечивающих продовольственную безопасность, выступают домашние хозяйства, функция которых заключается в приобретении и использовании продуктов, организации сбалансированного питания.

Исходя из анализа отечественных источников по исследуемой проблеме, можно сделать вывод о недостаточности внимания, уделяемого такой категории, как «продовольственная безопасность региона».

Ряд ученых считает некорректным употребление понятия «продовольственная безопасность» в отношении регионов в силу единства продовольственного рынка страны и отсутствия барьеров в сфере перемещения продовольствия между регионами. Так, Д.Ф. Вермель [10] ведет речь не о продовольственной безопасности регионов, а о региональных особенностях обеспечения продовольственной безопасности России. Для этого все регионы России он подразделяет на две группы: ввозящие и вывозящие продовольствие. В каждой из этих групп автор выделяет ряд подгрупп регионов в зависимости от специфики природно-экономических условий и региональной специализации сельскохозяйственного производства.

Вторая точка зрения по данному вопросу является диаметрально противоположной первой. Так, А.А. Лылов считает, что «в отношении регионов необходимо рассматривать состояние продовольственной безопасности так же, как и применительно к отдельно взятой стране». Этому мнению придерживается А.И. Костяев, определяющий продовольственную безопасность как «способность системы производства, хранения, переработки, оптовой и розничной торговли обеспечивать стабильно и равномерно в течение года все категории населения соответствующих территорий продуктами питания в размерах потребления, отвечающих научно обоснованным медицинским нормам» [25, 30].

Следует отметить, что продовольственная безопасность региона формируется и функционирует на основе тех же объективных законов, что и продовольственная безопасность страны и мира в целом.

На региональном и государственном уровнях осуществляется вывоз продовольствия в другие регионы и страны. И тот, и другой уровни обе-

спечения продовольственной безопасности способствуют повышению качества жизни и исключают возможность возникновения локальных проявлений голода [26, 27].

Таким образом, обобщив и уточнив существующие подходы к пониманию сущности исследуемой категории, мы пришли к заключению, что под продовольственной безопасностью региона можно понимать такое состояние системы производства, хранения, переработки и торговли, которое способно бесперебойно обеспечить в течение года все категории населения соответствующих территорий качественными продуктами питания преимущественно собственного производства не ниже принятых медицинских норм.

1.2. Система показателей, характеризующих продовольственную безопасность

Уровень обеспечения продовольственной безопасности региона может быть оценен широким спектром показателей, которые условно можно разделить на следующие группы:

1. Натуральные/абсолютные (удельные – на душу населения) показатели производства (потребления) запасов по основным продуктам питания и питательным веществам. Важнейшие натуральные показатели – производство (потребление) зерна, пищевого, животного и кормового белка – характеризуют в основном текущее состояние АПК.

2. Относительные (относительный уровень потребления (производства) в целом и по отдельным видам, группам продуктов относительно оптимального базового уровня потребления (производства)). Одним из важнейших относительных показателей является продовольственная зависимость от импорта как доли импортных продуктов (за вычетом взаимозаменяемого экспорта, отнесенного к текущему уровню потребления данной категории продовольствия).

3. Техничко-экономические – показатели, характеризующие экономическое состояние АПК (финансово-кредитные показатели) и состояние материальной базы АПК (посевные площади, поголовье скота, производство и наличие сельхозтехники, удобрений и др.). Они характеризуют среднесрочные тенденции продовольственной безопасности и служат основой для текущего и среднесрочного прогнозирования планирования и управления АПК.

4. Социально-демографические – показатели воспроизводства населения и динамики трудовых ресурсов в сельской местности.

Они характеризуют фундаментальные долгосрочные тенденции развития АПК и продовольственной безопасности. Динамика трудовых ресурсов АПК является основным интегральным критерием достаточности государственной поддержки.

За нижнюю границу продовольственной безопасности можно принять потребление отечественного продовольствия сравнительно большей частью населения (не менее 20%) на уровне минимальной потребительской корзины или минимальных физиологических норм. Это соответствует примерно 10–15% импорта продовольствия, а 30–35% импорта в реализации продовольственных товаров свидетельствует о критической черте потери продовольственной независимости [2, 55].

По мнению А.И. Алтухова и А.И. Костяева [1, 2, 25, 26], наиболее общими критериями обеспечения продовольственной безопасности на уровне региона служат следующие:

1. Соответствие уровня и структуры конечного потребления продуктов питания физиологическим нормам рационального питания. Данный критерий характеризует экономическую и физическую доступность продовольствия для населения региона.

2. Наличие производственного потенциала сфер АПК, достаточного для производства основных (жизненно важных) продуктов питания. Критерий показывает не ограниченную во времени способность АПК региона поддерживать продовольственную обеспеченность и гарантировать защиту от внешних угроз продовольственной безопасности. Сведения о наличии и состоянии природных ресурсов сельскохозяйственного назначения как необходимого условия устойчивого воспроизводства в АПК также должны быть отражены в составе данного критерия.

3. Соответствие объемов и структуры экспорта-импорта продовольствия безопасному для данного региона уровню, определяемому возможностями экономически целесообразного производства основных (жизненно важных) продуктов питания в регионе. Данный критерий непосредственно устанавливает безопасное соотношение внутрирегионального производства и межрегиональной торговли.

4. Соответствие качества и безопасности продовольствия требованиям санитарно-гигиенических, экологических и эпидемиологических стандартов здорового питания. Данный критерий характеризует требование соблюдения качества продовольствия для обеспечения продовольственной безопасности.

Таблица 1.4. Показатели оценки состояния продовольственной безопасности

Сфера потребления	Сфера производства	Сфера управления
1. Располагаемые ресурсы домашних хозяйств по группам населения. 2. Обеспеченность площадями для осуществления торговли и организации питания в расчете на 1000 человек. 3. Потребление пищевых продуктов в расчете на душу населения. 4. Объемы адресной помощи населению. 5. Суточная калорийность питания человека. 6. Количество белков, жиров, углеводов, витаминов, макро- и микроэлементов, потребляемое человеком в сутки. 7. Индекс потребительских цен на пищевые продукты.	1. Объемы производства сельскохозяйственной и рыбной продукции, сырья и продовольствия. 2. Импорт сельскохозяйственной и рыбной продукции, сырья и продовольствия. 3. Бюджетная поддержка производителей сельскохозяйственной и рыбной продукции, сырья и продовольствия в расчете на рубль реализованной продукции. 4. Продуктивность используемых в сельском хозяйстве земельных ресурсов. 5. Объемы реализации пищевых продуктов организациями торговли и общественного питания.	1. Объемы продовольствия государственного материального резерва, сформированного в соответствии с нормативными правовыми актами Российской Федерации. 2. Запасы сельскохозяйственной и рыбной продукции, сырья и продовольствия.

Ряд ученых [6, 38, 67] относит к критериям продовольственной безопасности региона следующие показатели:

- доля расходов на продовольствие в общих расходах отдельных групп населения;
- территориальная доступность продуктов, измеряемая путем сравнения уровня розничных цен на одинаковые товары в разных регионах страны;
- уровень «удобства» продовольствия (доля в потреблении современных продуктов, которые снижают потери и экономят время работы в домашнем хозяйстве);
- степень «натуральности» и доброкачественности продуктов, влияние качества продуктов на состояние здоровья и продолжительность жизни, в том числе продуктов, полученных с помощью методов генной инженерии и биотехнологии.

Согласно Доктрине продовольственной безопасности Российской Федерации [58], для оценки состояния продовольственной безопасности используется система показателей², представленная в таблице 1.4.

Кроме того, для оценки состояния продовольственной безопасности в качестве критерия определяется удельный вес отечественной сельскохозяйственной, рыбной продукции и продовольствия в общем объеме

² Показатель продовольственной безопасности – количественная или качественная характеристика состояния продовольственной безопасности, позволяющая оценить степень ее достижения на основе принятых критериев.

товарных ресурсов (с учетом переходящих запасов) внутреннего рынка, имеющий пороговые значения:

- в отношении зерна – не менее 95%;
- сахара – не менее 80%;
- растительного масла – не менее 80%;
- мяса и мясопродуктов (в пересчете на мясо) – не менее 85%;
- молока и молокопродуктов (в пересчете на молоко) – не менее 90%;
- рыбной продукции – не менее 80%;
- картофеля – не менее 95%;
- соли пищевой – не менее 85% [58].

При этом «пороговые» параметры требуют дополнительного обоснования (определяются ли они потенциалом отечественного производства, запросами внешних продовольственных рынков или какими-то иными факторами), а также прояснения их статуса (являются ли они рекомендательными ориентирами или обязательными для исполнения показателями). Предполагается, что при достижении этих количественно определенных ориентиров страна обретет продовольственную безопасность, причем сроки реализации перечисленных показателей в документе не фигурируют.

Таким образом, в Доктрине продовольственной безопасности более значимые и приоритетные задачи обеспечения физической и экономической доступности основных продуктов питания для населения отошли на второй план.

Ю.С. Хромов [88] предлагает использовать для характеристики состояния продовольственной безопасности следующие индикаторы:

- степень удовлетворения физиологических потребностей населения в основных продуктах питания, % к нормам потребления;
- уровень энергетического содержания рациона питания населения, % к нормативу;
- степень достаточности продовольствия (отношение физического наличия продовольствия к платежеспособному потребительскому спросу), %;
- степень экономической доступности продовольствия для населения (отношение платежеспособного потребительского спроса на продукты питания к медицинским нормам их потребления), %;
- степень устойчивости системы продовольственного обеспечения (отклонение уровня продовольственного обеспечения по годам от среднегодовых показателей), %;

- уровень национальной продовольственной независимости (предельно допустимая доля импорта в продовольственных ресурсах страны), %;
- степень обеспеченности оперативными и стратегическими резервами продовольствия, % к нормативу;
- уровень производственного потенциала агропромышленного комплекса страны (отношение потенциально возможных объемов производства основных видов продовольствия к объемам их потребления по медицинским нормам), %.

Данный набор показателей хотя и раскрывает сущность понятия «продовольственная безопасность», но значительно затрудняет ее количественную оценку. Кроме того, некоторые индикаторы в той или иной степени дублируют друг друга.

Стоит отметить, что большинство ученых, исследовавших проблему продовольственной безопасности, предлагают схожие критерии ее оценки, к которым относятся:

- физическая доступность продуктов питания – постоянное наличие продуктов питания на всей территории страны в количестве и ассортименте, соответствующих платежеспособному спросу; данный критерий является наиболее значимым;
- экономическая доступность продуктов питания – их доступность для потребителя независимо от социального статуса и места жительства;
- безопасность продуктов питания – отсутствие в них того, что делает данный продукт непригодным в пищу или опасным для человека [62, 73, 75, 82, 85].

Таким образом, обобщив результаты исследований отечественных и зарубежных авторов по выделению критериев, определяющих уровень обеспечения продовольственной безопасности, мы пришли к следующим выводам:

1. На международном уровне продовольственная безопасность оценивается по двум критериям: объему переходящих до следующего урожая мировых зерновых запасов и уровню мирового производства зерна в среднем на душу населения.
2. На уровне страны основными критериями являются:
 - степень самообеспечения страны продовольствием и независимость продовольственного снабжения от импортных поставок;
 - размеры стратегических и оперативных продовольственных запасов в сопоставлении с нормативными потребностями;

- уровень производства продуктов питания в расчете на душу населения;
- уровень потребления наиболее важных продуктов;
- уровень физической и экономической доступности продовольствия для различных категорий населения;
- стабильность цен на основные виды продовольствия;
- качество и экологичность продуктов питания.

Следует отметить, что система показателей оценки продовольственной безопасности регионов (областей) в сравнении с основными критериями и показателями оценки на международном уровне и уровне страны имеет принципиальные различия.

Во-первых, показатель продовольственной независимости отдельных регионов вряд ли приемлем. При достижении оптимальных размеров территориального разделения труда продовольственная независимость регионов друг от друга существенно возрастет. Наибольший уровень зависимости будет характерен для регионов с неблагоприятными природными и экономическими условиями ведения сельского хозяйства.

Подход к определению продовольственной независимости страны как к состоянию оплачивать импорт необходимых для потребления продуктов за счет собственных финансовых ресурсов, на наш взгляд, нецелесообразно применять в регионах. Дело в том, что в случае обострения национальной продовольственной безопасности Федеральное Правительство, используя систему мобилизационных мер, имеет возможность обеспечить необходимую закупку продовольствия за рубежом. Однако на уровне субъектов Российской Федерации может не хватить властных полномочий для мобилизации финансовых ресурсов коммерческих структур и физических лиц, а региональные бюджеты, как правило, являются дефицитными.

Поэтому, рассматривая данную проблему, как представляется, будет более точным говорить о степени продовольственной зависимости регионов, чем об их независимости. При потере продовольственной независимости страны нарушается ее продовольственная безопасность. Такой корреляции на региональном (областном) уровне не существует.

Во-вторых, на национальном уровне стоит задача создания и поддержания в надлежащем порядке стратегических запасов продовольствия, что не относится к функции регионов. В то же время для них имеют важное значение страховые запасы.

В-третьих, продовольственная безопасность на международном уровне, по данным ФАО, как уже отмечалось ранее, определяется объ-

емом переходящего запаса зерна. Такой подход неприемлем для оценки продовольственной безопасности регионов России, так как многие из них вообще не имеют условий для развития зернового хозяйства.

В-четвертых, продовольственная безопасность страны понимается как составная часть ее национальной и экономической безопасности. Чтобы защитить ее, государство использует целый арсенал средств, которые неприемлемы для регионов (таможенные тарифы, компенсационные сборы, акцизы, налоги с продаж, квоты и т.п.). К тому же для целого ряда регионов ввоз продовольствия служит основным путем обеспечения продовольственной безопасности.

Таким образом, для оценки уровня обеспечения продовольственной безопасности региона целесообразно использование следующего набора показателей и критериев, их определяющих:

1. Физическая доступность продовольствия, определенная обеспеченностью площадями для осуществления торговли (в расчете на 1000 человек), а также наличием дорожных сетей на рассматриваемой территории.

Вместе с тем важной составляющей доступности продовольствия является его цена, поэтому необходимо проанализировать:

- средние цены покупки продуктов питания, потребленных в домохозяйствах (руб. за 1 кг);
- стоимость основных продуктов питания в домашних хозяйствах различного состава (на члена домохозяйства, руб.);
- расходы на питание в структуре потребительских расходов населения (на члена домохозяйства, в среднем за месяц);
- производство основных видов сельскохозяйственной продукции на душу населения (кг, шт.).

2. Экономическая доступность продовольствия, выраженная через коэффициенты бедности и покупательной способности доходов населения.

3. Качество и безопасность производимых и потребляемых в регионе продуктов питания, характеризующиеся долей забракованного товара (коэффициент качества).

4. Одним из показателей продовольственной безопасности региона является размер сезонных запасов продовольствия, в первую очередь зерна, хранящихся от уборки до нового урожая.

5. Уровень продовольственной зависимости региона (района) от импорта продовольствия, выраженный через соотношение производства и потребления по основным видам продовольственных товаров.

6. Степень удовлетворения потребностей населения в основных продуктах питания, оцениваемая с помощью коэффициента структуры питания.

7. Уровень энергетического содержания рациона питания населения исследуемой территории, отражаемый критерием его калорийности на исследуемой территории в сопоставлении с принятыми медицинскими нормами.

Следует также отметить, что предложенный набор критериев и показателей может быть изменен. Однако содержание оценки, по нашему мнению, при этом мало изменится, поскольку ее основная цель – обеспечение основы для определения приоритетов развития и выявления проблем обеспечения продовольственной безопасности региона.

1.3. Совершенствование методов оценки региональной продовольственной безопасности

Как показал анализ, в настоящее время не существует единого подхода или метода оценки уровня продовольственной безопасности региона. В одних случаях обеспеченность продовольственной безопасностью рассматривается как устойчивое развитие АПК, в других – как уровень самообеспечения населения продуктами питания.

В международной статистике продовольственную безопасность измеряют уровнем калорийности суточного рациона питания населения, но данному показателю, как и всем другим среднестатистическим показателям, присущи определенные недостатки. Во-первых, каждой нации свойственны свои пристрастия в потреблении продуктов питания. Во-вторых, для понимания степени продовольственной безопасности существенное значение имеет дифференциация населения по уровню среднедушевого дохода, поскольку при допустимых пределах средних величин возможна ситуация, когда значительные слои населения будут недоедать.

Обращаясь к зарубежной практике оценки продовольственной безопасности, рассмотрим опыт Японии, где с конца 50-х годов XX в. используют показатель самообеспеченности продовольствием.

Он рассчитывается как процентное соотношение между стоимостью созданной и потребленной продовольственной продукции.

Впоследствии появились еще два метода расчета – на базе энергетического содержания питания населения (за исходную точку берется не стоимость произведенной и потребленной продовольственной продукции, а ее энергетическая ценность, т.е. калорийность) и на базе так

называемых первичных калорий (специально учитывается количество калорий в кормах, необходимых для производства продукции животноводства).

После 1960 года коэффициент самообеспеченности продуктами питания неуклонно снижался: 1960 г. – 93%, 1965 г. – 88%, 1970 г. – 83%, 1975 г. – 79%. По данному показателю Япония значительно отличалась от ряда других высокоразвитых стран, особенно от государств-импортеров продовольствия, где он либо относительно стабилен (Италия), либо растет (Англия, ФРГ, Голландия). Более того, если в 1970 г. уровень энергетического содержания потребляемых отечественных продуктов питания в Японии был выше, чем в Англии, то начиная с 1976 г. прослеживается противоположная тенденция [64, 65].

Однако данные методы оценки уровня обеспечения продовольственной безопасности не позволяют учитывать особенности продовольственной безопасности России и ее регионов.

Вместе с тем существует методика Ю. Терентьева [82], в соответствии с которой коэффициент региональной продовольственной безопасности ($K_{п.б.}$) определяется как сумма коэффициентов элементов продовольственной независимости региона (1.1). Для исключения отрицательных значений этого показателя в аддитивную модель вводят свободный коэффициент равный 2:

$$K_{п.б.} = 2 + K_p - K_{ф.д.} + K_{к.д.} - K_в, \quad (1.1)$$

где K_p – коэффициент разнообразия производимого в регионе продовольствия;

$K_{ф.д.}$ – коэффициент финансовой доступности продовольствия для населения региона;

$K_{к.д.}$ – коэффициент количественной доступности продовольствия для населения региона;

$K_в$ – коэффициент величины ввозимого в регион продовольствия.

Коэффициент разнообразия производимого в регионе продовольствия (K_p) определяется по (1.2):

$$K_p = R_o / R_{н.к.}, \quad (1.2)$$

где R_o – количество наименований продуктов питания, производимых в регионе, ед.;

$R_{н.к.}$ – количество наименований продуктов питания, составляющих официальный минимальный набор, ед.

Коэффициент финансовой доступности продовольствия для населения региона ($K_{ф.д.}$) рассчитывается по (1.3):

$$K_{ф.д.} = \left(\frac{(P_{н.д.} + P_{н.п.}) * N_{д.} + P_{н.п.}}{P_{з.п.} * N_{р.} * 12 + P_{н.} * 12} \right) * 0,5, \quad (1.3)$$

где $P_{н.п.}$ – стоимость официального минимального набора продуктов питания региона для трудоспособного населения, руб.;

$P_{н.д.}$ – стоимость официального минимального набора продуктов питания региона для детей, руб.;

$N_{д.}$ – количество детей в регионе, чел.;

$P_{з.п.}$ – средний размер заработной платы в регионе, руб.;

$N_{р.}$ – количество работающего населения в регионе, чел.;

$P_{н.п.}$ – стоимость официального минимального набора продуктов питания региона для пенсионеров, руб.;

$P_{н.}$ – средний размер пенсии в регионе, руб.

Коэффициент количественной доступности продовольствия населению региона ($K_{к.д.}$) рассчитывается как среднее значение суммы коэффициентов количественной доступности продовольствия для населения региона (1.4) по группам наименований (1.5):

$$K_{к.д.} = (K_{хлеб} + K_{картофель} + K_{овоци} + K_{фрукты} + K_{сахар} + K_{мясо} + K_{рыба} + K_{молоко} + K_{яйца} + K_{жиры} + K_{прочие}) / 11, \quad (1.4)$$

$$K_{группа} = \frac{V_{пр.группа}}{V_{н.р.группы} * N_{р.} + V_{н.п.группы} * N_{п.} + V_{н.д.группы} * N_{д.}}, \quad (1.5)$$

где $V_{пр.группа}$ – объем продовольствия, относящегося к группе продовольственных наименований, произведенный в регионе;

$V_{н.р.группы}$ – официально необходимый объем продовольствия, относящегося к группе продовольственных наименований, для потребления одним работником;

$N_{р.}$ – количество работающих в регионе;

$V_{н.п.группы}$ – официально необходимый объем продовольствия, относящегося к группе продовольственных наименований, для потребления одним пенсионером;

$N_{п.}$ – количество пенсионеров в регионе;

$V_{н.д.группы}$ – официально необходимый объем продовольствия, относящегося к группе продовольственных наименований, для потребления одним ребёнком;

$N_{д.}$ – количество детей в регионе.

Для получения более точных показателей коэффициенты количественной доступности продовольствия по группам наименований могут рассчитываться как среднее значение суммы коэффициентов количественной доступности продовольствия по наименованиям, входящим в группу продовольственных товаров (1.6):

$$K_{\text{мясо}} = \frac{K_{\text{говядина}} + K_{\text{баранина}} + K_{\text{свинина}} + K_{\text{птица}}}{4}, \quad (1.6)$$

$$K_{\text{наименование}} = \frac{V_{\text{пр.наименование}}}{V_{\text{н.р.наименование}} * N_p + V_{\text{н.п.наименование}} * N_n + V_{\text{н.д.наименование}} * N_d}, \quad (1.7)$$

где $V_{\text{пр.наименование}}$ – объем наименования продовольствия, относящегося к группе продовольственных наименований, произведенного в регионе;

$V_{\text{н.р.наименование}}$ – официально необходимый объем продовольствия, относящегося к группе продовольственных наименований, для потребления одним работником;

N_p – количество работающих в регионе;

$V_{\text{н.п.наименование}}$ – официально необходимый объем продовольствия, относящегося к группе продовольственных наименований, для потребления одним пенсионером;

N_n – количество пенсионеров в регионе;

$V_{\text{н.д.наименование}}$ – официально необходимый объем продовольствия, относящегося к группе продовольственных наименований, для потребления одним ребёнком;

N_d – количество детей в регионе.

Коэффициент ввозимого в регион продовольствия (K_g) находится как среднее значение суммы коэффициентов регионального ввоза продовольствия (1.8) по группам наименований (1.9):

$$K_g = (K_{\text{в.хлеб}} + K_{\text{в.картофель}} + K_{\text{в.овощи}} + K_{\text{в.фрукты}} + K_{\text{в.сахар}} + K_{\text{в.мясо}} + K_{\text{в.рыба}} + K_{\text{в.молоко}} + K_{\text{в.яйца}} + K_{\text{в.жир}} + K_{\text{в.прочие}}) / 11, \quad (1.8)$$

$$K_{\text{в.группа}} = \frac{V_z - V_g}{V_z - V_g + V_{\text{пр}}}, \quad (1.9)$$

где V_g – объем продовольствия, относящегося к группе продовольственных наименований, вывезенный из региона;

V_z – объем продовольствия, относящегося к группе продовольственных наименований, завезенный в регион;

$V_{\text{пр}}$ – объем продовольствия, относящегося к группе продовольственных наименований, произведенный в регионе.

Необходимо отметить, что применение представленной системы показателей требует значительной аналитической работы. Вместе с тем использование данной методики имеет ряд таких ограничений, как отсутствие необходимой для регионов статистической информации и нецелесообразность расчета определенных коэффициентов.

На наш взгляд, для анализа продовольственной безопасности полезно использовать методику комплексной оценки степени региональной продовольственной безопасности (СРПБ) Д.Г. Оловянного [62]. СРПБ находится как сумма оценок основных критериев продовольственной безопасности, измеренная качественной стороной всех слагаемых и интегрального показателя в баллах (1.10):

$$\text{СРПБ} = \Phi + \text{Э} + \text{Д} + \text{К}, \quad (1.10)$$

где Φ – физическая доступность;

Э – экономическая доступность;

Д – достаточность потребления продовольствия;

К – качество продовольствия.

1. Физическая доступность продовольствия предполагает бесперебойное поступление продовольствия в места потребления в объемах и ассортименте, соответствующих платежеспособному спросу.

Согласно методике, физическую доступность продовольствия выражают через коэффициент покрытия импорта продовольствия (K_n), рассчитываемый как соотношение экспорта продовольственных товаров и сырья и импорта продовольственных товаров и сырья для их производства в регионе (1.11):

$$K_n = \frac{V_{\text{экспорта продовольственных товаров}}}{V_{\text{импорта продовольственных товаров}}}. \quad (1.11)$$

Критерии оценки уровня физической доступности представлены в *таблице 1.5*.

Таблица 1.5. Критерии оценки уровня физической доступности продовольствия

Критерии	Уровень			
	Высокий	Допустимый	Низкий	Недопустимый
1. Коэффициент самообеспечения (K_c)	1,00	0,75 – 0,99	0,50 – 0,74	Ниже 0,50
2. Коэффициент покрытия импорта продовольствия (K_n)	1,00	0,75 – 0,99	0,30 – 0,75	Ниже 0,30

2. Экономическая доступность продовольствия характеризует распределение продовольственных товаров между различными социальными группами населения при сложившемся уровне цен и доходов. Экономическая доступность определяется на основе следующих коэффициентов, таких как:

- коэффициент бедности (K_b), отражающий долю населения с денежными доходами ниже величины прожиточного минимума и рассчитываемый как отношение численности населения с доходами на уровне порога бедности к общей численности населения (1.12):

$$K_b = \frac{\text{Численность населения с доходами ниже прожиточного минимума}}{\text{Общая численность населения}}; \quad (1.12)$$

- коэффициент покупательной способности доходов населения региона – соотношение величин прожиточного минимума и среднедушевого дохода (1.13):

$$K_{\partial} = \frac{\text{Величина прожиточного минимума}}{\text{Величина среднедушевого дохода}}; \quad (1.13)$$

- коэффициент концентрации доходов ($K_{Джс}$) (индекс Джини), характеризующий степень неравномерности распределения населения по уровню доходов (1.14):

$$K_{Джс} = 1 - \sum_{i=1}^n (L_i - L_{i-1})(S_{i-1} + S_i), \quad (1.14)$$

где L_i, L_{i-1} – доля населения в интервале;

S_i, S_{i-1} – доля суммарного дохода (на начало и конец i -го интервала).

В результате расчета данных коэффициентов определяется уровень экономической доступности (табл. 1.6).

Таблица 1.6. Критерии оценки уровня экономической доступности продовольствия

Критерий	Уровень			
	Высокий	Допустимый	Низкий	Недопустимый
1. Коэффициент бедности (K_b)	0	0 – 0,10	0,11 – 0,20	Выше 0,20
2. Коэффициент покупательной способности доходов населения региона (K_{∂})	До 0,07	0,08 – 0,20	0,21 – 0,70	Выше 0,70
3. Коэффициент концентрации доходов ($K_{Джс}$) (индекс Джини)	0 – 0,10	0,11 – 0,30	0,31 – 0,50	Выше 0,50

3. Достаточность потребления продовольствия предполагает потребление населением определенного набора продуктов питания, минимально необходимого по медицинским нормам. Достаточность потребления выражается:

- через коэффициент достаточности (калорийности) (K_k), измеряемый калорийностью продуктов, составляющих фактический дневной рацион человека, с учетом кризисного значения;
- коэффициент структуры питания (рациона) (K_p), характеризующий величину отклонений от рекомендуемых медицинских норм потребления значимых для населения региона продуктов: мяса, молока, рыбы, овощей. Окончательная оценка осуществляется по среднему значению коэффициентов.

В результате расчета данных коэффициентов определяется уровень достаточности продовольствия (табл. 1.7).

Таблица 1.7. Критерии оценки уровня достаточности продовольствия

Критерий	Уровень			
	Высокий	Допустимый	Низкий	Недопустимый
1. Коэффициент достаточности (калорийности) (K_k)	Выше 3050	2150 – 3050	1520 – 2150	Ниже 1520
2. Коэффициент структуры питания (рациона) (K_p)	Выше 0	(-15) – 0	(-30) – (-15)	Ниже (-30)

4. Качество продовольствия, согласно методике, оценивается по коэффициенту качества (K_q), измеряемому через долю забракованной продукции (мясо, молоко, рыба). Окончательная оценка проводится по среднему значению показателей. Критерии уровня качества продовольствия в регионе представлены в таблице 1.8.

Таблица 1.8. Критерии оценки уровня качества продовольствия

Критерий	Уровень			
	Высокий	Допустимый	Низкий	Недопустимый
Коэффициент качества (K_q)	0	До 0,10	0,10 – 0,20	Выше 0,20

В соответствии с методикой, каждый из представленных выше критериев имеет определенный уровень: 1 (высокий), 2 (допустимый), 3 (низкий), 4 (недопустимо низкий). В результате расчетов формируется сводная таблица динамики значений основных показателей по критериям оценки (табл. 1.9).

Таблица 1.9. Динамика значений основных показателей по критериям оценки

Критерий	Показатель	Значение показателя			Уровень критерия		
		Год	Год	Год	Год	Год	Год
Ф	K_c				Низкий	Низкий	Низкий
	K_n						
Э	K_b				Недопустимый	Недопустимый	Низкий
	K_d						
	$K_{дж}$						
Д	K_k				Низкий	Высокий	Допустимый
	K_p						
К	K_q				Недопустимый	Низкий	Низкий

Вместе с тем, на наш взгляд, для более объективной, всесторонней оценки уровня обеспеченности региона продовольствием и выявления возможностей для дальнейшего собственного производства продукции целесообразно в перспективе добавить в общую систему критерий «устойчивость»³, оцениваемый с помощью ряда показателей, таких как: энергообеспеченность; доля посевной площади, удобренной минеральными удобрениями; индекс отношения коэффициентов обновления и ликвидации тракторов; заработная плата сельскохозяйственных рабочих; численность работников, занятых в сельском хозяйстве, в общей численности занятых в экономике; рентабельность (с учетом субсидий); кредиторская задолженность; доля убыточных сельскохозяйственных организаций.

Таким образом, усовершенствованная совокупность критериев позволит более содержательно и количественно охарактеризовать уровень обеспечения продовольственной безопасности региона. В результате оценку обеспечения продовольственной безопасности региона целесообразно проводить в соответствии с уточненной методикой, согласно которой степень региональной продовольственной безопасности определяется как сумма балльных оценок по основным критериям (1.15):

$$\text{СРПБ} = \Phi + \text{Э} + \text{Д} + \text{К} + \text{У}, \quad (1.15)$$

³ Р. Гумеров [14, 15] определил «устойчивость» как способность продовольственной системы развиваться в режиме расширенного воспроизводства во всех его аспектах: производственном, социальном, финансовом и др. Более конкретно понятие устойчивости следует сопрягать с такими моментами, как: 1) скоординированное решение производственных, экологических и социальных задач развития агропроизводства и сельской местности; 2) интенсивный рост агропроизводства, основанный на техническом прогрессе; 3) сохранение и воспроизводство природных ресурсов, повышение экономического плодородия почв.

где Φ – физическая доступность;
 \mathcal{E} – экономическая доступность;
 \mathcal{D} – достаточность потребления продовольствия;
 \mathcal{K} – качество продовольствия;
 \mathcal{U} – устойчивость продовольственной системы.

Вводимая совокупность критериев оценки обеспечения продовольственной безопасности представлена в таблице 1.10.

Таблица 1.10. Критерии оценки продовольственной безопасности

Критерий	Уровень показателя			
	Высокий	Допустимый	Низкий	Недопустимый
<i>Физическая доступность продовольствия</i>				
Коэффициент покрытия импорта продовольствия	1,00	0,75 – 0,99	0,3 – 0,75	Ниже 0,3
<i>Экономическая доступность продовольствия</i>				
Коэффициент бедности	0,0	0 – 0,1	0,11 – 0,2	Выше 0,2
Коэффициент покупательной способности доходов населения	До 0,07	0,08 – 0,2	0,21 – 0,7	Выше 0,7
Коэффициент концентрации доходов ($K_{дж}$) (индекс Джини)	0 – 0,1	0,11 – 0,3	0,31 – 0,5	Выше 0,5
<i>Достаточность потребления продовольствия</i>				
Коэффициент достаточности (калорийности)	Выше 3050	2150 – 3050	1520 – 2150	Ниже 1520
Коэффициент структуры питания	Выше 0,0	(-15) – 0,0	(-30) – (-15)	Ниже (-30)
<i>Качество продовольствия</i>				
Коэффициент качества (K_q)	Ниже 0,0	0,0 – 0,10	0,10 – 0,20	Выше 0,20
<i>Устойчивость продовольственной системы</i>				
Энергообеспеченность на 100 га посевной площади	380 и выше	350 – 379	310 – 349	309 и ниже
Индекс отношения коэффициентов обновления и ликвидации тракторов	1,21 и выше	0,81 – 1,20	0,51 – 0,80	0,50 и ниже
Доля площади, удобренной минеральными удобрениями, в общей посевной площади	90,0 и выше	65,1 – 89,9	20,1 – 65,0	20,0 и ниже
Доля населения, занятого в сельском хозяйстве, в общей численности занятых в экономике области	20,1 и выше	20,0 – 15,1	15,0 – 10,1	10,0 и ниже
Зарботная плата работающих в сельском хозяйстве по отношению к средней заработной плате по области	90,1 и выше	90,0 – 70,1	70,0 – 50,1	50,0 и ниже
Рентабельность (с учетом субсидий)	30,1 и выше	20,1 – 30,0	10,1 – 20,0	10,0 и ниже
Кредиторская задолженность по отношению к выручке	30,1 и ниже	30,0 – 55,0	55,1 – 80,0	80,1 и выше
Доля убыточных сельскохозяйственных организаций в общем количестве сельскохозяйственных организаций	10,0 и ниже	10,1 – 15,0	15,1 – 30,0	30,1 и выше

Каждый критерий имеет определённый уровень: 1 – высокий (регион полностью обеспечивает себя продукцией собственного производства, доля импорта не превышает 10–15%); 2 – допустимый (регион обеспечивает себя продукцией собственного производства, наряду с импортом, не превышающим 30%); 3 – низкий (регион обеспечивает себя продукцией собственного производства наполовину, остальная доля приходится на импортную продукцию); 4 – недопустимо низкий (регион обеспечивает себя продукцией собственного производства, однако доля импорта превышает 50%). Суммируя данные уровни, определим интегральные оценки степени региональной продовольственной безопасности. Из них следует, что высокий уровень показателя составляет минимальное количество баллов – 15, допустимый – от 16 до 30 баллов, низкий – от 31 до 45, а недопустимо низкий – от 44 до 60 баллов.

Предложенный методический инструментарий позволит в итоге сформировать комплексный подход к оценке уровня обеспечения продовольственной безопасности региона с учетом различных аспектов, формирующих данный уровень.

ГЛАВА 2. АКТУАЛЬНЫЕ ПРОБЛЕМЫ ОБЕСПЕЧЕНИЯ ПРОДОВОЛЬСТВЕННОЙ БЕЗОПАСНОСТИ РЕГИОНА

2.1. Динамика базовых структур продовольственной безопасности

Уровень продовольственной безопасности в каждом регионе определяется с учётом специфических особенностей: природно-климатических условий субъекта РФ, социально-экономического положения, состояния агропромышленного производства и продовольственного рынка, достаточности продовольствия и т.д. Поэтому региональные особенности предопределяют всю совокупность угроз и опасностей, которые влияют на безопасность не только региона, но и страны в целом.

Анализ показал, что тенденции развития продовольственного сектора Вологодской области в 2007–2011 гг. носят негативный характер, обусловленный рядом причин.

Так, в общем объёме продовольствия возрастает доля ввозимых в регион мясных продуктов, овощей и фруктов (*табл. 2.1*). Увеличилась зависимость от ввозимых на его территорию мяса (на 9,0% – с 34,0% в 2007 г. до 43,0% в 2011 г.), овощей (на 54,0%), фруктов (на 4,0% – с 86,7% в 2007 г. до 90,7% в 2011 г. соответственно). Однако от ввоза таких продуктов, как картофель, молочные продукты и яйца, область независима.

Решающее воздействие на экономическую доступность продовольствия оказало превышение индексов цен на отдельные группы продовольственных товаров над темпами роста реальных располагаемых доходов населения.

Рассматривая покупательную способность доходов населения региона, следует отметить, что на покупку продуктов питания в среднем за месяц в расчете на одного члена домохозяйства приходится около трети потребительских расходов (*табл. 2.2*). Причем за весь период исследования данный показатель имеет незначительную отрицательную динамику.

Таблица 2.1. Зависимость Вологодской области от ввоза различных видов продовольствия*

Год	Показатель	Мясо, тыс. тонн	Картофель, тыс. тонн	Молочные продукты, тыс. тонн	Овощи, тыс. тонн	Фрукты, тыс. тонн	Яйца, млн. штук
2007	Ввоз (вкл. импорт)	30,5	1,3	134,3	14,0	65,3	122,1
	Вывоз (вкл. экспорт)	4,9	15,5	251,0	19,8	0,0	286,1
	Личное потребление	75,2	158,4	314,3	171,5	75,3	363,9
	Зависимость, %	34,0	-9,0	-37,1	-3,4	86,7	-45,1
2008	Ввоз (вкл. импорт)	33,3	1,1	129,3	16,5	69,6	130,5
	Вывоз (вкл. экспорт)	5,2	3,6	248,1	5,1	0,0	254,8
	Личное потребление	80,1	148,1	298,8	142,8	76,2	351,2
	Зависимость, %	35,1	-1,7	-39,8	8,0	91,3	-35,4
2009	Ввоз (вкл. импорт)	33,8	2,2	98,8	67,9	68,6	135,8
	Вывоз (вкл. экспорт)	6,6	5,3	229,4	7,5	0,0	295,1
	Личное потребление	76,7	111,0	288,2	117,3	74,6	377,0
	Зависимость, %	35,5	-2,8	-45,3	51,5	92,0	-42,3
2010	Ввоз (вкл. импорт)	37,5	2,0	88,1	62,0	71,5	136,2
	Вывоз (вкл. экспорт)	6,6	12,5	189,3	6,6	0,0	294,1
	Личное потребление	79,9	103,5	284,7	115,3	79,8	380,0
	Зависимость, %	38,7	-10,1	-35,6	48,0	89,6	-41,6
2011	Ввоз (вкл. импорт)	42,9	1,7	88,1	72,7	75,7	143,3
	Вывоз (вкл. экспорт)	6,3	14,6	160,3	2,1	1,2	335,2
	Личное потребление	85,1	120,0	280,2	122,9	82,1	384,0
	Зависимость, %	43,0	-10,8	-25,8	57,4	90,7	-48,0

* Зависимость= ((ввоз – вывоз)/личное потребление)×100%.

Источник: рассчитано авторами на основе данных: Сельское хозяйство Вологодской области в 2011 г.: стат. сборник / Вологдастат. – Вологда, 2012. – 76 с.

Таблица 2.2. Расходы на питание в структуре потребительских расходов населения Вологодской области (на члена домохозяйства, в среднем за месяц)

Показатель	Все домашние хозяйства			В том числе проживающие					
				в городе			в селе		
	2009	2010	2011	2009	2010	2011	2009	2010	2011
Потребительские расходы, всего	100,0	100,0	100,0	100,0	100,0	100,0	100,0	100,0	100,0
В т.ч.: на покупку продуктов питания	38,7	35,4	33,1	35,8	33,5	31,0	48,0	41,2	40,2
питание вне дома	2,6	2,6	2,6	3,0	3,2	3,0	1,2	1,0	1,4
покупку алкогольных напитков	2,0	1,9	2,1	1,8	1,8	2,0	2,9	2,5	2,5
покупку непродовольственных товаров	32,6	34,1	37,8	33,5	33,6	38,1	29,7	35,2	36,4
оплату услуг	24,1	26,0	24,4	25,9	27,9	25,9	18,2	20,1	19,5

Источник: Потребление продуктов питания по социально-экономическим группам населения Вологодской области в 2011 году (2009 г.): стат. бюллетень / Вологдастат. – Вологда, 2012. – С. 27.

Продолжает сохраняться глубокая дифференциация между различными социальными группами по объемам потребления продовольствия (*приложение 1*).

В 2011 г. в домашних хозяйствах с наибольшими среднедушевыми располагаемыми расходами наблюдается потребление основных продуктов питания в пределах нормы⁴ (молока – 325 кг на члена домохозяйства, яиц – 260 шт., овощей – 128 кг и хлебных продуктов – 108 кг). Домохозяйства с наименьшими среднедушевыми доходами потребляют меньше нормы. Наибольший разрыв в показателях потребления приходится на фрукты и ягоды (29 кг на человека с наименьшим среднедушевым доходом и 98 кг на человека с наибольшим душевым доходом), так же обстоят дела и с потреблением молока: разрыв между первой и десятой доходными группами составляет почти три раза.

Низкий уровень устойчивости продовольственной системы Вологодской области обусловлен рядом причин.

1. Происходит сокращение парка сельхозтехники в результате ухудшения финансового состояния сельскохозяйственных организаций (*табл. 2.3*). Количество тракторов с 2007 по 2011 г. сократилось на 19,8%; сеялок – на 36,0; комбайнов – в среднем на 20–25%.

2. Списание старой сельскохозяйственной техники идёт более быстрыми темпами, чем поступление новой. В целом ежегодное сокращение тракторного парка достигает 6–9%, в то время как коэффициент обновления находится в диапазоне 3–4% (*табл. 2.4*).

Процесс «старения» сельскохозяйственной техники приводит прежде всего к значительному увеличению нагрузки на уже существующую технику (*табл. 2.5*), которая и без того характеризуется значительной степенью износа (в 2011 г. – более 50%).

Как показало исследование, продолжается сокращение доли занятых в сельском хозяйстве в общей численности занятых в экономике области (за период с 2007 по 2011 г. – на 11,7%; *табл. 2.6*). Снижение данного показателя вызвано не только слабой развитостью инфраструктуры села, но и неудовлетворительными условиями труда, низкой заработной платой. Так, оплата труда работников аграрного сектора по

⁴ Рекомендуемые объемы потребления пищевых продуктов (с учетом их использования в том числе для производства пищевых продуктов, блюд и напитков): картофель – 95-100 кг/чел.; молоко – 320-340 кг/чел.; мясо и мясопродукты – 70-75 кг/чел.; овощи и бахчевые – 120-140 кг/чел.; яйца – 260 шт./чел. (источник: Об утверждении рекомендаций по рациональным нормам потребления пищевых продуктов, отвечающим современным требованиям здорового питания [Эл. рес.]: Пр. Министерства здравоохранения и социального развития РФ от 02.08.2010 г. №593н. – Реж. дост.: http://www.detnadzor.ru/docs/ratio_norm_potreb.html).

Таблица 2.3. **Наличие сельскохозяйственной техники**
в сельскохозяйственных организациях Вологодской области, шт.

Виды сельскохозяйственной техники	Год					2011 г. к 2007 г.	
	2007	2008	2009	2010	2011	абс. откл.	темп роста, %
	1. Тракторы	5553	5055	4699	4397		
2. Плуги	1279	1216	1112	1056	934	-345	73,0
3. Культиваторы	911	865	809	774	685	-226	75,2
4. Сеялки	858	788	731	648	549	-309	64,0
5. Комбайны:							
- зерноуборочные	730	698	655	579	554	-176	75,9
- кормоуборочные	640	599	539	496	436	-204	68,1
- льноуборочные	85	74	76	64	60	-25	70,6
- картофелеуборочные	83	74	65	61	58	-25	69,9
6. Косилки	1103	1028	984	903	805	-298	73,0
7. Пресс-подборщики	604	568	526	516	462	-421	76,5
8. Разбрасыватели минеральных удобрений	422	390	354	333	312	-110	73,9

Источник: Сельское хозяйство Вологодской области в 2011 г.: стат. сборник / Вологдастат. – Вологда, 2012. – С. 23.

Таблица 2.4. **Ликвидация и обновление сельскохозяйственной техники**
в Вологодской области, %

Виды техники	2007 г.		2008 г.		2009 г.		2010 г.		2011 г.	
	K_o	K_n	K_o	K_n	K_o	K_n	K_o	K_n	K_o	K_n
1. Тракторы	Н.д.	7,8	4,3	9,1	1,4	5,4	2,8	5,4	3,4	8,1
2. Комбайны, в т.ч.:										
зерноуборочные	Н.д.	14,4	11,2	13,9	3,5	5,0	1,7	5,0	4,2	7,1
кормоуборочные	Н.д.	8,4	6,2	10,2	3,2	8,5	4,6	8,5	3,0	5,7
льноуборочные	Н.д.	11,0	12,2	12,5	14,5	7,7	17,2	7,7	1,7	8,6
картофелеуборочные	Н.д.	8,9	12,2	16,3	1,5	8,7	4,9	8,7	3,4	13,1

Условные обозначения: K_n – коэффициент ликвидации сельскохозяйственной техники; K_o – коэффициент обновления сельскохозяйственной техники.
Источник: Сельское хозяйство Вологодской области в 2011 г.: стат. сборник / Вологдастат. – Вологда, 2012. – С. 25.

сравнению с другими отраслями экономики заметно ниже и составляет в среднем 70,7% по отношению к среднему заработку по области.

Выявлено также снижение рентабельности сельскохозяйственного производства (на 3,1% в 2007–2011 гг.) и рост доли убыточных организаций (до 31% от общего числа сельхозорганизаций в 2011 г.); отношение кредиторской задолженности к выручке составило 24,6%; табл. 2.7).

**Таблица 2.5. Обеспеченность сельскохозяйственных организаций
Вологодской области тракторами и комбайнами**

Показатель	Год					2011 г. к 2007 г.	
	2007	2008	2009	2010	2011	абс. откл.	темп роста, %
1. Приходится тракторов на 1000 гектаров пашни, шт.	11	10	9	9	9	-3	81,8
2. Нагрузка пашни на 1 трактор, га	99	102	107	112	122	+23	123,2
3. Приходится комбайнов на 1000 га посевов культур, шт.:							
зерноуборочных	6	5	5	5	5	-1	83,3
картофелеуборочных	42	35	34	31	35	-7	83,3
льноуборочных	13	12	9	9	10	-3	76,9
4. Приходится посевов культур на 1 комбайн, га:							
зерноуборочный	163	198	189	217	218	+55	133,4
картофелеуборочный	24	28	29	32	29	+5	120,8
льноуборочный	76	81	115	115	101	+25	132,9
Источник: Сельское хозяйство Вологодской области в 2011 г.: стат. сборник / Вологдастат. – Вологда, 2012. – С. 24.							

Таблица 2.6. Трудовые ресурсы Вологодской области, %

Показатель	Год					2011 г. к 2007 г., %	
	2007	2008	2009	2010	2011		
1. Численность постоянного сельского населения, тыс. чел.	384,1	379,9	357,1	350,4	345,6	89,9	
2. Численность занятых в сельском хозяйстве, охоте и лесном хозяйстве, тыс. чел.	68,2	65,1	60,6	61,8	57,3	84,0	
3. Доля населения, занятого в сельском хозяйстве, в общей численности занятых в экономике области	11,1	10,7	10,2	10,3	9,8	88,3	
4. Среднемесячная заработная плата занятых в сельском хозяйстве (номинальная), руб.	8726	11036	11764	13199	14309	164,0	
5. Зарплата занятых в сельском хозяйстве в среднемесячной заработной плате по области	62,3	64,3	69,0	66,0	70,7	113,5	
6. Темп роста среднемесячной номинальной начисленной заработной платы (в % к предыдущему году)	121,1	124,8	102,8	111,9	109,2	-	
Источник: Труд и занятость в Вологодской области: 2007–2011 гг.: стат. сборник / Вологдастат. – Вологда, 2012. – 158 с.							

**Таблица 2.7. Показатели устойчивости развития
сельхозорганизаций продовольственного сектора Вологодской области**

Показатель	Год					2011 г. к 2007 г., %
	2007	2008	2009	2010	2011	
1. Выручка от реализации, млн. руб.	9957,7	12175,5	12139,9	13440,4	16794,9	168,7
2. Рентабельность (с учётом субсидий), %	9,8	9,9	6,3	8,2	6,7	-3,1
3. Дебиторская задолженность, млн. руб.	1257,2	1641,1	3174,0	2704,1	3706,3	В 2,9 раза
4. Кредиторская задолженность, млн. руб.	1730,9	2035,6	2279,6	2236,9	4126,0	В 2,4 раза
5. Кредиторская задолженность по отношению к выручке, %	17,4	16,7	18,8	16,6	24,6	+7,2 п.п.
6. Доля убыточных организаций в общем количестве сельскохозяйственных организаций, %	27,4	23,0	44,2	32,9	31,0	+3,6 п.п.
Источник: данные ведомственной статистики Департамента сельского хозяйства и продовольственных ресурсов Вологодской области.						

Таким образом, основными проблемами обеспечения продовольственной безопасности региона являются:

- рост импортозависимости продовольствия;
- увеличение доли населения с доходами ниже прожиточного минимума;
- высокая закредитованность и рост доли убыточных сельскохозяйственных организаций;
- неустойчивость развития продовольственного сектора, обусловленная старением парка сельхозтехники и значительным увеличением нагрузки на уже существующую технику, сокращением численности занятых в сельском хозяйстве, снижением рентабельности сельскохозяйственного производства, высокой закредитованностью и ростом доли убыточных сельскохозяйственных организаций.

Подчеркнем, что для выявления текущего состояния и возможных путей обеспечения продовольственной безопасности необходима комплексная оценка уровня и факторов, ее определяющих.

2.2. Оценка современного уровня состояния продовольственной безопасности

На основе уточненного методического инструментария оценки уровня обеспечения продовольственной безопасности региона за 2007–2011 гг. определено, что физическая доступность продовольствия в нем была низкой. Об этом свидетельствуют расчёты коэффициента покрытия импорта продовольствия, который в 2011 г. имел значение 0,4 (табл. 2.8).

Повышение значения данного показателя наблюдалось лишь в предкризисном 2008 году (0,8).

Низкий уровень имела экономическая доступность продовольствия, выраженная через коэффициенты бедности, покупательной способности доходов населения и концентрации доходов (индекс Джини).

Решающее воздействие на экономическую доступность продовольствия оказало превышение темпа роста индексов цен на отдельные группы продовольственных товаров над темпами роста реальных располагаемых расходов населения. Это привело к снижению среднедушевых денежных доходов и росту бедности населения. С 2007 по 2011 г. рост коэффициента бедности и покупательной способности доходов населения составлял 15,5 и 18,9% соответственно (табл. 2.9). Индекс Джини за этот период незначительно вырос (на 0,01), что свидетельствует об увеличении степени неравномерности распределения населения по уровню доходов.

Для оценки достаточности потребления продовольствия было проведено сопоставление величины душевого потребления основных продуктов питания в год и уровня калорийности суточного рациона с рекомендованными Министерством здравоохранения и социального развития РФ⁵ нормами физиологических потребностей в энергии и пищевых веществах для различных групп населения Российской Федерации. Они представляют собой усредненную величину необходимого поступления пищевых и биологически активных веществ, обеспечивающих оптимальную реализацию физиолого-биохимических процессов в организме человека.

К сожалению, пока только по двум видам продовольствия – мясу и рыбе – в регионе достигнуты необходимые объемы потребления. Самые низкие показатели зафиксированы по молоку и овощам – соответственно

⁵ Об утверждении рекомендаций по рациональным нормам потребления пищевых продуктов, отвечающим современным требованиям здорового питания: Приказ Министерства здравоохранения и социального развития Российской Федерации от 2 августа 2010 г. №593н. – Режим доступа: КонсультантПлюс.

Таблица 2.8. **Физическая доступность продовольствия Вологодской области**

Показатель	Год					2011 г. к 2007 г., %
	2007	2008	2009	2010	2011	
Экспорт продовольствия (включая вывоз), млн. долл. США	7,2	10,8	8,3	11,8	15,4	В 2,1 раза
Импорт продовольствия (включая ввоз), млн. долл. США	14,0	13,6	13,3	25,6	38,8	В 2,8 раза
Коэффициент покрытия импорта продовольствия	0,5	0,8	0,6	0,5	0,4	80
Уровень физической доступности	Низкий	Допустимый	Низкий			

Источник: рассчитано авторами на основе данных: Развитие внешнеэкономической деятельности в Вологодской области: стат. сборник / Вологдастат. – Вологда, 2012. – С. 24.

Таблица 2.9. **Экономическая доступность продовольствия для населения Вологодской области**

Показатель	Год					2011 г. к 2007 г., %
	2007	2008	2009	2010	2011	
Доля населения с доходами ниже прожиточного минимума (коэффициент бедности)	14,8	15,7	18,2	16,8	17,1	115,5
	Недопустимый					
Коэффициент покупательной способности доходов населения	0,37	0,39	0,43	0,42	0,44	118,9
	Низкий					
Коэффициент Джини	0,37	0,38	0,37	0,37	0,38	102,7
	Низкий					

Источник: рассчитано авторами на основе данных: Показатели дифференциации доходов населения Вологодской области и соседних регионов в 2011 году: стат. бюллетень / Вологдастат. – Вологда, 2012. – С. 12.

74 и 82% от рациональной нормы потребления. В целом достаточность потребления продуктов в регионе за исследуемый период находится на допустимом уровне (табл. 2.10), хотя по объемам потребления продуктов сохраняется глубокая дифференциация между различными социальными группами.

Что касается качества продукции, то объемы забракованных⁶ продуктов были определены по результатам надзорных мероприятий, проведенных Управлением Федеральной службы по надзору в сфере защиты прав потребителей и благополучия человека по Вологодской области.

В целом за 2007–2011 гг. в регионе выявлен недопустимо низкий уровень качества продовольствия, обусловленный увеличением объемов забракованной продовольственной продукции.

⁶ Забракованными признаются пищевые продукты, не соответствующие требованиям нормативных документов, с явными признаками недоброкачества, не имеющие документов, подтверждающих их происхождение, качество и безопасность.

Таблица 2.10. **Достаточность потребления продовольствия в Вологодской области**
(кг в год в среднем на одного жителя)

Потребление продукта	2007 г.		2008 г.		2009 г.		2010 г.		2011 г.		Рациональная норма потребления
	кг	откл.	кг	откл.	кг	откл.	кг	откл.	кг	откл.	
Овощи и бахчевые	105	-35	97	-43	97	-43	96	-44	102	-38	140
Мясо	71	-4	67	-8	63	-12	66	-9	71	-4	75
Молоко	273	-67	239	-101	238	-102	236	-104	234	-106	340
Рыба	21,0	-1	14,5	-7,5	14,6	-7,4	14,9	-7,1	16,0	-6,0	22
Коэффициент структуры питания	Низкий										
Энергетическая ценность, ккал в сутки	2966	5	2978	17	2857	-104	2858	-103	2903	-58	2961
Коэффициент достаточности	Допустимый										
Источник: рассчитано авторами на основе данных: Потребление основных продуктов питания населением Вологодской области в 2011 году: стат. бюллетень / Вологдастат. – Вологда, 2012. – 22 с.											

Наибольший объем забракованного продовольственного сырья и пищевых продуктов составили рыба и рыбные продукты (табл. 2.11). Так, их доля в общем объеме забракованной продукции выросла на 11,1% (с 2,6% в 2007 г. до 13,7% в 2011 г.).

В результате анализа устойчивости продовольственной системы региона определено, что в исследуемый период она находилась на низком уровне (табл. 2.12).

Таблица 2.11. **Качество продовольствия в Вологодской области**

Показатель	Год					2011 г. к 2007 г., п.п.
	2007	2008	2009	2010	2011	
Доля забракованной продукции, %						
Молоко и молочные продукты	3,0	9,7	11,1	3,9	7,1	+4,1
Рыба и рыбные продукты	2,6	21,1	6,7	10,9	13,7	+11,1
Мясо и мясные продукты	5,2	23,9	10,8	8,4	7,1	+1,9
Коэффициент качества (Кк)	Недопустимый					
Источник: рассчитано авторами на основе данных государственного доклада Управления Федеральной службы по надзору в сфере защиты прав потребителей и благополучия человека по Вологодской области «О санитарно-эпидемиологической обстановке в Вологодской области в 2011 году».						

Таблица 2.12. Устойчивость продовольственной системы Вологодской области

Показатель	Год					2011 г. к 2007 г., %
	2007	2008	2009	2010	2011	
Энергообеспеченность на 100 га посевной площади, л.с.	377	352	348	359	347	-30
	Допустимый		Низкий	Допустимый	Низкий	
Доля площади, удобренной минеральными удобрениями в общей посевной площади, %	40,1	53,0	56,4	47,7	41,5	-1,4
	Низкий					
Коэффициент обновления тракторов	5,0	4,3	1,4	2,8	3,4	-1,6
Коэффициент ликвидации тракторов	7,8	9,1	5,4	5,4	8,1	-0,3
Индекс отношения коэффициентов обновления и ликвидации тракторов	0,6	0,5	0,3	0,5	0,4	-0,2
	Низкий	Недопустимый				
Зарботная плата рабочих, занятых в сельском хозяйстве по отношению к среднемесячной заработной плате по области, %	62,3	64,3	69,0	66,0	70,7	+8,4
	Низкий				Допустимый	
Доля населения, занятого в сельском хозяйстве, в общей численности занятых в экономике области, %	11,1	10,7	10,2	10,3	9,8	-1,3
	Низкий				Недопустимый	
Рентабельность (с учётом субсидий), %	9,8	9,9	6,3	8,2	6,7	-3,1
	Недопустимый					
Доля убыточных сельскохозяйственных организаций в общем количестве сельскохозяйственных организаций, %	27,4	23,0	44,2	32,9	31,0	+3,6
	Низкий		Недопустимый			

Таблица 2.13. Значения показателей продовольственной безопасности региона

Показатель	Значение показателя за год, баллов				
	2007	2008	2009	2010	2011
Коэффициент покрытия импорта продовольствия	3	2	3	3	3
Коэффициент бедности	4	4	4	4	4
Коэффициент покупательной способности доходов населения	3	3	3	3	3
Коэффициент Джини	3	3	3	3	3
Коэффициент достаточности потребления	4	4	4	4	4
Коэффициент структуры питания	3	3	3	3	3
Коэффициент качества	4	4	4	4	4
Показатель энергообеспеченности на 100 га посевной площади, л.с.	2	2	3	2	3
Доля площади, удобренной минеральными удобрениями, в общей посевной площади, %	3	3	3	3	3
Индекс соотношения коэффициентов обновления и ликвидации тракторов	3	4	4	4	4
Доля населения, занятого в сельском хозяйстве, в общей численности занятых в экономике области, %	3	3	3	3	4

Окончание табл. 2.13.

Заработная плата занятых в сельском хозяйстве по отношению к общей заработной плате по области, %	3	3	3	3	4
Рентабельность (с учётом субсидий), %	4	4	4	4	4
Кредиторская задолженность по отношению к выручке, %	3	3	3	3	3
Доля убыточных сельскохозяйственных организаций в общем количестве сельскохозяйственных организаций, %	3	3	4	4	4
Продовольственная безопасность, баллов	48	48	51	50	53
Ее уровень	Недопустимо низкий				

Рассмотрев сводную таблицу результатов итоговой оценки уровня обеспечения продовольственной безопасности региона, можно прийти к заключению о ее недопустимо низком уровне (табл. 2.13).

2.3. Моделирование уровня продовольственного обеспечения региона

Моделирование уровня обеспечения продовольственной безопасности региона, на наш взгляд, должно осуществляться на основе количественных параметров, отражающих сущность данного явления, а также достижения сбалансированности внутреннего рынка продовольствия на уровне, обеспечивающем потребление населением не ниже физиологических норм по базовым продуктам питания.

Одним из важнейших требований продовольственной безопасности является достаточность потребления продовольствия, которая может быть определена с помощью общего коэффициента достаточности. Для установления пределов данного критерия целесообразно сравнить величину душевого потребления основных продуктов питания с нормами потребления, рекомендуемыми Министерством здравоохранения и социального развития РФ⁷, и набором продуктов, составляющих потребительскую корзину. Верхней границей критерия можно признать рациональные нормы, соответствующие «Нормам физиологических потребностей в энергии и пищевых веществах для различных групп населения Российской Федерации»; нижняя граница может быть сопоставима со средневзвешенным уровнем набора продуктов питания потребительской корзины, который составляет: 85 кг картофеля, 296 кг молока, 55 кг мяса и мясопродуктов, 112 кг овощей, 206 яиц. Данный

⁷ Об утверждении рекомендаций по рациональным нормам потребления пищевых продуктов, отвечающим современным требованиям здорового питания [Электронный ресурс]: Приказ Министерства здравоохранения и социального развития Российской Федерации от 2 августа 2010 г. №593н. – Режим доступа: КонсультантПлюс.

набор продуктов обеспечивает минимально необходимый уровень поступления пищевых и биологически активных веществ в организм человека.

Поэтому оптимальный уровень коэффициента достаточности потребления продовольствия равен единице; критический уровень по его отдельным видам составляет: картофель – 0,85; молоко – 0,87; мясо и мясопродукты – 0,74; овощи – 0,8; яйца – 0,79.

Основной информативной базой, отражающей количественные параметры и взаимосвязи модели продовольственной безопасности региона, являются балансы продовольственных ресурсов. Это система показателей, характеризующих источники формирования ресурсов основных видов продовольствия и каналы их использования. Схема баланса на уровне региона выражается следующей формулой (2.2):

$$Z_n + П + (V_v + И) = ПП + ПНЦ + (V_{ыв} + Э) + ФП + Z_k, \quad (2.1)$$

где Z_n и Z_k – запасы в сельском хозяйстве, перерабатывающей промышленности, оптовой и розничной торговле на начало и на конец отчетного периода;

П – производство за период;

V_v – межрегиональный ввоз;

И – импорт;

ПП – производственное потребление в хозяйствах сельхозпроизводителей (на семена, корма и другие внутривладельческие нужды);

ПНЦ – переработка на непищевые цели;

$V_{ыв}$ – межрегиональный вывоз;

Э – экспорт;

ФП – фонд личного потребления.

Годовые балансы продовольственных ресурсов разрабатываются в Вологодской области по пяти группам продуктов: картофель, молоко и молочные продукты, мясо и мясопродукты, овощи и бахчевые культуры, яйца (приложение 2).

На основе показателей данных балансов можно рассчитать критерийные характеристики продовольственной безопасности региона (объемы потребления базовых продуктов питания в расчете на душу населения), а также определить значения индикаторов риска безопасности, возникающего вследствие открытости регионального рынка продовольствия. К данным индикаторам относятся: коэффициенты самообеспечения региона основными видами продовольствия и доля

ввоза в регион (в том числе импорта) продуктов питания в общем фонде потребления. На основе вышеприведенных показателей соответствующие коэффициенты рассчитываются следующим образом:

$$K_{сам} = \frac{\Pi}{\Phi\Pi + \Pi\Pi}, \quad (2.2)$$

$$d_{вв} = \frac{Bв + И}{\Phi\Pi + \Pi\Pi}. \quad (2.3)$$

В ряде работ указываются пороговые значения таких показателей, отделяющие состояние продовольственной безопасности от состояния кризисности (опасности)⁸. Они приняты в значениях: 25% – по удельному весу импорта в общем фонде потребления продовольствия (для региона в этом объеме учитывается также поступление продовольствия из других регионов) и 70–80% – по коэффициенту самообеспечения региона продовольствием. Однако, на наш взгляд, жесткая ориентация на пороговые значения при обеспечении продовольственной безопасности и управления ею противоречит принципам рыночной экономики. Баланс спроса и предложения может сформироваться на безопасном для населения ценовом и объемном уровнях (обеспечивающих удовлетворение потребности в базовых продуктах питания) при любых соотношениях собственного производства продовольствия и его ввоза (в т.ч. из-за рубежа).

Для получения представления о взаимосвязи степени удовлетворения потребностей населения региона (Вологодской области) в продуктах питания и уровня открытости регионального продовольственного рынка необходимо проанализировать динамику соответствующих показателей, рассчитанных по данным годовых балансов продовольственных ресурсов.

В *приложении 3* показаны значения коэффициентов удовлетворения потребности населения за период 2000–2011 гг. в вышеперечисленных продуктах (относительно физиологических норм), коэффициентов самообеспечения региона данными продуктами и доли их ввоза в общем фонде потребления (производственного и личного).

Судя по данным таблицы, в отношении ряда продуктов питания наблюдается прямая взаимосвязь результативных показателей душевого уровня потребления и факторных показателей самообеспечения

⁸ Степанова Н.Г. Продовольственная безопасность в процессе общественного воспроизводства: дис. ... кан. экон. наук. – М., 1998. – С. 30.

региона соответствующими продуктами. Это такие продукты, как картофель, овощи и бахчевые культуры. По этим же продуктам можно сделать вывод о тесной обратной зависимости душевого уровня потребления и доли ввоза (в т.ч. по импорту) в общем фонде потребления (личного и производственного).

В отношении удовлетворения потребности населения в мясе и мясопродуктах можно сказать, что эти показатели в меньшей степени взаимосвязаны с рассматриваемыми показателями открытости товарных рынков. Тем самым подтверждается приведенное выше следующее положение: критериальные характеристики продовольственной безопасности нельзя ставить в однозначное соответствие с уровнем самообеспечения региона продовольствием.

Однако уровень самообеспечения остается важным аспектом продовольственной безопасности и зависит от экстенсивных и интенсивных факторов сельскохозяйственного производства.

Несмотря на сокращение ресурсной базы растениеводства и животноводства региона (сокращение посевной площади картофеля на 31,4%, овощей – 60,7%; поголовья КРС – на 37%), показатели урожайности и продуктивности имели положительную динамику (*приложение 4*). Так, за период 2000–2011 гг. урожайность по овощам выросла на 26,7%, среднесуточный привес КРС на выращивании и откорме за год – на 48,1%, надои на 1 корову – 72,3%, средняя яйценоскость 1 курицы-несушки за год – 8,1%.

Другое не менее важное требование обеспечения продовольственной безопасности – экономическая доступность продовольствия для населения.

Граница предела обеспеченности равна 10%. Этот оптимальный уровень характерен для среднестатистического жителя США и таких развитых стран, как Великобритания, Ирландия, Австрия, Германия.

Если стоимость минимального набора продуктов питания в объеме расходов колеблется в интервале от 10 до 20%, можно считать экономическую доступность продовольствия средней, соответствующей уровню Франции, Испании, Италии, Португалии.

Если доля расходов на питание превышает 20%, но не выше 30%, то это свидетельствует о невысоком уровне жизни населения, а следовательно, и низкой экономической доступности продовольствия.

Соотношение, составляющее более 30%, выражает критический уровень экономической доступности продуктов питания, т.е. наличие существенных трудностей в их приобретении.

В таблице 2.14 представлена динамика значений коэффициента доступности, а также показателей, характеризующих инфляционные процессы, экономическую активность и уровень жизни населения региона за 2000–2011 гг.

Таблица 2.14. Показатели экономической доступности продовольствия для населения Вологодской области

Показатель	Год												2011 г. к 2000 г., п.п.
	2000	2001	2002	2003	2004	2005	2006	2007	2008	2009	2010	2011	
Коэффициент доступности, %	31,8	28,0	26,1	23,8	21,8	20,0	16,0	14,5	15,9	18,8	16,7	19,2	-12,6
Доля населения с доходами ниже прожиточного минимума, %	25,5	23,1	22,8	20	17,9	18,3	16,5	14,8	15,7	18,2	16,8	17,1	-8,4
Индекс потребительских цен, %	119,7	115,4	113,1	113,1	109,9	107,1	108,0	111,6	114,3	106,5	107,8	106,4	-13,3
Уровень экономической активности, %	67,9	67,4	67,2	65,7	65,6	68,1	69,3	69,0	69,0	70,7	69,6	69,5	1,6
Коэффициент фондов (коэффициент дифференциации доходов), раз	8,0	8,7	9,2	11	11,3	11	12,2	12,6	12,5	11,4	11,7	11,3	3,3 раза

По данным таблицы видно, что в анализируемый период наблюдается рост экономической доступности продовольствия для населения. Коэффициент доступности снизился на 12,6%, доля населения с доходами ниже прожиточного минимума также снизилась, однако заметен рост дифференциации доходов. Коэффициент фондов увеличился с 8 до 11,3 раза.

Построение многофакторных моделей колебаний результативных показателей продовольственной безопасности Вологодской области относительно трендов факторных показателей выполнялось методом регрессионного анализа.

Функция $f(X_1, X_2, \dots, X_k)$, описывающая зависимость показателя от параметров, называется уравнением (функцией) регрессии. Уравнение регрессии показывает ожидаемое значение зависимой переменной при определенных значениях независимых переменных X .

В зависимости от количества включенных в модель факторов X модели делятся на однофакторные (парная модель регрессии) и многофакторные (модель множественной регрессии).

В зависимости от вида функции $f(X_1, X_2, \dots, X_k)$ модели делятся на линейные и нелинейные. Модель множественной линейной регрессии имеет вид:

$$Y_i = a_0 + a_1 X_{i1} + a_2 X_{i2} + \dots + a_k X_{ik}, i = 1, \dots, n, \quad (2.4)$$

где n – количество наблюдений.

Коэффициент регрессии a_j показывает, на какую величину в среднем изменится результирующий признак Y_i , если переменную X_j увеличить на единицу измерения, т.е. X_j является нормативным коэффициентом.

Коэффициент a_0 может быть отрицательным. Это означает, что область существования показателя не включает нулевых значений параметров. Если же $a_0 > 0$, то область существования показателя включает нулевые значения параметров, а сам коэффициент характеризует среднее значение показателя при отсутствии воздействий параметров.

Качество модели по мере последовательного введения факторов оценивалось по значению множественного коэффициента корреляции (R) и степени уменьшения остаточной дисперсии. Адекватность полученных регрессионных уравнений проверялась на основе F – критерия Фишера, факторные и расчетные значения которого находятся в зависимости от числа наблюдений (числа лет). Длина связанных временных рядов при построении моделей определялась общей временной базой наблюдения (12 лет по каждому ряду). Для выполнения расчетов использован модуль пакета прикладных программ Microsoft Excel 2003.

В целях определения степени влияния факторов, характеризующих источники формирования ресурсов основных видов продовольствия и каналы их использования, а также экстенсивных и интенсивных факторов сельскохозяйственного производства на динамику коэффициента достаточности потребления продовольствия проведем регрессионный анализ временных рядов (*приложение 5*).

Модели, полученные по базовым продуктам питания, обуславливают существенную долю объясненной вариации, являясь значимыми по F – критерию Фишера. Указанные в таблице стандартизованные значения коэффициентов регрессии (бета-коэффициенты) дают возможность сделать сравнительный анализ влияния факторов на вариацию отклонений коэффициента удовлетворения душевой потребности.

По данным таблицы уравнение регрессии для коэффициента удовлетворения душевой потребности в картофеле имеет вид:

$$Y = -0,5121 - 0,0389 \times X_1 + 0,0022 \times X_2 - 0,0029 \times X_3 + 0,0072 \times X_4 + 88,1047 \times X_5 - 0,0015 \times X_6.$$

Уравнение регрессии для коэффициента удовлетворения душевой потребности в молоке и молочных продуктах имеет вид:

$$Y=0,0505+0,0015 \times X_1+0,0016 \times X_2-0,0034 \times X_3-0,0014 \times X_4+2,3204 \times X_5+0,00003 \times X_6.$$

Уравнение регрессии для коэффициента удовлетворения душевой потребности в мясе и мясопродуктах имеет вид:

$$Y=-0,0700+0,0124 \times X_1+0,0144 \times X_2-0,4872 \times X_3-0,0121 \times X_4-0,1734 \times X_5+0,0002 \times X_6.$$

Уравнение регрессии для коэффициента удовлетворения душевой потребности в овощах имеет вид:

$$Y=0,8621-0,0011 \times X_1+0,0085 \times X_2+0,0875 \times X_3-0,0110 \times X_4-320,8970 \times X_5-0,0004 \times X_6.$$

Уравнение регрессии для коэффициента удовлетворения душевой потребности в яйцах имеет вид:

$$Y=0,0133+0,0039 \times X_1+0,0035 \times X_2-0,0065 \times X_3-0,0036 \times X_4+0,0253 \times X_5+0,0002 \times X_6.$$

Таким образом, рост ввоза увеличит потребление молока и молочных продуктов, мяса и мясопродуктов, яиц. При этом увеличение ввоза овощей и картофеля не повлияет на тенденцию сокращения их потребления. Расширение объемов производства базовых продуктов питания в расчете на 1 кг/чел. позволит увеличить коэффициент удовлетворения душевой потребности по картофелю на 0,0022, молоку и молочным продуктам – 0,0016, мясу и мясопродуктам – 0,0144, овощам – 0,0085, яйцу – на 0,0035. Увеличение объемов вывоза приведет к сокращению потребления по всем базовым продуктам.

В целях определения степени влияния факторов, характеризующих инфляционные процессы, экономическую активность и уровень жизни населения, на динамику коэффициента доступности продовольствия был проведен регрессионный анализ временных рядов. Его результаты отражены в *таблице 2.15*.

Полученная модель обуславливает существенную долю объясненной вариации и является значимой по F – критерию Фишера. Указанные в таблице стандартизованные значения коэффициентов регрессии (бета-коэффициенты) дают возможность сделать сравнительный анализ влияния факторов на вариацию отклонений коэффициента доступности.

Исходя из данных таблицы уравнение регрессии для коэффициента доступности имеет вид:

$$Y= 55,0519 + 0,8715 \times X_1 + 0,0311 \times X_2 - 0,5807 \times X_3 - 1,3100 \times X_4.$$

Таблица 2.15. **Результаты регрессионного анализа коэффициента доступности продовольствия**

Фактор	Коэффициент	Стандартная ошибка	t-статистика	P-Значение
<i>Зависимая переменная – коэффициент доступности, %</i>				
Свободный член уравнения	55,0519	26,8503	2,0503	0,0795
Доля населения с доходами ниже прожиточного минимума, %	0,8715	0,4743	1,8374	0,1088
Индекс потребительских цен, %	0,0311	0,0863	0,3607	0,7290
Уровень экономической активности, %	-0,5807	0,1900	-3,0554	0,0184
Коэффициент фондов (коэффициент дифференциации доходов), раз	-1,3100	0,9917	-1,3209	0,2281
Множественный R	0,9921	R-квадрат	0,9843	

Следовательно, увеличение доли населения с доходами ниже прожиточного минимума и индекса потребительских цена на 1% негативно отразится на коэффициенте доступности. Его значение увеличится на 0,87 и 0,03% соответственно. Рост уровня экономической активности и коэффициента фондов на 1% приведет к сокращению коэффициента доступности на 0,6 и 1,3% соответственно.

Прогнозирование значений коэффициента удовлетворения душевой потребности и коэффициента доступности на основе полученных регрессионных уравнений возможно при построении трендов исследуемых факторов. Следует отметить, что описывают исследуемые динамические ряды линейные, полиномиальные, степенные и логарифмические тренды, при этом точность определяется коэффициентом детерминации, значение которого находится в пределах 0,5–0,9.

На основе экстраполяции трендов были определены прогнозные значения факторов, характеризующих источники формирования ресурсов основных видов продовольствия и каналы их использования, а также экстенсивных и интенсивных факторов сельскохозяйственного производства (*приложение 6*).

Построен прогноз факторов, характеризующих инфляционные процессы, экономическую активность и уровень жизни населения (*приложение 7*).

Результаты прогноза свидетельствуют о том, что, вследствие сложившихся ретроспективных тенденций, производство картофеля в регионе в первом году прогнозирования может сократиться на 28%, мяса и мясопродуктов – на 0,7%. При этом возможен рост производства молока и молочных продуктов на 2,1%, овощей – 10%, яиц – на 2,7%.

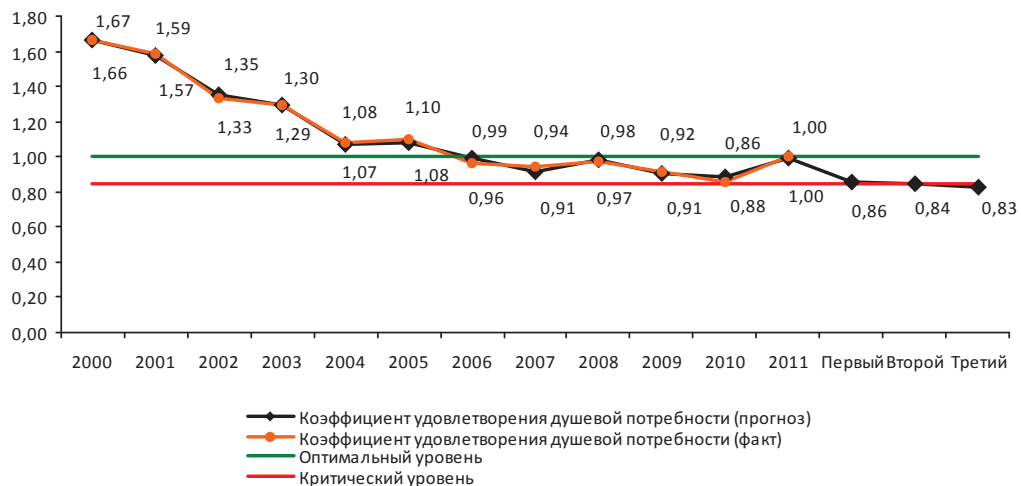
Возможно и увеличение ввоза в регион мяса и мясопродуктов на 10,1%, овощей – 13,5%, яиц – на 5,9%. При этом объемы ввоза картофеля, молока и молочных продуктов в прогнозном периоде будут сокращаться.

Кроме того, в прогнозном периоде могут незначительно измениться уровень экономической активности населения и индекс потребительских цен. Доля населения с доходами ниже прожиточного минимума будет иметь к первому году тенденцию роста (увеличение на 4,6 п.п.) при возможном снижении коэффициента фондов.

Подставив прогнозные значения исследуемых факторов в полученные уравнения регрессии, мы определили прогнозные значения коэффициентов достаточности потребления продуктов питания и доступности продовольствия. Расхождение прогнозных значений в ретроспективном периоде объясняется влиянием на указанные коэффициенты других факторов, не учтенных в моделях.

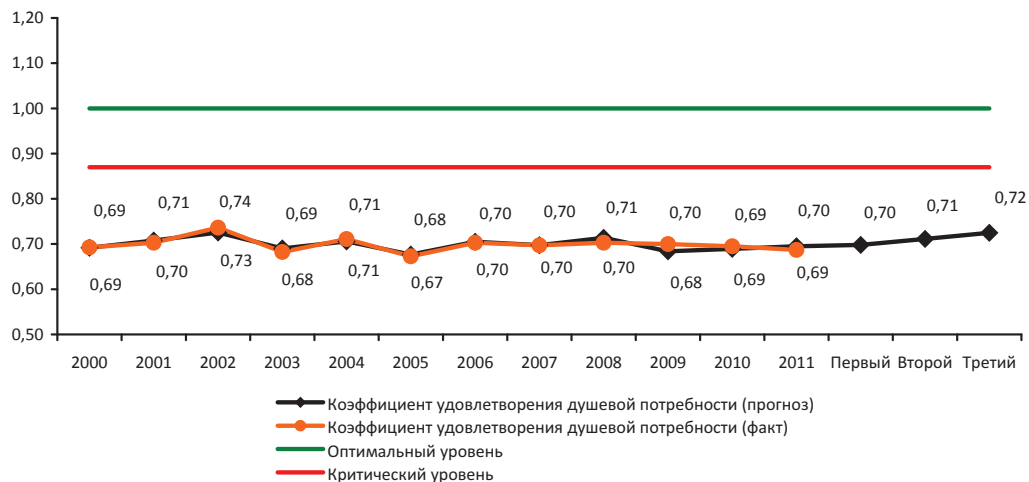
Полученные прогнозные значения коэффициента удовлетворения душевой потребности в картофеле позволяют заключить, что в перспективе его потребление будет снижаться и достигнет к третьему году критического уровня – 83% от физиологической нормы (рис. 2.1).

Рис. 2.1. Прогноз коэффициента удовлетворения душевой потребности в картофеле



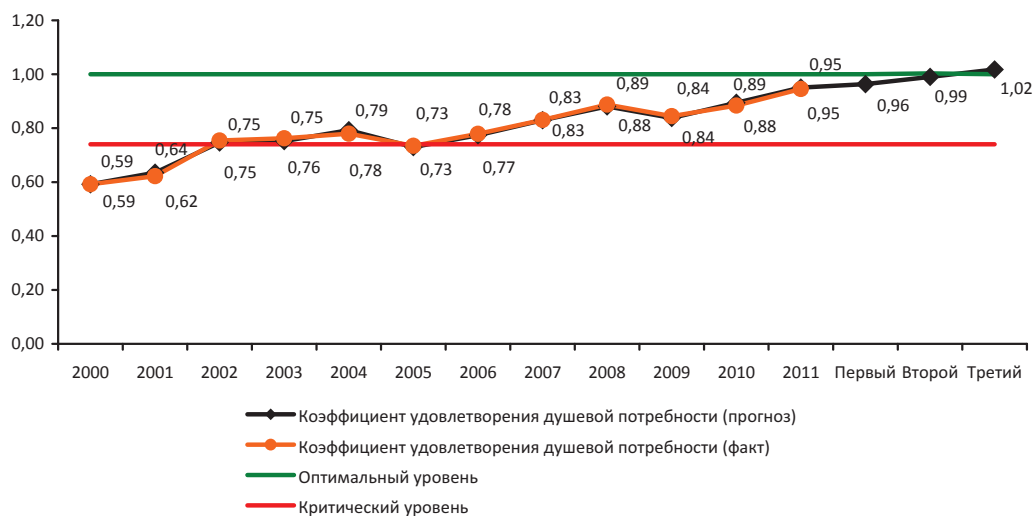
Потребление молока и молочных продуктов, напротив, будет расти и может составить к 2014 г. 72% от физиологической нормы (рис. 2.2).

Рис. 2.2. Прогноз коэффициента удовлетворения душевой потребности в молоке и молочных продуктах



Будут расти также объемы потребления мяса, мясopодуктов, и в прогнозном периоде они могут превысить физиологическую норму потребления (рис. 2.3).

Рис. 2.3. Прогноз коэффициента удовлетворения душевой потребности в мясе и мясopодуктах



Возможен рост на 8% потребления овощей, которое может составить 81% от физиологической нормы (рис. 2.4).

Рис. 2.4. Прогноз коэффициента удовлетворения душевой потребности в овощах

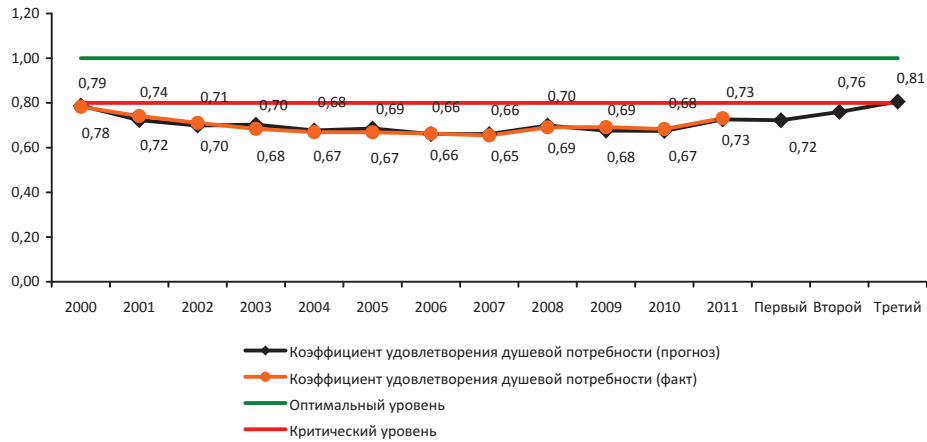


Рис. 2.5. Прогноз коэффициента удовлетворения душевой потребности в яйце

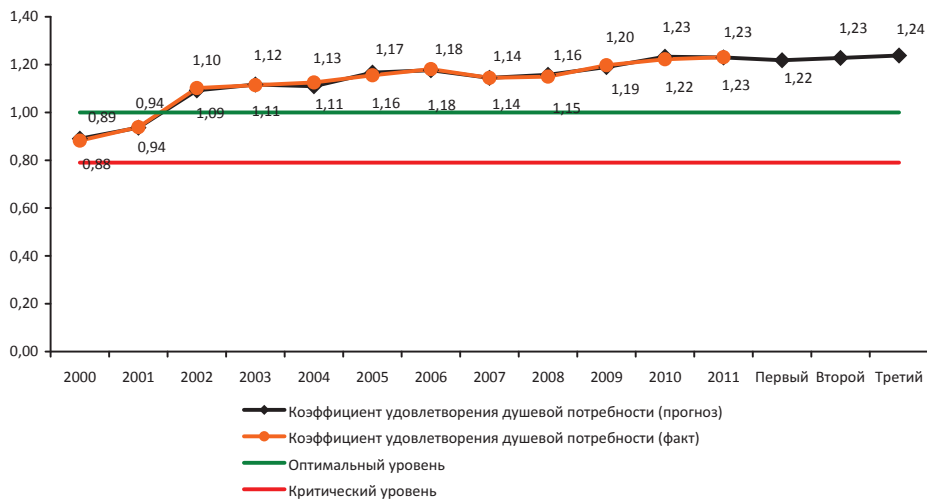


Рис. 2.6. Прогноз коэффициента экономической доступности продовольствия



Коэффициент удовлетворения душевой потребности в яйце изменится незначительно, причем объем его потребления к третьему году может превысить физиологическую норму на 24% (рис. 2.5).

Коэффициент доступности продовольствия будет иметь тенденцию роста и может достигнуть к третьему году прогнозирования 25%-ного уровня (рис. 2.6).

Итак, в целом экономическая доступность продовольствия для населения Вологодской области в перспективе будет снижаться.

ГЛАВА 3. ПУТИ УКРЕПЛЕНИЯ ПРОДОВОЛЬСТВЕННОЙ БЕЗОПАСНОСТИ РЕГИОНА

3.1. Отечественный и зарубежный опыт

Решение проблемы обеспечения продовольственной безопасности является важным приоритетом государственной политики любого государства и объектом научных исследований. Именно в обеспечении страны и отдельных ее регионов продовольствием сконцентрировались в сложный узел практически все современные многочисленные проблемы и «болевы́е точки» функционирования агропромышленного комплекса и его основы – сельского хозяйства.

В зависимости от уровня аграрного потенциала выделяются три подхода к обеспечению продовольственной безопасности: протекционистский, экспортоориентированный и промежуточный.

К наиболее ярким представителям протекционистского подхода относятся Япония и Норвегия, экспортоориентированного – США. Эти подходы являются по своей сути контрастными, и к ним нельзя отнести все страны мира: большинство из них (например, страны ЕС) придерживается промежуточного пути к обеспечению продовольственной безопасности, им присущи те или иные элементы обоих подходов.

Основное различие между протекционистским и экспортоориентированным подходами заключается в том, что в первом случае удельный вес государственной поддержки сельскохозяйственного производства весьма высок. Например, в Японии и Норвегии уровень государственной поддержки сельского хозяйства является одним из самых высоких в мире: в 2009 г. он составил 48 и 66% соответственно. Для сравнения: в ЕС – 24%, Канаде – 20%, США – 10%, Австралии – 3% (табл. 3.1) [63, 83, 85, 88].

Таблица 3.1. **Совокупная поддержка сельского хозяйства и ее уровень**

Территория	1995 г.	2000 г.	2005 г.	2010 г.
Россия, млрд. руб.	30	55,2	220,1	555,7
млрд. долл. США	6,5	2,0	7,8	18,3
ЕС, млрд. долл. США	137,8	97,5	144,3	116,2
США, млрд. долл. США	64,9	92,4	101	133,5

Страны с протекционистским подходом к развитию АПК, несмотря на значительный уровень развития экономики, не способны производить большинство видов продовольствия, обладающих высокой конкурентоспособностью на мировом и внутреннем рынках. Поэтому данные страны используют ряд механизмов, направленных на защиту внутреннего производства.

Так, основными инструментами защиты внутреннего рынка Японии служат регулирование внутренних цен на продовольствие, ограничение импорта продуктов питания путем таможенно-тарифного регулирования, осуществление прямых выплат фермерам в виде различных субсидий. При данном подходе часть средств, потраченных на поддержку сельского хозяйства, превращаются в капиталовложения в промышленное и сельскохозяйственное производство и тем самым участвуют в процессе воспроизводства национального капитала. В свою очередь, средства, израсходованные на импорт продовольствия, навсегда уходят из страны и участвуют в развитии производства в странах-экспортерах.

Политика государств, направленная на значительное субсидирование аграрного производства, противоречит интересам Всемирной Торговой Организации, поддерживающей страны-экспортеры продовольствия. В качестве ответной реакции на давление ВТО была сформирована концепция многофункционального подхода к управлению сельским хозяйством, которая получила широкую поддержку на состоявшейся в 1999 г. в Нидерландах⁹ конференции Продовольственной и сельскохозяйственной организации ООН (ФАО).

Экспортноориентированного подхода к обеспечению аграрно-продовольственной безопасности придерживаются страны с высоким аграрным и экономическим потенциалом. В их число входят США. Хотя непосредственно в сельскохозяйственном производстве здесь работает всего 1% населения, страна не только покрывает собственные потребности в продовольствии за счет внутреннего производства, но и является

⁹ Антюшина Н. Норвежская модель управления ресурсами // Экономист. – 2005. – №11. – С. 63-74.

крупнейшим мировым экспортером продовольствия. США стоят на первом месте в мире по объему вывезенной сельскохозяйственной продукции. Особенно велика их доля в мировой торговле такими важнейшими продовольственными и кормовыми культурами, как пшеница, кукуруза, соя, а также фруктами.

Субсидирование экспорта позволило США стать мировым лидером в области сельского хозяйства. Такой тип поддержки стимулировал фермеров продолжать производство продукции в ещё больших объемах и получать дополнительные конкурентные преимущества как за счет государственных субсидий, так и благодаря эффекту масштаба производства.

Средний размер угодий ферм в США составляет приблизительно 200 га, а крупных растениеводческих ферм – несколько тысяч гектаров. Высокий уровень механизации крупных хозяйств позволяет управлять всего 15–20 работниками. Согласно данным за 2011 г., в 141 тыс. крупных хозяйств, которые составляют всего 8% от общего числа сельхозорганизаций, производится более 65% всей сельскохозяйственной продукции страны¹⁰.

Можно отметить, что столь стремительному развитию в США агропромышленного комплекса способствовало не столько субсидирование аграрного экспорта, сколько повышение эффективности производства, достигнутое благодаря внедрению передовых технологий, переходу сельского хозяйства к инновационному развитию.

Общей закономерностью для стран с различными подходами к обеспечению продовольственной безопасности является поддержание высокой экономической доступности продовольствия для населения. Так, в США доля расходов на продовольствие в семейном бюджете составляет в среднем лишь 10%, в странах ЕС – 15%, в то время как в России – 40%, в Китае около 60%, а на Гаити – и вовсе 85%¹¹. При этом среднестатистический россиянин тратит на еду больше, чем американские бедняки: 20% американских малообеспеченных домохозяйств с наиболее низкими доходами тратят на питание 35% своего дохода.

Повышение доступности продовольствия для населения США в значительной степени было достигнуто благодаря государственным программам продовольственной помощи бедным слоям населения. Данные

¹⁰ США: Тенденция к увеличению числа крупных хозяйств, продолжающаяся волатильность цен [Электронный ресурс]. – Режим доступа: <http://milknet.ru/news/read?id=289563>

¹¹ Россиян ожидает очередное подорожание еды [Электронный ресурс]. – Режим доступа: <http://9e-maya.ru/forum/index.php?topic=803.48>

программы являются неотъемлемым элементом продовольственной безопасности страны и направлены в первую очередь на сглаживание диспропорций и социальных противоречий, имеющих место в обществе. Однако эти программы направлены не только на решение проблемы недоедания среди бедных слоев населения, но и на повышение доходов фермеров путем снижения цены на низкий спрос продовольствия и их избыточного производства продукции.

Рассматриваемые программы берут свое начало в 1933 г., когда была создана Федеральная корпорация США по устранению излишков сельхозпродукции. Одной из задач ее деятельности стала разработка мер по ослаблению последствий кризиса для аграрного сектора через расширение рынков сбыта продовольствия и облегчение последствий кризиса для безработных за счет распределения продуктов питания среди нуждающихся. В настоящее время в стране осуществляется почти полтора десятка различных программ продовольственной помощи населению и на эти цели из бюджета направляется 35–40 млрд. долл. в год.

Рассмотрим данные программы по объемам бюджетного финансирования (табл. 3.2).

Таблица 3.2. Программы продовольственной помощи в США

Программа	Характеристика	Принцип формирования
Программа дополнительной продовольственной поддержки	72% от общего бюджета всех федеральных продовольственных программ 68,3 млрд. долл. около 40 млн. участников	Зачисление средств на именные дебетовые пластиковые карты продовольственной помощи Специализированная система автоматизированного учета платежей
Программа бесплатных и льготных школьных обедов и завтраков	13,7 млрд. долл. 43 млн. детей	Финансирование осуществляется путем предоставления прямых денежных субсидий школам на закупку продуктов для приготовления школьных обедов
Программа дополнительного питания для женщин – беременных и имеющих детей до 5 лет	6,7 млрд. долл. 9 млн. детей	Финансирование осуществляется в форме федеральных грантов

Что касается первой из них – «Программы дополнительной продовольственной поддержки», – то основаниями для предоставления финансовой поддержки в ее рамках являются:

- размер совокупных финансовых накоплений членов домохозяйства, который должен составлять менее 2000 долл. (или 3000 долл. в случае, если один из членов домохозяйства – инвалид или лицо, достигшее возраста 60 лет);

- количество автотранспортных средств (не более одной единицы);
- количество жилых помещений (не более одной единицы);
- обязательная трудоустроенность членов домохозяйства в возрасте от 16 до 60 лет;
- размер совокупного ежемесячного дохода членов домохозяйства.

При этом ключевым критерием отнесения к членам домохозяйства является совместное проживание и совместные расходы на приобретение продуктов питания¹².

Одной из проблем, возникающих в ходе реализации программ продовольственной помощи, является проблема определения групп продовольственного риска. В этом отношении представляет интерес опыт США, где регулярно проводятся так называемые «продовольственные переписи» населения с целью выявления «групп риска», разработки адресных государственных программ в сфере помощи нуждающимся гражданам и регулирования продовольственного рынка.

Особенную актуальность программа продовольственной помощи, действующая в США, приобрела в период мирового финансового и экономического кризиса. Как известно, в марте 2009 г. талонами на продовольствие пользовались 33,157 млн. чел., что на 600 тыс. чел. больше, чем в феврале. По состоянию на начало июня 2009 г. продовольственные талоны отоваривал каждый девятый американец, в среднем в месяц на каждого участника программы продовольственных талонов приходилось 114 долл. США. На финансирование программы Конгрессом США было выделено 54 млрд. долл. в 2009 г., 60 млрд. долл. в 2010 г.

Следует отметить, что главная задача современной аграрной политики стран ЕС – обеспечение внутренней продовольственной безопасности. Это подтверждает оценка по всем применяемым критериям (экономическая, физическая доступность продовольствия для населения, качество и безопасность продуктов питания, уровень переходящих запасов продовольствия). На данном этапе аграрная политика в этой сфере направлена на качественное совершенствование системы безопасности и устранение возможных угроз в будущем.

К ключевым мерам по обеспечению аграрно-продовольственной безопасности во всех странах, независимо от подхода, которого они придерживаются, является реализация государственной политики в области развития аграрной науки, внедрения достижений научно-технического прогресса в сельскохозяйственное производство.

¹² Официальный сайт New York City Department of Health and Mental Hygiene. – Режим доступа: <http://www.nyc.gov/html/doh/html/home/home.shtml>

Так, в Китае одним из главных факторов успеха в сельскохозяйственном производстве стало повсеместное внедрение передовых аграрных технологий. В процесс производства внедрялись как заимствованные у развитых стран достижения мировой сельскохозяйственной науки, так и разработки отечественных специалистов. В рамках новой аграрной политики Китая предполагается увеличивать финансирование аграрной науки и стимулировать в перспективе внедрение передовых достижений НТП в производство.

Китайский опыт обеспечения продовольственной безопасности уникален тем, что перед страной стоит задача прокормить 22% мирового населения, обладая всего лишь 7% мировой пашни. Даже весь мировой экспорт продовольствия не способен удовлетворить потребности жителей этой страны, если продовольствие не будет производиться на ее территории. Поэтому в Китае не может быть проблемы высокой импортной зависимости.

Важнейшим направлением государственной политики Японии является также финансирование научно-исследовательских работ. Государство взяло на себя обязательство по проведению и внедрению в аграрный сектор результатов научных исследований, содержанию научно-исследовательских институтов, локальных научных центров и сельскохозяйственных станций, финансированию таких мероприятий, как курсы повышения квалификации фермеров.

В Мексике, которая занимает двенадцатое место в мире по уровню экономического развития, Национальная программа продовольственной безопасности при поддержке ФАО превратилась из небольшой экспериментальной программы, начатой в 2002 г., в основную стратегию Министерства сельского хозяйства; при этом повысилась наличие и доступность продовольствия и услуг, оказываемых населению наиболее отсталых районов страны.

В результате эта программа помогла 200 000 мексиканских семей в 18 штатах избежать голода. Кроме того, сотрудничество ФАО с Национальной программой продовольственной безопасности Мексики позволило внедрить усовершенствованные модели кухонных плит, емкостей для хранения воды, зернохранилищ и теплиц.

Продовольственная организация ООН оказала содействие Бангладеш в разработке Государственного инвестиционного плана координации и мобилизации ресурсов, необходимых для повышения уровня продовольственной безопасности. Кроме того, ФАО сыграла ведущую роль в

укреплении потенциала Министерства продовольствия и чрезвычайных ситуаций Бангладеш в рамках Программы наращивания потенциала национальной продовольственной политики [95].

Таким образом, зарубежный опыт обеспечения продовольственной безопасности свидетельствует о приоритетности роли государства в решении аграрно-продовольственных проблем вне зависимости от потенциальных естественных аграрных преимуществ. На государственном уровне в значительной степени поддерживаются как протекционистский, так и экспортоориентированный подходы к обеспечению продовольственной безопасности.

В целом Продовольственная организация ООН играет значительную роль в обеспечении продовольственной безопасности стран. Например, она одной из первых осознала угрозу продовольственного кризиса 2007 г. и выступила с инициативой по борьбе с ростом цен на продовольствие задолго до того, как на ситуацию отреагировали другие организации. В 58 странах мира ФАО возглавила межведомственные миссии по оценке ситуации, позволившие разработать срочные меры и ускорить реакцию правительств и международного сообщества, а также информировала общественность о кризисе и мобилизовала ресурсы, которые помогли беднейшим странам избежать еще более тяжелых бедствий.

В настоящее время ФАО оказывает содействие 20 государствам в реализации национальных программ продовольственной безопасности; программы 39 других государств находятся в стадии разработки.

В рамках рассмотрения мирового опыта обеспечения продовольственной безопасности целесообразно обратиться к опыту стран СНГ. Так, на Украине для контроля за состоянием национальной продовольственной безопасности разработана и реализована система мониторинга по шести основным индикаторам:

- суточная энергетическая ценность рациона человека;
- достаточность потребления отдельного продукта;
- достаточность запасов зерна в государственных ресурсах;
- экономическая доступность продуктов питания;
- емкость внутреннего рынка отдельных продуктов;
- продовольственная независимость по отдельным продуктам.

В Казахстане с целью решения задачи обеспечения продовольственной безопасности разработана Концепция устойчивого развития АПК до 2010 г., для конкретизации которой была принята Программа первоочередных мер по реализации «Концепции устойчивого развития АПК

Республики Казахстан на 2006–2008 годы». В качестве цели в программе признавалось обеспечение устойчивого развития АПК на основе роста рентабельности его отраслей и производительности труда, развития конкурентных преимуществ отечественной продукции.

Для реализации цели в Программе предполагалось решение следующего ряда задач:

- укрупнение и специализация сельскохозяйственных формирований;
- внедрение новейших технологий;
- модернизация отраслей АПК;
- формирование интегрированных производств на основе кластерных инициатив;
- использование новых подходов к регулированию рынков продовольственных товаров;
- развитие инфраструктуры и системы информационно-маркетингового обеспечения;
- повышение конкурентоспособности субъектов и продукции АПК в условиях вступления Казахстана в ВТО.

Основным результатом реализации Программы служит двукратный рост валовой продукции сельского хозяйства в 2007 г. по сравнению с 2002 г. и сокращение экспорта сельскохозяйственной продукции и продуктов переработки в 3 раза.

В России государственный контроль над обеспечением продовольственной безопасности осуществляют Правительство, органы государственной власти субъектов, а также государственные службы и инспекции в пределах своей компетенции. Иные федеральные органы исполнительной власти могут осуществлять функции государственного контроля за обеспечением продовольственной безопасности исключительно по поручению Правительства Российской Федерации.

Государственный контроль за производством, хранением и реализацией продуктов питания осуществляется во всех организациях, независимо от организационно-правовых форм и форм собственности.

Базовым документом по планированию развития системы обеспечения национальной безопасности, в том числе и продовольственной, в России является «Стратегия национальной безопасности Российской Федерации до 2020 г.»¹³. Вместе с тем действует концепция

¹³ Об утверждении «Стратегии национальной безопасности Российской Федерации до 2020 г.» [Электронный ресурс]: Указ Президента Российской Федерации от 12 мая 2009 г. №537. – Режим доступа: <http://base.garant.ru/195521/>

государственной политики в области обеспечения продовольственной безопасности, выстроенная на правовой основе, закреплённая Федеральным законом «О продовольственной безопасности Российской Федерации». Закон определяет основные направления государственной политики в области обеспечения продовольственной безопасности Российской Федерации [24, 46].

Кроме того, в 1998 г. была принята «Комплексная программа развития инфраструктуры товарных рынков на 1998–2005 годы»¹⁴. В соответствии с ней предусматривалось создание 70 оптовых рынков в разных регионах страны. Однако программа не реализована.

Что касается законодательного закрепления основ продовольственной безопасности, то все большее число регионов приходят к выводу о целесообразности принятия соответствующих актов. К настоящему времени законы о продовольственной безопасности приняты в 8 субъектах Российской Федерации [47, 48, 49, 50, 51, 52, 53, 56].

В Краснодарском крае создана надёжная нормативно-правовая база для устойчивого функционирования АПК и обеспечения роста производства в ближайшие годы [56].

В рамках Государственной программы развития сельского хозяйства и краевой целевой программы «Развитие сельского хозяйства и регулирование рынков сельскохозяйственной продукции, сырья и продовольствия в Краснодарском крае на 2008–2012 годы» проводится практическая работа по осуществлению приоритетного национального проекта «Развитие АПК».

Вместе с тем подготовлена нормативно-правовая база для предоставления государственной поддержки субъектам агропромышленного комплекса, а именно:

- постановление главы администрации (губернатора) Краснодарского края «О предоставлении в 2010 году субсидий из краевого бюджета на поддержку племенного животноводства» от 29.03.2010 г. №199 (предусмотрено финансирование из федерального бюджета – 163,3 млн. руб., из краевого бюджета – 49,4 млн. руб.);

- постановление главы администрации (губернатора) Краснодарского края «О предоставлении в 2010 г. субсидий из краевого бюджета на поддержку элитного семеноводства» от 29.03.2010 г. №198 (предусмотрено финансирование из федерального бюджета – 75,2 млн. руб., из краевого бюджета – 7,7 млн. руб.);

¹⁴ О Комплексной программе развития инфраструктуры товарных рынков Российской Федерации на 1998–2005 годы [Электронный ресурс]: Постановление Правительства РФ от 15 июня 1998 г. №593. – Режим доступа: <http://base.garant.ru/1576579/>

– постановление главы администрации (губернатора) Краснодарского края «О предоставлении субсидий из краевого бюджета на компенсацию части затрат по страхованию урожая, урожая многолетних насаждений и посадок многолетних насаждений» от 29.03.2010 г. №200 (предусмотрено финансирование из федерального бюджета – 91,7 млн. руб., из краевого бюджета – 32,8 млн. руб.).

Наряду с этим, для поддержания инновационной деятельности на селе был принят Закон «Об информационно-консультационной службе агропромышленного комплекса Краснодарского края»¹⁵ от 09.06.2010 г. №1995-КЗ. Закон определяет общие правовые, экономические и социальные основы деятельности информационно-консультационной службы агропромышленного комплекса Краснодарского края, направления ее деятельности, принципы работы и взаимодействие с сельскохозяйственными товаропроизводителями, органами государственной власти и местного самоуправления при реализации государственной аграрной политики.

Целью этого закона является повышение эффективности и устойчивости сельскохозяйственных товаропроизводителей и иных организаций агропромышленного комплекса Краснодарского края, создание с помощью информационно-консультационной службы благоприятных условий развития для малых форм хозяйствования на основе освоения и внедрения достижений научно-технического прогресса, инновационных разработок и передового производственного опыта в области агропромышленного производства.

Заслуживает особого внимания опыт Пензенской области, где в качестве основного условия развития АПК считается доступ сельхозтоваропроизводителей к новым технологиям, информации о наиболее рентабельных формах и направлениях хозяйствования. В области внедряются ресурсосберегающие технологии и осуществляется техническая и технологическая модернизация отрасли (строятся крупные современные животноводческие комплексы и семейные фермы различного направления).

Обратимся к Ростовской области, агропромышленный комплекс которой признан одним из ведущих в России. На территории области насчитывается 8,5 млн. га сельхозугодий (65% – мощные черноземы). По их площади область занимает третье, по площади посевов – второе,

¹⁵ Об информационно-консультационной службе агропромышленного комплекса Краснодарского края» (с изменениями и дополнениями) [Электронный ресурс]: Закон Краснодарского края от 9 июня 2010 г. №1995-КЗ. – Режим доступа: <http://base.garant.ru/23941995/>

по численности сельского населения – четвертое место в Российской Федерации. На долю Ростовской области приходится более 6% валовой продукции сельского хозяйства страны, около 25% – объема производства подсолнечника, 9% – зерна.

Сельское хозяйство региона занимает третье место после оптовой и розничной торговли, обрабатывающих производств в формировании валового регионального продукта, и на протяжении последних пяти лет его доля составляет 12–13%. Развитие агропромышленного комплекса характеризуется положительной динамикой в части темпов роста объема производства продукции сельского хозяйства, однако они недостаточно устойчивы.

Для решения существующих проблем была разработана «Областная долгосрочная целевая программа развития сельского хозяйства и регулирования рынков сельскохозяйственной продукции, сырья и продовольствия Ростовской области на 2010–2012 годы».

Кроме того, реализуется «Областная долгосрочная целевая программа развития сельского хозяйства и регулирования рынков сельскохозяйственной продукции, сырья и продовольствия в Ростовской области на 2010–2012 годы»¹⁶.

Таким образом, в качестве основной цели деятельности по обеспечению продовольственной безопасности региональные законодатели рассматривают:

1. Развитие системы продовольственного обеспечения, гарантирующей наличие на рынке продуктов питания в объёме и ассортименте, достаточном для удовлетворения потребностей населения по нормам, рекомендованным Российской академией медицинских наук (РАМН).

2. Создание условий, при которых реальные денежные доходы и система социальной защиты населения позволяют потреблять продукты питания в объёмах, рекомендуемых РАМН.

При этом ключевыми принципами деятельности по обеспечению продовольственной безопасности являются:

- обеспечение равной конкурентной среды для доступа на региональные продовольственные рынки организаций всех организационно-правовых форм;
- недопущение снижения достигнутого уровня обеспечения продовольственной безопасности;

¹⁶ Об утверждении «Областной долгосрочной целевой программы развития сельского хозяйства и регулирования рынков сельскохозяйственной продукции, сырья и продовольствия в Ростовской области на 2010–2012 годы» [Электронный ресурс]: Постановление Правительства Ростовской области от 30 ноября 2009 г. № 633. – Режим доступа: <http://docs.cntd.ru/document/816100189>

- открытость информации о состоянии региональных продовольственных рынков.

Что касается Вологодской области, то здесь основным документом, регламентирующим развитие АПК, служит «Стратегия развития агропромышленного комплекса и потребительского рынка Вологодской области на период до 2020 года» [79], разработанная во исполнение пункта 1 постановления Губернатора области «О разработке стратегий развития отраслей до 2020 года» от 12 июля 2007 года № 226.

Стратегия, в определенной мере представляющая консенсус мнений в отношении ведущих направлений развития регионального агропромышленного комплекса, предусматривает его модернизацию и инновационное развитие, реализацию положений Доктрины продовольственной безопасности страны, устойчивое развитие сельских территорий.

Однако в нормативно-правовом обеспечении АПК региона отсутствует четкая государственная концепция ценообразования на продовольствие, которая обеспечивала бы, с одной стороны, необходимую доходность сельскохозяйственных товаропроизводителей, с другой – экономическую доступность продовольствия для населения.

При всем разнообразии опыта, накапливаемого регионами в сфере решения вопросов продовольственной безопасности, можно выделить некоторые общие составляющие работы по реализации задач, сформулированных в Доктрине продовольственной безопасности.

Во-первых, всеобщее понимание важности задачи, поставленной политическим руководством страны, и активизация усилий обеих ветвей власти по ее решению. Если говорить о законодательной власти, то практически во всех регионах вопросы законодательного обеспечения развития АПК и контроля за надлежащим исполнением принятых законов и постановлений находятся в центре внимания региональных законодателей.

Во-вторых, в качестве основного организационно-финансового инструмента обеспечения продовольственной безопасности используются целевые программы как федерального, так и регионального уровня.

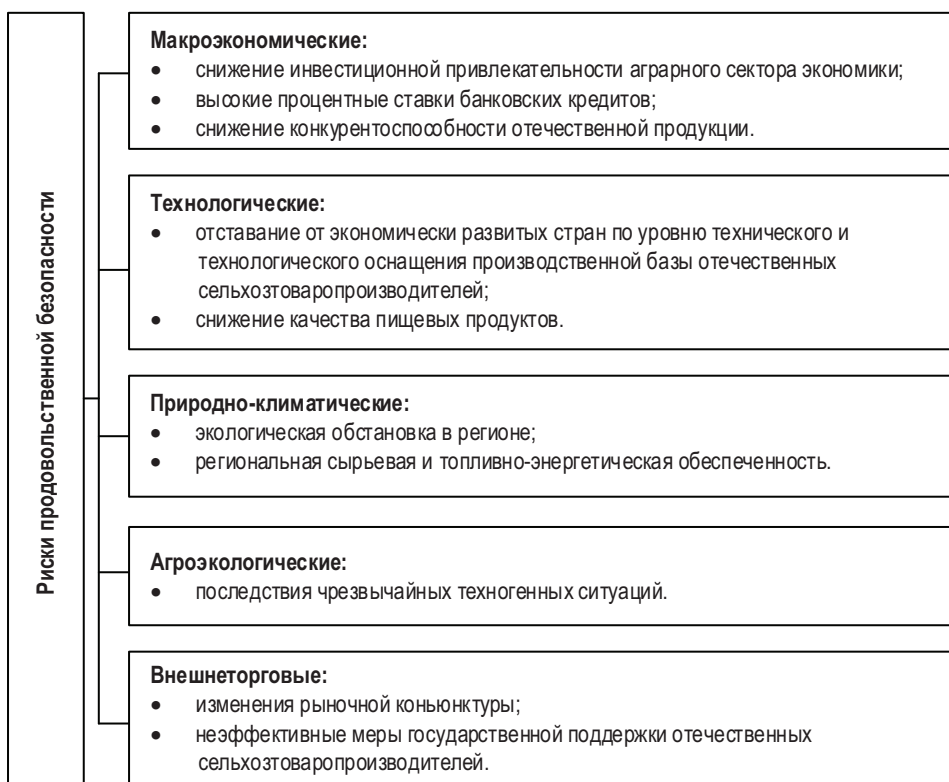
Поэтому для решения проблемы продовольственной безопасности населения Вологодской области и России в целом, помимо государственной поддержки и стимулирования развития национального аграрно-продовольственного сектора, необходимо выработать и законодательно закрепить механизмы повышения доступности и качества продовольствия, а также разработать комплекс мер, направленных на повышение уровня обеспечения продовольственной безопасности.

3.2. Целевые ориентиры продовольственной безопасности региона и механизмы их достижения

Важнейшей целью развития регионального агропромышленного комплекса является повышение эффективности его функционирования, рост благосостояния работников и в итоге наращивание объемов производства сельскохозяйственной продукции и продовольственных товаров до уровня, обеспечивающего продовольственную безопасность региона.

Агропромышленный комплекс должен рассматриваться региональными органами власти как приоритетная экономическая система, обеспечивающая продовольственную безопасность. Данная задача сопряжена с рисками, которые сдерживают устойчивое развитие сельскохозяйственного производства и несут угрозу обеспечению продовольственной безопасности в регионе (рис. 3.1).

Рис. 3.1. Риски продовольственной безопасности



На уровне муниципальных образований региона посредством реализации долгосрочных целевых программ, разрабатываемых региональными органами власти (табл. 3.3), исключается негативное воздействие вышеперечисленных рисков и достигается одна из стратегических целей экономической политики – устойчивое развитие агропромышленного комплекса.

Таблица 3.3. **Механизм обеспечения продовольственной безопасности**

Механизм обеспечения продовольственной безопасности Вологодской области		
Организационно-управленческий механизм	Нормативно-правовой механизм	Финансово-экономический механизм
Департамент сельского хозяйства и продовольственных ресурсов Вологодской области	1. Государственная программа развития сельского хозяйства и регулирования рынков сельскохозяйственной продукции, сырья и продовольствия на 2013–2020 годы. 2. Государственная программа «Развитие агропромышленного комплекса и потребительского рынка Вологодской области на 2013–2020 годы» и ее 11 подпрограмм: - «Развитие подотрасли растениеводства Вологодской области на 2013–2020 годы»; - «Экономически значимая программа «Развитие льняного комплекса Вологодской области на 2013–2020 годы»; - «Развитие подотрасли животноводства и рыболовства на 2013–2020 годы»; - «Экономически значимая программа «Развитие молочного скотоводства Вологодской области на 2013–2020 годы»; - «Экономически значимая программа «Развитие мясного скотоводства Вологодской области на 2013–2020 годы»; - «Развитие семейных ферм в Вологодской области на 2013–2020 годы»; - «Поддержка начинающих фермеров Вологодской области на 2013–2020 годы»; - «Экономически значимая программа «Развитие пищевой и перерабатывающей промышленности, обеспечение качества и безопасности продовольственного сырья и пищевых продуктов в Вологодской области на 2013–2020 годы»; - «Повышение доступности кредитов на 2013–2020 годы»; - «Социальное развитие села Вологодской области на 2013–2020 годы»; - «Кадровое обеспечение агропромышленного комплекса Вологодской области на 2013–2020 годы».	Кредитование Субсидирование Страхование

На региональном уровне управление агропромышленным комплексом, включая муниципальные образования, осуществляется через организационно-управленческий, нормативно-правовой и финансово-экономический механизмы.

Организационно-управленческий механизм в Вологодской области реализуется Департаментом сельского хозяйства и продовольственных ресурсов Вологодской области, осуществляющим свою деятельность

в соответствии с законодательством Российской Федерации и Вологодской области, а также Положением о Департаменте; на уровне муниципальных образований – управлениями сельского хозяйства районов.

Нормативно-правовой механизм государственного регулирования реализуется посредством системы нормативных актов, создающих институциональную среду для осуществления деятельности организаций АПК.

Для комплексного решения проблем, накопившихся в депрессивных муниципальных образованиях, разработан и реализуется ряд долгосрочных целевых областных программ. Основным нормативным актом, определяющим направления развития АПК в Российской Федерации, является «Государственная программа развития сельского хозяйства и регулирования рынков сельскохозяйственной продукции, сырья и продовольствия на 2013–2020 годы» и Государственная программа «Развитие агропромышленного комплекса и потребительского рынка Вологодской области на 2013–2020 годы».

Финансово-экономический механизм регулирования отношений в АПК связан с определением потребностей и использованием бюджетных средств на реализацию целевых программ, подготовку кадров, предоставление льгот, субсидий и т.д.

Важной формой господдержки регионального АПК выступает страхование. В связи с тем что Вологодская область расположена в зоне рискованного земледелия, ее Правительством были разработаны «Правила предоставления из областного бюджета субсидий на компенсацию части затрат по страхованию урожая сельскохозяйственных культур, урожая многолетних насаждений». Основная цель государственной поддержки страхования урожая сельскохозяйственных культур заключается в защите имущественных интересов сельхозтоваропроизводителей от возможного ущерба, обусловливаемого наличием природно-климатических факторов риска.

Таким образом, региональные органы исполнительной власти располагают весьма широким спектром инструментов управления агропромышленным комплексом. Однако, как показал анализ, объемы средств, выделяемых в рамках реализуемых программ, весьма недостаточны, о чем свидетельствуют существующие в отрасли сельского хозяйства проблемы.

В целом для продовольственного рынка региона (в том числе и муниципальных образований), по нашему мнению, наиболее подходит смешанный тип регулирования, который должен предусматривать:

1. В экономических мерах:
 - льготное кредитование, в том числе и под залог будущего урожая;
 - выработку механизма и развитие лизинга племенного скота, сельскохозяйственной техники и оборудования для производства, переработки сельскохозяйственного сырья;
 - создание продовольственных фондов, в которые могла бы закупаться, в первую очередь, продукция местных сельхозтоваропроизводителей;
 - обеспечение финансирования и организации научных разработок, мониторинга и прогнозирования аграрного рынка региона и т.д.
2. В организационных мерах:
 - развитие инфраструктуры рынка на основе льготного кредитования строительства оптовых рынков, хранилищ;
 - активизацию работы по презентации инвестиционных возможностей для привлечения инвестиций в отрасли региона ;
 - проведение ярмарок, выставок продукции, производимой агропромышленным комплексом Вологодской области и т.д.
3. В административных целях:
 - систематическое проведение мониторинга безопасности и качества продовольствия на территории региона и муниципальных образований в том числе;
 - проведение ежегодного мониторинга обеспечения продовольственной безопасности региона и муниципальных образований;
 - разработку комплекса мер по сертификации и стимулированию производства высококачественных продуктов;
 - обмен информацией органов по надзору (на межрегиональном уровне) о продукции, опасной для жизни, здоровья и наследственности человека и т.д.

Вместе с тем наиболее значимым направлением повышения экономической доступности продовольствия является реализация региональными органами власти мер по стабилизации или замедлению роста цен на продовольственные товары. Как видится, это должно стать исходной позицией для осуществления таких мероприятий, как: увеличение доходов населения, особенно той его категории, которая имеет доходы ниже прожиточного минимума; принятие мер по увеличению объема рыночного предложения отечественных продовольственных товаров. Одним из средств снижения темпов роста цен на продовольствие должно стать и усиление государственного регулирования продовольствия, в частности, необходимо законодательное ограничение монопольного повышения цен, прежде всего в сфере оптового посредничества.

Необходимо отметить, что для обеспечения доступности продовольствия для всех групп российских граждан мало только общего экономического роста и повышения доходов населения. Требуется еще и адресная помощь тем, кто находится в зоне наибольшего риска. Оказывать поддержку бедным слоям населения эффективнее в натуральной форме (например, программы «Продовольственные талоны», «Школьное питание», «Мать и ребенок» и т.д.). Так, малообеспеченные граждане депрессивных районов могли бы получать продукты по специальным продовольственным карточкам. Для этого возможно выделение из бюджета специальных средств на закупку продуктов по этим картам у фермерских хозяйств, не способных самостоятельно выйти на рынок. Таким образом, можно будет решить сразу две важные задачи – помочь малообеспеченным и нуждающимся семьям и поддержать сельское хозяйство (в плане сбыта продукции).

Будет целесообразно законодательно установить предельно допустимый уровень торговой наценки в сфере розничной реализации социально значимых продуктов.

Еще один аспект – безопасность питания и качество продукции, включающий в себя вопросы контроля за качеством сырья и продуктов, создания и сертификации систем управления качеством, улучшения состояния здоровья населения, повышения производительности труда и т.д.

Поэтому для обеспечения безопасности пищевых продуктов Департаменту сельского хозяйства и продовольственных ресурсов региона, а также региональным органам управления Роспотребнадзора необходимо усилить контроль за соответствием сельскохозяйственной, рыбной продукции и продовольствия, в том числе импортированных, требованиям законодательства Российской Федерации в этой области, на всех стадиях их производства, хранения, транспортировки, переработки и реализации. Требуется исключить бесконтрольное распространение пищевой продукции, получаемой из генетически модифицированных растений с использованием генетически модифицированных микроорганизмов и микроорганизмов, имеющих генетически модифицированные аналоги.

Наряду с этим, в качестве направлений обеспечения продовольственной безопасности на территории Вологодской области целесообразно предложить следующие.

Во-первых, Департаменту сельского хозяйства и продовольственных ресурсов области целесообразно осуществлять мониторинг

состояния продовольственной безопасности в целом по региону и отдельным муниципальным образованиям.

Основной целью проведения комплексного мониторинга продовольственной безопасности, по нашему мнению, должно являться обеспечение органов власти и управления полной, всесторонней и объективной информацией о текущем состоянии и тенденциях развития региональной продовольственной системы для принятия эффективного управленческого решения.

Во-вторых, учитывать в прогнозе социально-экономического развития области, а также в целевых и ведомственных программах уровень обеспечения продовольственной безопасности.

Поскольку ресурсная база депрессивных муниципальных образований, имеющаяся для развития сельхозпроизводства, слаба или вовсе отсутствует, для обеспечения продовольственной безопасности на их территории и в целом по области требуется:

- проводить работы по технологической модернизации сельского хозяйства и пищевой промышленности, сферы производственного обслуживания АПК;
- формировать кадровый потенциал отрасли, способный осваивать инновации;
- проводить масштабные работы по восстановлению производства на заброшенных сельскохозяйственных угодьях;
- создавать современную социальную инфраструктуру сельских территорий (жилье, дороги и др.).

Следует отметить, что решение проблемы продовольственной безопасности неразрывно связано с усилением государственного регулирования и поддержки агропромышленного производства. С целью повышения эффективности средств, выделяемых из бюджетов всех уровней, первоочередное право на государственную поддержку, по нашему мнению, должны иметь устойчиво функционирующие сельхозтоваропроизводители, обеспечивающие рациональное использование этих средств.

Для обеспечения продовольственной безопасности, на наш взгляд, в связи с вступлением в ВТО необходимо защитить отечественного производителя, создать льготные условия (дотации, система налогообложения, механизм ценообразования) для выпуска продуктов питания из отечественного сырья, как экономически более чистого.

Таким образом, важным фактором обеспечения продовольственной безопасности служит систематическое, последовательное осуществление

комплекса взаимосвязанных и скоординированных организационно-экономических, законодательных, административных и социальных мер на региональном и муниципальном уровнях. Сочетание регулирования агропромышленного производства как со стороны региона, так и государства, с использованием внутренних резервов отрасли на основе их адаптации к быстроизменяющимся экономическим условиям хозяйствования приведет к значительному повышению уровня обеспечения продовольственной безопасности Вологодской области и росту социальных индикаторов жизни сельского населения.

3.3. Продовольственная безопасность в условиях, диктуемых Всемирной торговой организацией

В настоящее время вопрос о последствиях вступления России в ВТО, которые отразятся на развитии сельского хозяйства, становится все более актуальным, т.к. это социально значимая отрасль, определяющая продовольственную безопасность страны.

Российская Федерация официально вступила в ВТО 22 августа 2012 года. Большая часть политиков и населения поддерживает данный шаг, считая, что за ним последуют следующие положительные моменты: рост объема привлеченных инвестиций и технологий; открытие тысяч рабочих мест за счет строительства западными инвесторами предприятий; создание выгодных условий для предприятий, производящих продукцию на экспорт; возможность для населения покупать импортные товары, в том числе и продукты питания, по реальной цене (продавцы закладывают до 100% прибыли) – все это должно привести к оздоровлению российского рынка [19, 86, 91].

Наряду с этим, согласно прогнозам экспертов [4, 5, 8, 12, 13, 22, 84, 85], выполнение Россией обязательств перед ВТО отрицательно скажется на производстве сельскохозяйственной продукции, а впоследствии обусловит возникновение значительной угрозы продовольственной безопасности страны в целом.

В первую очередь, речь идет о сокращении уровня государственной поддержки отрасли с 9 млрд. долл. в 2012 г. до 4,4 млрд. долл. в 2018 г. Во-вторых, на 30% снизятся ставки импортных пошлин на все продукты питания, которые производятся на территории России. На продовольственную безопасность будут отрицательно воздействовать и такие меры, как: отмена субсидий на ГСМ, что повлечет за собой увеличение

издержек в среднем на 40 млрд. рублей в год; запрет на сдерживание цен на минеральные удобрения – издержки увеличатся в среднем на 16 млрд. руб. в год; отмена субсидий на приобретение отечественной сельскохозяйственной техники.

Все это может повлечь за собой рост издержек производства, снижение доходов сельскохозяйственных предприятий и, как следствие, их банкротство. По оценкам ученых, специализирующихся в области сельского хозяйства [1, 3, 22], при расширении сферы применения норм ВТО по тарифным квотам и тарифной защите ввоз импортного продовольствия, возможно, превысит 60%, вследствие чего Россия может стать зависимой от зарубежного продовольствия. Это, в свою очередь, будет означать потерю части суверенитета.

В аграрном секторе могут также иметь место следующие негативные последствия:

- ослабление государственной поддержки и защиты сельского хозяйства;
- понижение уровня жизни части населения; недостаточное развитие инфраструктуры;
- слабое функционирование системы оптовой торговли и т.д.

Поскольку путь, по которому идет Россия и ее регионы, уже преодолели другие вступившие в ВТО государства, целесообразно обратиться к их опыту. В *таблице 3.4* представлены некоторые последствия негативного характера, сказавшиеся на экономике таких государств.

Таблица 3.4. **Последствия вступления в ВТО отдельных стран**

Страна	Последствия
Болгария	Снижение экспортных субсидий по сельскому хозяйству по реальным выплатам – на 35,8% и по ассигнованиям – на 22,0% за 6 лет; агрегированные меры поддержки сельского хозяйства – снижение на 79% за два года.
Молдова	Агрегированные меры поддержки сельского хозяйства – снижение на 16% за 4 года.
Украина	Украина вступила в ВТО в мае 2008 г. Уже в I квартале 2009 г. в связи с понижением ввозных пошлин потери бюджета Украины от вступления в ВТО составили 707 миллионов гривен. В 2009 г. почти в 2 раза снизился уровень господдержки аграриев. По 7 бюджетным программам отсутствует бюджетное финансирование.

В качестве примера отрасли, пострадавшей от последствий вступления в ВТО, можно привести молочное скотоводство. Субсидии ЕС в размере 1,7 млрд. евро в год фирмам-производителям молочной продукции разорили производителей молока в Таиланде, Индии, Ямайке и других странах. Поскольку половину мирового рынка занимает экспортная

продукция ЕС, его фирмы устанавливают цену на молочные продукты. ЕС платит своим производителям субсидии в размере до 87% от цены на сухое молоко. Таким же образом США занимаются демпингом цен на большую часть зерновых культур. По закону «Farm Bill» американские производители хлопка, пшеницы, кукурузы, риса, соевых бобов, ячменя, овса и сорго должны получить в течение 10 лет как минимум 190 млрд. долл. Из-за субсидий экспортная продукция из США продается по цене, которая ниже себестоимости, и это разоряет фермеров в развивающихся странах¹⁷.

США и ЕС (в составе стран) продолжают субсидировать сельское хозяйство, что ведет к перенасыщению рынков развивающихся стран субсидированными продуктами, к падению цен на них и банкротству местных производителей.

В Мексике снижение импортных барьеров в 1980–1990-х годах стало причиной того, что дешевый импорт из субсидируемых сельскохозяйственных предприятий США привел к падению цены на кукурузу и другие продукты настолько, что большая часть мексиканских фермеров разорилась¹⁸, а зависимость от импорта выросла с 18% в начале 1980-х до 43% в конце 1990-х годов.

До вступления в ВТО на Филиппинах был баланс в сельскохозяйственной торговле. Получая огромные субсидии, американские производители свинины и мяса птицы стали иметь больший доступ на рынок Филиппин, снизив рыночную долю местных производителей с 82 до 45% по свинине и с 94 до 49% по птице¹⁹. Уже спустя 10 лет после присоединения к ВТО Филиппины начали гораздо больше импортировать товаров, чем экспортировать. Доля импорта в ВВП выросла с 28% в 1982 г. до 64% в 1997 г. Доля торгового дефицита в ВВП поднялась с 9% в 1982 г. до 12% в 1994 г.

В Индии «шоковая терапия» МВФ и ВБ предписывала в 1991 г. сокращение расходов на социальные программы и инфраструктуру, отмену субсидий для индийских производителей, запрет регулирования цен, в том числе на продукты питания, а также приватизацию прибыльных госпредприятий, либерализацию торговли, открытие доступа иностранного капитала в страну, реформу банковской сферы, финансов и налогов. В результате цена на удобрения выросла на 40%.

¹⁷ Institute for Agriculture and Trade Policy (IATP): United States dumping on world agricultural markets, February 2004 Update, Cancun series Paper № 1.

¹⁸ Ждановская А. Настоящая история «свободной торговли» [Электронный ресурс]. – Режим доступа: <http://maxpark.com/user/4294971993/content/1312333>

¹⁹ IUF: «ВТО и мировая продовольственная система» [Электронный ресурс]. – Режим доступа: http://iuf.ru/pic/ready_wto.pdf

Отмена субсидий на покупку удобрений и рост цен на сельскохозяйственные товары и бензин (требования МВФ) обанкротили мелких и средних фермеров. Цена на рис выросла на 50%, что больно ударило по населению. МВФ и ВБ порекомендовали, как всегда, отмену минимальной зарплаты и деиндексацию зарплаты. В итоге сотни миллионов людей были вынуждены выживать на менее чем 30–50 центов в день, в то время как цены на товары по требованию МВФ были подняты на уровень мировых²⁰.

С середины 1970-х годов в Бангладеш проводились реформы «шоковой терапии», среди них – либерализация рынка зерна, обанкротившая местных производителей вследствие реализации зерна, продававшегося американскими корпорациями по демпинговым ценам. Всемирный банк ограничил государственные инвестиции в сельское хозяйство путем контроля над государственными расходами. В течение 20 лет импорт занимал 19% ВВП страны, но в последнее время доля импорта выросла, что привело к сокращению валютных резервов. Население многих регионов Бангладеш испытывает хронический голод.

В 1991–1992 гг. голодало и население в Кении в результате дерегулирования рынка зерна, проведенного по рецепту МВФ и вызвавшего рост цен на продовольствие. Однако в это же время Кения продолжала экспортировать зерно.

Негативные последствия функционирования аграрного сектора России в условиях ВТО представлены в *таблице 3.5*.

Таблица 3.5. Последствия вступления России в ВТО и размер государственной поддержки, необходимой аграрному сектору

Продукция	Риски и последствия вступления в ВТО	Необходимая помощь государства
Свинина	Снижение пошлин на импорт живых свиней в 8 раз – до 5%, что приведет к резкому снижению цен, снижению рентабельности до 2 раз. Снижение пошлины на субпродукты с 25 до 15%, что приведет к потере доходности первичной переработки мяса свиней.	2012–2015 гг. – 20 млрд. руб. ежегодно 2016–2020 гг. – 10 млрд. руб. ежегодно
Говядина	Отмена ценового критерия в 8000 евро за тонну говядины, которая поставляется из Канады, США, Аргентины, что может привести к неконтролируемому ввозу импортного мяса Снижение оптовых цен – потери составят 17 млрд. руб. в год; увеличение сроков окупаемости проектов с 11 до 14–15 лет.	17 млрд. руб. ежегодно в течение 10 лет на компенсацию потерь
Птица	Снижение цены на 5–6 руб. за кг – потери для производителя в 22 млрд. руб. в год Рост производства мяса птицы, что приведет к затовариванию на 140 000 тонн уже в 2012 г.	20 млрд. руб. ежегодно

²⁰ Chossudovsky Michel. The Globalization of Poverty and the New World Order [Электронный ресурс]. – Режим доступа: <http://www.amazon.com/The-Globalization-Poverty-World-Order/dp/0973714700>

Окончание табл. 3.5.

Сахар	Введение плоской шкалы импортной пошлины, вместо плавающей, на сахар-сырец – на уровне 140 долл. за тонну, в результате произойдет снижение тарифной защиты отечественного производителя на 25%. Снижение пошлин на сахаросодержащие сиропы (потери до 25 млрд. руб. в год).	Субсидирование затрат на посевы сахарной свеклы 25 млрд. руб. в год
Молоко	Снижение импортных пошлин на все виды молочной продукции из-за низкой рентабельности; резкий рост поставок импортной продукции; снижение внутреннего производства. Рост импорта сухого молока на 60%, сокращение его производства вдвое. Снижение объемов переработки сырого молока на 2 млн. тонн, разорение в течение 3–5 лет около 200 региональных заводов, в том числе 65–70 сыродельных.	Для сохранения поголовья скота 26–29 млрд. руб. ежегодно
Масложировая продукция	Снижение импортных пошлин на жиры и маргарин, что приведет к потерям за три года в 13,9 млрд. руб. Сокращение экспортных пошлин на семена подсолнечника, что повлечет за собой увеличение объема ввоза его семян. Снижение производства подсолнечного масла, что грозит закрытием масложировых предприятий, ростом социальной напряженности.	В течение 5 лет необходимы субсидии на производство продуктов глубокой переработки растительного масла
Источник: О рисках и угрозах обеспечения конкурентоспособности продукции сельского хозяйства в условиях присоединения России к ВТО [Электронный ресурс]. – Режим доступа: http://www.vniiesh.ru/news/9651.html		

Таблица 3.6. **Размер государственной поддержки сельского хозяйства после вступления в ВТО на период до 2020 г., млрд. долл.**

Корзина	Год							
	2013	2014	2015	2016	2017	2018	2019	2020
Зеленая	3,8	5,7	6,1	6,1	6,5	6,7	7,1	7,3
Желтая	5,7	6,1	6,5	6,2	6,6	7,1	7,7	8,4
Итого	9,5	11,8	12,6	12,3	13,1	13,8	14,8	15,7
Разрешенный размер желтой корзины	9,0	8,1	7,2	6,3	5,4	4,4	4,4	4,4

На основе проекта «Государственной программы развития сельского хозяйства на 2013–2020 годы»²¹ Всероссийским НИИ экономики сельского хозяйства Россельхозакадемии сделаны расчеты государственной поддержки «зеленой и желтой корзины» (табл. 3.6).

Как следует из данных таблицы, потребность в финансировании мер, предусмотренных желтой корзиной, с 2017 г. будет недостаточной, так как необходимый размер средств составляет 6,6 млрд. долл., а разрешенный после вступления в ВТО – 5,4 млрд. долл., и дальше этот разрыв будет только увеличиваться.

²¹ О рисках и угрозах обеспечения конкурентоспособности продукции сельского хозяйства в условиях присоединения России к ВТО [Электронный ресурс]. – Режим доступа: <http://www.vniiesh.ru/news/9651.html>

Решением этой проблемы называют преобразование ряда мер желтой корзины в меры зеленой: например, заменить субсидии на возмещение части затрат на приобретение удобрений, комбикормов на прямые субсидии сельскохозяйственным товаропроизводителям в расчете на 1 га сельхозугодий и на 1 голову скота.

Появление голубой корзины было вызвано компромиссом между США и Европейским союзом, которые стремились сохранить право на существенную поддержку своего аграрного сектора. К этой корзине отнесены выплаты, направленные на ограничение размеров используемых сельскохозяйственных угодий и поголовья скота, а также компенсации при добровольном сокращении фермерами объемов производства. Меры голубой корзины, как и зеленой, исключаются из обязательств по сокращению, однако в России такие меры в настоящее время не используются.

Анализируя проблемы присоединения к ВТО, следует уделить внимание региональному аспекту в связи с тем, что вступление Российской Федерации в ВТО активизирует глобализацию производства и рынков ее субъектов. Вместе с тем нормы и требования ВТО непосредственно отразятся на экономике каждого региона: возрастет открытость рынков; изменится производственный и инвестиционный потенциал в итоге либерализации внешней торговли; важным фактором будет выступать конкурентоспособность региона.

На данный момент времени пока рано говорить о каких-либо результатах и последствиях вступления России в ВТО, проявляющихся в аграрном секторе, однако некоторые регионы уже ощутили негативные последствия и понесли убытки.

Так, хотя в одном из развитых сельскохозяйственных регионов России – Алтайском крае, по словам вице-губернатора Александра Лукьянова, ощутимых и серьезных последствий не наблюдается [11], некоторые тенденции настораживают: «К примеру, изменения конъюнктуры цен на свинину. Если в прошлом году цена на свинину колебалась в границах 84–86 руб./кг, то в этом году она провалилась до 62–64 руб./кг, а кое-где и ниже. Все из-за того, что резко увеличился импорт свинины из-за рубежа. Причем резко снизились пошлины на ввоз живой свинины, которую забивают на территории России».

В то же время, как считает А. Лукьянов, одним из главных остается вопрос о новых механизмах господдержки сельхозтоваропроизводителей в условиях вступления России в ВТО. Причем, по его мнению, они выгодно отличаются от прежнего порядка. «В этом году несвязанная

поддержка на гектар пашни всему Алтайскому краю составит 1,14 млрд. рублей. Это более чем на 300 млн. руб. больше, чем в прошлом году получили алтайские сельхозтоваропроизводители. Надо признать, что господдержка выросла в этом году, и она в погектарном формате будет увеличиваться и дальше. Вместе с тем размеры ее будут зависеть от того, в каких агроклиматических условиях работает тот или иной фермер. А это, согласитесь, справедливо и правильно», – подчеркнул вице-губернатор. Как он отметил, в целом в России и в Алтайском крае в частности резко выросла цена зерна, в том числе фуражного, подорожали комбикорма, а следовательно, растет себестоимость мясной, молочной продукции, снижается ее конкурентоспособность [11].

Сельхозтоваропроизводителям Ленинградской области в 2012 г. из областного бюджета выделено более 2,6 млрд. руб. Это на 40% больше, чем в 2011 г. «Средства из областной казны запланированы прежде всего на поддержку производства сельхозпродукции. Второе направление – перевооружение наших производителей, которым будут субсидироваться затраты на приобретение новой техники. Почти в два раза будет увеличена поддержка и для малых форм хозяйствования», – отметил вице-губернатор области Василий Яхнюк. Он сообщил также о введении новых форм распределения поддержки из федерального центра. Например, в растениеводстве решили использовать погектарный принцип выделения бюджетных средств, то есть субсидии будут выделяться из расчета на 1 га площади. В целом, по предварительным подсчетам, потери для сельского хозяйства будут серьезные: «Стоит отметить, что негативные процессы от вступления в ВТО ощущают на себе в первую очередь крупные компании. Впрочем, именно им и поступят государственные деньги. А вот небольшим фермерским хозяйствам от ВТО и государственных субсидий, как говорится, ни жарко, ни холодно. Однако здесь есть положительные моменты: с одной стороны, поддержка со стороны государства минимальная, но зато и зарубежные конкуренты, появившиеся после вступления в ВТО, не страшны» [35].

Департаментом экономики Администрации Томской области совместно с другими структурными подразделениями Администрации и экспертами (Томский филиал Российской академии народного хозяйства и государственной службы при Президенте Российской Федерации) была проведена оценка степени готовности предприятий²² области (с точки зрения их конкурентоспособности) осуществлять экономическую деятельность в соответствии с правилами Всемирной торговой организации.

²² В оценке участвовали 120 сельхозорганизаций и 20 банков Томской области.

Так, по результатам проведенной оценки выявлено, что негативные последствия от либерализации рынка ожидают практически всех сельхозтоваропроизводителей. Несмотря на то что продукция крупных предприятий (в основном животноводство) производится на современном оборудовании, низкие возможности уменьшения цены и повышения качества продукции позволяют оценивать их устойчивость как низкую.

Поэтому необходимо предпринимать существенные меры, направленные на поддержку сельхозпроизводителей, иначе в условиях вступления в ВТО сельское хозяйство может столкнуться с серьезными проблемами при постепенном давлении импортной конкуренции. Угроза для предприятий – низкая конкурентоспособность их товаров по сравнению с импортными товарами по цене.

В целом по отрасли открытие рынка приведет к падению выручки и рентабельности не менее чем на 10% и снижению производительности труда. Все вышесказанное дает основания предполагать значительное сокращение доходов сельских жителей. С большой долей вероятности можно прогнозировать в краткосрочной перспективе некоторый спад объемов производства. В долгосрочной перспективе, с учетом постепенной либерализации рынка, эта тенденция будет усиливаться.

Совокупный негативный эффект от вступления России в ВТО для Москвы составит 468,8–423,9 млрд. руб., в т.ч. 136,12–135,43 млрд. руб. по значимым отраслям: пищевой промышленности – 84,2–80,4 млрд. руб. (треть объема выпущенной продукции); по производству мяса и мясопродуктов – 30,2–32,1 млрд. руб. (45,6–52,1% объема продукции); производству растительных и животных масел и жиров – 7,1–8,6 млрд. руб. (79,5–134,9% объема продукции); производству молочных продуктов – 5,4–5,5 млрд. руб. (16,9–18,0% объема выпущенной продукции); производству пива – 4,4–2,2 млрд. руб. (25,0–12,6% объема выпущенной продукции); производству напитков – 11,6–12,5 млрд. руб. (75,0–94,3% объема продукции) [12, 13, 71, 72].

Посчитаны и потери других регионов: например, Ставропольский край может потерять до 84,8 млрд. руб. к 2020 г., сокращение рабочих мест составит 71–142 тысячи.

Таким образом, очевидным представляется вывод, который следует из такой статистики. Потери, которые понесет российская экономика после вступления страны в ВТО, будут значительными, а государство в данном случае не сможет оказать последовательной поддержки в защите отечественного сельхозтоваропроизводителя.

Итак, первыми результатами от вступления России в ВТО в сельском хозяйстве стали следующие:

1. Из-за снижения пошлин на молочную продукцию на отечественном рынке резко увеличились объемы продукции из Финляндии, Прибалтики, стран СНГ.
2. Импорт свинины, по самым скромным подсчетам, вырос на 34%.
3. Импорт сгущенного молока и сливок вырос почти в пять раз.
4. Объем сельхозпроизводства снизился на 5,4%.

Следовательно, вступление в ВТО на ее стандартных условиях будет иметь негативные последствия для сельского хозяйства и страны в целом, и ее регионов. Платформа для функционирования России в ВТО является пока крайне неблагоприятной, как и перспективы развития агропромышленного комплекса Вологодской области.

В дальнейшем прогнозирование последствий присоединения страны к ВТО возможно лишь при условии конструктивного сотрудничества между законодательными и исполнительными органами государственной власти на федеральном и региональном уровнях, научными организациями, отраслевыми союзами и ассоциациями.

ЗАКЛЮЧЕНИЕ

Продовольственной безопасности, являющейся многогранной категорией, посвящено значительное количество исследований. Обобщив принятые в них подходы, под продовольственной безопасностью региона мы стали понимать такое состояние системы производства, хранения, переработки и торговли, которое способно бесперебойно обеспечить в течение года все категории населения соответствующих территорий качественными продуктами питания преимущественно собственного производства не ниже принятых медицинских норм.

Вместе с тем анализ литературы показал, что в оценке уровня обеспечения продовольственной безопасности региона до сих пор не существует единого подхода или метода. В одном случае обеспеченность продовольственной безопасности рассматривают как устойчивое развитие АПК, в другом – как уровень самообеспечения населения продуктами питания. В международной статистике продовольственную безопасность измеряют уровнем калорийности суточного рациона питания населения. В нашем случае, для оценки уровня обеспечения продовольственной безопасности региона, выявления факторов, ее определяющих, а также проблем, сдерживающих ее развитие, как видится, целесообразно использовать методику комплексной оценки. Это даст возможность представить все многообразие индикаторов и характеристик, которые в совокупности отражают состояние продовольственного рынка и продовольственной безопасности региона. В целом интегральная оценка уровня ее обеспечения несет в себе комплексную информацию о состоянии каждого ее аспекта.

Такая оценка на материалах Вологодской области позволила сделать вывод о том, что за весь исследуемый период уровень продовольственной безопасности региона характеризовался как недопустимо низкий. Это подтверждается низким уровнем физической и экономической

доступности продовольствия, критически низким качеством отдельных групп продовольствия, допустимым уровнем достаточности потребления и низким уровнем продовольственной системы региона в целом.

Судя по прогнозным данным об уровне продовольственной безопасности региона, рост ввоза продовольствия увеличит потребление молока и молочных продуктов, мяса и мясопродуктов, яиц. При этом увеличение ввоза овощей и картофеля не повлияет на тенденцию сокращения их потребления. Расширение объемов производства базовых продуктов питания в расчете на 1 кг/чел позволит увеличить коэффициент удовлетворения душевой потребности: по картофелю – на 0,0022, молоку и молочным продуктам – 0,0016, мясу и мясопродуктам – 0,0144, овощам – 0,0085, яйцу – на 0,0035. Увеличение объемов вывоза приведет к сокращению потребления по всем базовым продуктам.

Вместе с тем, как показывают результаты прогноза, проведенного исходя из сложившихся ретроспективных тенденций, производство картофеля в регионе к третьему (прогнозному) году может сократиться на 28%, мяса и мясопродуктов – 0,7%. При этом возможен рост производства молока и молочных продуктов (на 2,1%), овощей (10%), яиц (2,7%). Возможно и увеличение ввоза в регион мяса и мясопродуктов (на 10,1%), овощей (13,5%), яиц (на 5,9%). В то же время объемы ввоза картофеля, молока и молочных продуктов будут сокращаться. В перспективе потребление картофеля снизится и достигнет в итоге 83% от физиологической нормы. Потребление молока и молочных продуктов, напротив, будет расти и может составить к третьему году 72% соответственно. Объемы потребления мяса и мясопродуктов в прогнозном периоде также будут расти и могут превысить физиологическую норму потребления. Потребление овощей вырастет на 8% и составит 81% от физиологической нормы. Коэффициент удовлетворения душевой потребности в яйце в прогнозном периоде изменится незначительно, в то время как потребление яиц может превысить физиологическую норму на 24%. Коэффициент доступности продовольствия будет иметь тенденцию роста и может достигнуть к третьему году прогнозирования 25%. Соответственно, экономическая доступность продовольствия для населения в перспективе будет снижаться.

В целом региональные органы исполнительной власти располагают весьма широким спектром инструментов управления агропромышленным комплексом. Однако объемов средств, выделяемых в рамках реализуемых программ, – недостаточно, о чем свидетельствуют существующие в отрасли проблемы.

Таким образом, для продовольственного рынка региона (в том числе и муниципальных образований), по нашему мнению, наиболее подходит смешанный тип регулирования, который предусматривает:

1. В экономических мерах:
 - льготное кредитование, в том числе и под залог будущего урожая;
 - выработку механизма и развитие лизинга племенного скота, сельскохозяйственной техники и оборудования для производства, переработки сельскохозяйственного сырья;
 - создание продовольственных фондов, в которые могла бы закупаться в первую очередь продукция местных сельхозтоваропроизводителей;
 - обеспечение финансирования и организации научных разработок, мониторинга и прогнозирования аграрного рынка региона и т.д.
2. В организационных мерах:
 - развитие инфраструктуры рынка на основе льготного кредитования строительства оптовых рынков, хранилищ;
 - активизацию работы по презентации инвестиционных возможностей в отрасли региона для привлечения инвестиций;
 - проведение ярмарок, выставок продукции, производимой агропромышленным комплексом Вологодской области и т.д.
3. В административных целях:
 - систематическое проведение мониторинга безопасности и качества продовольствия на территории региона и муниципальных образований в том числе;
 - проведение ежегодного мониторинга обеспечения продовольственной безопасности региона и муниципальных образований;
 - разработку комплекса мер по сертификации и стимулированию производства высококачественных продуктов;
 - обмен информацией на межрегиональном уровне между органами по надзору о продукции, опасной для жизни, здоровья и наследственности человека и т.д.

Вместе с тем в качестве направлений обеспечения продовольственной безопасности на территории Вологодской области целесообразно предложить следующие.

Во-первых, это разработка комплексной программы обеспечения продовольственной безопасности Вологодской области.

Во-вторых, осуществление мониторинга состояния продовольственной безопасности в целом по региону и отдельным муниципальным

образованиям (Департамент сельского хозяйства и продовольственных ресурсов Вологодской области).

В-третьих, учет в прогнозе социально-экономического развития области и в целевых и ведомственных программах мер по обеспечению продовольственной безопасности.

Поскольку в депрессивных муниципальных образованиях ресурсная база, имеющаяся для развития сельхозпроизводства, слаба или вовсе отсутствует, для обеспечения продовольственной безопасности на их территории (как и в целом по области) необходимо:

- проводить работы по технологической модернизации сельского хозяйства и пищевой промышленности, сферы производственного обслуживания АПК;

- сформировать кадровый потенциал отрасли, способный осваивать инновации;

- провести масштабные работы по восстановлению производства на заброшенных сельскохозяйственных угодьях;

- создавать современную социальную инфраструктуру сельских территорий (жилье, дороги и др.).

Следует отметить, что проблема продовольственной безопасности региона приобретает особую актуальность в связи со вступлением России во Всемирную торговую организацию. Так, говоря об обусловленных этим первых результатах, проявившихся в сельском хозяйстве, подчеркнем резкое увеличение объемов молочной продукции, ввозимой из Финляндии, Прибалтики, стран СНГ (вследствие снижения пошлин на молочную продукцию на отечественном рынке); рост импорта сгущенного молока, мяса свинины (более чем в пять раз и на 34% соответственно) и снижение объема сельхозпроизводства в России на 5,4%.

Таким образом, вступление в ВТО на ее стандартных условиях будет иметь негативные последствия для сельского хозяйства и страны в целом, и ее регионов. Платформа для функционирования России в ВТО пока является крайне неблагоприятной, как и перспективы развития агропромышленного комплекса Вологодской области. Прогнозировать такие последствия в дальнейшем станет возможно лишь при условии конструктивного сотрудничества между законодательными и исполнительными органами государственной власти на федеральном и региональном уровнях, научными организациями, отраслевыми союзами и ассоциациями.

СПИСОК ЛИТЕРАТУРЫ

1. Алтухов, А.И. Продовольственная безопасность – важный фактор стабильности России / А.И. Алтухов // Экономика сельского хозяйства России. – 2008. – № 12. – С. 13-18.
2. Алтухов, А.И. Продовольственное обеспечение страны: состояние и перспективы / А.И. Алтухов. – М.: ВНИИЭСХ, 1996. – 166 с.
3. Анисимов, А.Н. Модернизационный процесс в России в контексте современных тенденций и коллизий развития мировой экономики: монография [Электронный ресурс] / А.Н. Анисимов. – Режим доступа: http://www.cemi.rssi.ru/about/persons/index.php?SECTION_ID=6&ELEMENT_ID=2294
4. Анисимов, А.Н. Вхождение в ВТО и модернизация Российской экономики: монография [Электронный ресурс] / А.Н. Анисимов. – Режим доступа: http://www.cemi.rssi.ru/about/persons/index.php?SECTION_ID=6&ELEMENT_ID=2294
5. Анищенко, Н.И. Сельское хозяйство накануне присоединения России к ВТО / Н.И. Анищенко, М.Н. Иванова, В.А. Бильков // Экономические и социальные перемены: факты, тенденции, прогноз. – 2012. – № 3. – С. 124-134.
6. Балацкий, Е. Качественная составляющая продовольственной безопасности России / Е. Балацкий, Н. Екимова // Общество и экономика. – 2011. – № 11-12. – С. 224-245.
7. Борисенко, Е.Н. Формирование и развитие социально-рыночного механизма обеспечения продовольственной безопасности России: автореф. дис. д-ра экон. наук / Е.Н. Борисенко. – М.: Рос. акад. предпринимательства, 1997. – 332 с.
8. Борхунов, Н.А. Диспаритет цен и господдержка сельского хозяйства с позиции ВТО / Н.А. Борхунов, О.В. Попова, А.А. Сидорин // Экономика сельскохозяйственных и перерабатывающих предприятий. – 2012. – № 4.
9. Буздалов, И.Н. Почва для безопасности [Электронный ресурс] / И.Н. Буздалов. – Режим доступа: <http://www.opes.ru/1158213.html>
10. Вермель, Д. Проблемы продовольственной безопасности России. Международные и внутренние аспекты / Д. Вермель, Ю. Хромов // АПК: экономика, управление. – 1997. – № 1. – С. 5-12.

11. В Алтайском крае сельское хозяйство пока не ощутило серьезных последствий от вступления России в ВТО [Электронный ресурс]. – Режим доступа: <http://www.doc22.ru/information/expert/3879-2013-04-01-00-13-34>
12. Вступление России в ВТО: возможные последствия / Инвестиционная компания БФА [Электронный ресурс]. – Режим доступа: http://www.skrin.ru/analytics/reviews/documents/wto_231211.pdf?d90a3673158c4b069a525eef324b1206
13. ВТО дорогого стоит [Электронный ресурс]. – Режим доступа: <http://www.finmarket.ru/z/nws/hotnews.asp?id=2743464>
14. Гумеров, Р.Р. Обеспечение продовольственной безопасности страны: удался ли доктринальный документ? / Р.Р. Гумеров // Российский экономический журнал. – 2010. – № 2. – С. 11-22.
15. Гумеров, Р.Н. Штурм или отступление? (О перспективах отечественного сельского хозяйства в случае форсирования процесса присоединения России к ВТО) / Р.Н. Гумеров // Российский экономический журнал. – 2010. – № 6. – С. 22-34.
16. Делягин, М.Г. Кому в ВТО жить хорошо? [Электронный ресурс] / М.Г. Делягин. – Режим доступа: www.youtube.com/watch?v=0FRynf6qBDk
17. Доклады Российской академии сельскохозяйственных наук [Электронный ресурс]. – Режим доступа: http://elibrary.ru/title_about.asp?id=7782
18. Донскова, О. Региональное агропроизводство в системе агропродовольственной безопасности / О. Донскова // Экономика сельского хозяйства России. – № 11. – 2011. – С. 83-90.
19. Жабина, С.Н. Продовольственная безопасность России и ВТО / С.Н. Жабина. – М.: Энциклопедия российских деревень, ВИАПИ, 2003. – С. 69-71.
20. Иванов, В. Продовольственный комплекс: проблемы развития / В. Иванов, В. Гончаров // Экономист. – 2013. – № 3. – С. 13-20.
21. Ильин, В.А. Национальная и региональная безопасность: взгляд из региона / В.А. Ильин // Экономические и социальные перемены: факты, тенденции, прогноз. – 2013. – № 3. – С. 9-20.
22. Йенсен, Дж. Вступление России в ВТО в масштабе секторов и всей экономики [Электронный ресурс] / Дж. Йенсен. – Режим доступа: http://siteresources.worldbank.org/intranettrade/resources/topics/accession/jensen-rutherford-tarr_effect-saccession_rs.pdf
23. Комарова, А.В. Государственное регулирование продовольственной безопасности / А.В. Комарова // Вестник ТГУ. – 2011. – № 4 (96). – С. 53-58.
24. Концепция продовольственной безопасности Российской Федерации [Электронный ресурс]. – Режим доступа: <http://www.rg.ru/2008/05/21/minselhoz.html>
25. Костяев, А.И. Национальная и региональная продовольственная безопасность / А.И. Костяев, М.У. Тимофеев // Региональная экономика: стабилизация и развитие. – М., 2000. – Т. 1 – С. 500-517.

26. Костяев, А.И. Обеспечение продовольственной безопасности России: региональный аспект / А.И. Костяев, И.И. Котусенко // Экономика сельскохозяйственных и перерабатывающих предприятий. – 2012. – № 5. – С. 4-7.
27. Котусенко, И.И. Продовольственная безопасность и продовольственная независимость регионов: сущность и подходы к их оценке / И.И. Котусенко // Аграрный вестник Урала. – 2009. – № 1 (55). – С. 8-13.
28. Крылатых, Э.Н. Продовольственная безопасность в условиях интеграции: тенденции, достижения, угрозы / Э.Н. Крылатых // Экономика сельскохозяйственных и перерабатывающих предприятий. – 2013. – № 4. – С. 16-19.
29. Лисовский, С. Россия против ВТО (интервью) [Электронный ресурс] / С. Лисовский. – Режим доступа: <http://stop-vto.ru/2011/03/06/intervyu-s-sergeem-lisovskim/>
30. Лылов, А.А. Проблемы региональной продовольственной безопасности в Сибири / А.А. Лылов // Научные основы разработки и реализации региональных программ стабилизации и развития АПК, систем ведения агропромышленного производства и обеспечения продовольственной безопасности Российской Федерации. – Новосибирск: СибНИИЭСХ, 2008. – С. 152-153.
31. Милосердов, В.В. Политика обеспечения продовольственной независимости России / В.В. Милосердов // Экономика сельскохозяйственных и перерабатывающих предприятий. – 2000. – № 3. – С. 13-16.
32. Милосердов, В.В. Аграрная реформа: необходимость перемен / В.В. Милосердов // Экономика. – 2000. – Т. 1. – С. 3-19.
33. Назаренко, В.И. Продовольственная безопасность (в мире и в России) / В.И. Назаренко. – М.: Памятники исторической мысли, 2011. – 286 с.
34. Народнохозяйственные последствия присоединения России к ВТО [Электронный ресурс]: Доклад Национального инвестиционного совета. – Режим доступа: <http://www.wto.ru/documents.asp?f=nic&t=14>
35. На сельское хозяйство Ленобласти выделяют 2,6 млрд. руб. [Электронный ресурс]. – Режим доступа: <http://izvestia.ru/news/539957>
36. Невежин, Д.В. Всемирная торговая организация: основные принципы, функции и преимущества для стран-участниц: учебно-методическая разработка / Д.В. Невежин. – Волгоград: ИПК ФГОУ ВПО ВГСХА «Нива», 2009. – 16 с.
37. Обеспечение качества и безопасности продовольственного сырья и пищевых продуктов в Вологодской области на 2012–2020 гг. [Электронный ресурс]: Постановление Правительства РФ от 21.12.2011 № 1163 (ред. от 29.11.2011) о долгосрочной целевой программе. – Режим доступа: <http://www.vologda-agro.ru/vprogramms/635>
38. Оглуздин, Н.С. Продовольственная безопасность России [Электронный ресурс] / Н.С. Оглуздин. – Режим доступа: geopolitika.narod.ru
39. О государственном регулировании цен и тарифов на территории Вологодской области [Электронный ресурс]: Постановление Законодательного Собрания Вологодской области от 26.05.1999 года № 316 (утратил силу). – Режим доступа: КонсультантПлюс.

40. О городской целевой программе «Комплексная программа обеспечения продовольственной безопасности города Москвы на 2010–2012 годы [Электронный ресурс]: Постановление Правительства Москвы от 16.02.2010 г. № 131-ПП. – Режим доступа: <http://base.consultant.ru/cons/cgi/online.cgi?req=doc;base=MLAW;n=120443>

41. О государственной поддержке инновационной деятельности в Краснодарском крае [Электронный ресурс]: Закон от 05.04.2010 г. № 1946-КЗ. – Режим доступа: <http://base.consultant.ru/regbase/cgi/online.cgi?req=doc;base=RLAW177;n=95866>

42. О государственном надзоре и контроле в области обеспечения качества и безопасности пищевых продуктов [Электронный ресурс]: Постановление Правительства РФ от 21.12.2000 № 987. – Режим доступа: <http://zaki.ru/pagesnew.php?id=3160>

43. О качестве и безопасности пищевых продуктов [Электронный ресурс]: Федеральный закон Российской Федерации от 02.01.2000 г. № 29-ФЗ. – Режим доступа: КонсультантПлюс.

44. О качестве и безопасности продовольственного сырья и пищевых продуктов [Электронный ресурс]: Закон Алтайского края от 30.03.1998 г. № 17-ЗС (ред. от 10.11.2009 г.). – Режим доступа: <http://zakonprost.ru/content/regional/1/411780>

45. О присоединении Российской Федерации ко Всемирной торговой организации [Электронный ресурс]: Протокол. – Режим доступа: http://www.economy.gov.ru/minec/activity/sections/foreigneconomicactivity/wto/doc20120210_027

46. О продовольственной безопасности Российской Федерации [Электронный ресурс]: Федеральный закон от 04.07.1996 г. № 96700526-2. – Режим доступа: http://www.i-stroy.ru/govdoc/komitet/po_bezopasnosti/law/96700526-2.html

47. О продовольственной безопасности города Москвы [Электронный ресурс]: Закон г. Москвы от 12.07.2006 г. №39. – Режим доступа: <http://ref.unipack.ru/87/>

48. О продовольственной безопасности и рынке сельскохозяйственной продукции, сырья и продовольствия на территории Рязанской области [Электронный ресурс]: Закон Рязанской области от 14.10.2005 г. № 109-03 (ред. от 03.11.2009). – Режим доступа: http://ryazan.news-city.info/docs/sistemso/dok_perroz.htm

49. О продовольственной безопасности Костромской области [Электронный ресурс]: Закон Костромской области от 26.05.2008 г. № 317-4-ЗКО (ред. от 25.11.2010 г.). – Режим доступа: <http://base.consultant.ru/regbase/cgi/online.cgi?req=doc&base=RLAW265&n=49685>

50. О продовольственной безопасности Курской области [Электронный ресурс]: Закон Курской области от 27.11.2009 г. № 95-ЗКО. – Режим доступа: <http://base.consultant.ru/regbase/cgi/online.cgi?req=doc&base=RLAW417&n=29131>

51. О продовольственной безопасности Приморского края [Электронный ресурс]: Закон Приморского края от 15.11.2001 г. № 163-КЗ (ред. от 06.07.2009 г.). – Режим доступа: <http://base.consultant.ru/regbase/cgi/online.cgi?req=doc;base=RLAW020;n=30907>

52. О продовольственной безопасности Республики Башкортостан [Электронный ресурс]: Закон Республики Башкортостан от 04.02.2000 г. № 51-з (ред. от 30.03.2006 г.). – Режим доступа: www.gsrb.ru/upload/iblock/774/51-2000.doc

53. О продовольственной безопасности Ульяновской области [Электронный ресурс]: Закон Ульяновской области от 04.05.2008 г. №69-30 (ред. от 05.11.2008 г.). – Режим доступа: <http://www.regionz.ru/index.php?ds=57479>

54. О санитарно-эпидемиологическом благополучии населения [Электронный ресурс]: Федеральный закон Российской Федерации от 30.03.1999 г. № 52-ФЗ. – Режим доступа: КонсультантПлюс.

55. О Стратегии национальной безопасности Российской Федерации до 2020 года [Электронный ресурс]: Указ Президента Российской Федерации от 12.05.2009 г. № 537

56. Об информационно-консультационной службе агропромышленного комплекса Краснодарского края [Электронный ресурс]: Закон Краснодарского края от 09.06.2010 г. № 1995-КЗ. – Режим доступа: <http://pda.iam.duma.gov.ru/node/4/4882/19432>

57. Об обеспечении продовольственной безопасности Российской Федерации [Электронный ресурс]: материалы заседания Совета безопасности Российской Федерации. – Режим доступа: <http://www.scrf.gov.ru/conferences/46.html>

58. Об утверждении Доктрины продовольственной безопасности Российской Федерации [Электронный ресурс]: Указ Президента Российской Федерации от 30.01.2010 г. № 120. – Режим доступа: КонсультантПлюс.

59. Об утверждении Федеральной целевой программы «Стабилизации и развития агропромышленного производства в Российской Федерации на 1996–2000 гг.» [Электронный ресурс]: Указ Президента Российской Федерации от 18.06.1996 г. № 933 (ред. от 07.11.1997 г.). – Режим доступа: <http://законпрост.рф/content/base/part/393124>

60. Обеспечение качества и безопасности продовольственного сырья и пищевых продуктов в Вологодской области на 2012–2020 гг. [Электронный ресурс]: Постановление Правительства Вологодской области от 21.12.2011 № 1163 (ред. от 29.11.2011 г.). – Режим доступа: http://vologda-oblast.ru/dokumenty/zakony_i_postanovleniya/13791/

61. Областная долгосрочная целевая программа развития сельского хозяйства и регулирования рынков сельскохозяйственной продукции, сырья и продовольствия в Ростовской области на 2010–2012 годы [Электронный ресурс]. – Режим доступа: <http://www.donland.ru/Default.aspx?pageid=89905>

62. Оловянников, Д.Г. Методика оценки продовольственной безопасности региона на примере Республики Бурятия [Электронный ресурс] / Д.Г. Оловянников. – Режим доступа: <http://izvestia.isea.ru/pdf.asp?id=4878>
63. Официальные статистические данные Всемирного банка [Электронный ресурс]. – Режим доступа: <http://www.worldbank.org/eca/russian/>
64. Официальные статистические данные Продовольственной и сельскохозяйственной организации ООН [Электронный ресурс]. – Режим доступа: http://www.fao.org/index_ru.htm
65. Официальный сайт New York City Department of Health and Mental Hygiene. – Режим доступа: <http://www.nyc.gov/html/doh/html/home/home.shtml>
66. Официальный сайт Российской газеты. – Режим доступа: <http://www.rg.ru/2011/12/06/socpomosh.html>
67. Парамонова, С.В. Оценка продовольственной безопасности региона [Электронный ресурс] / С.В. Парамонова. – Режим доступа: <http://zhurnal.are.relarn.ru/articles/2004/109.html>
68. Пашина, Л.Л. Развитие продовольственного рынка как фактор обеспечения продовольственной безопасности / Л.Л. Пашина // Вестник Воронежского государственного аграрного университета. – 2010. – № 4 (27). – С. 131-136.
69. Плугов, А.Г. Мировой опыт обеспечения продовольственной безопасности и его использование в России / А.Г. Плугов: автореф. дис. на соис. уч. ст. к.э.н. – М, 2010. – 25 с.
70. Погорлецкий, А.И. Экономика зарубежных стран: Учебник / А.И. Погорлецкий. – СПб.: Изд-во Михайлова В.А., 2000. – 492 с.
71. Продовольственная безопасность: аналитический вестник / Аналитическое управление Аппарата Совета Федерации. – М, 2012. – № 8 (451). – 59 с.
72. Продовольственная безопасность и российские регионы [Электронный ресурс]: Информационно-аналитические материалы Государственной Думы. – Режим доступа: <http://iam.duma.gov.ru/node/2/4885/contents>
73. Савкин, В. Продовольственная безопасность государства: состояние и прогноз / В. Савкин, Н. Прока // Проблемы теории и практики управления. – 2013. – № 1. – С. 25-37.
74. Семенов, А.А. Вступление России в ВТО и продовольственная безопасность / А.А. Семенов // Агропродовольственная политика и вступление России в ВТО. – 2003. – С. 64-66.
75. Серова, Е.В. К вопросу о продовольственной безопасности России [Электронный ресурс] / Е.В. Серова. – Режим доступа: <http://www.iet.ru/personal/agro/PRODSAF1.htm>
76. Социальный контракт – новая форма оказания государственной адресной социальной помощи населению в субъектах Российской Федерации [Электронный ресурс]: аналитический вестник Совета Федерации ФС РФ. – Режим

доступа: http://www.budgetrf.ru/Publications/Magazines/VestnikSF/2010/VSF_NEW201007072002/VSF_NEW201007072002_p_003.htm#HL_1

77. Спиридонов, И.А. Мировая экономика: учеб. пособие / И.А. Спиридонов. – ИНФРА-М, 2001. – 256 с.

78. Стабилизация и развитие агропромышленного производства в Российской Федерации на 1996–2000 гг. [Электронный ресурс]: Указ Президента Российской Федерации от 18.06.1996 г. № 933 (ред. от 07.11.1997 г.). – Режим доступа: <http://законпрост.рф/content/base/part/393124>

79. Стратегия развития агропромышленного комплекса и потребительского рынка Вологодской области на период до 2020 года [Электронный ресурс]: Постановление Правительства Вологодской области от 30 мая 2011 г. № 591. – Режим доступа: КонсультантПлюс.

80. Сухомиров, Г.И. Мировой продовольственный кризис и продовольственная безопасность ДФО / Г.И. Сухомиров // Пространственная экономика. – 2012. – № 2. – С. 158-164.

81. Таранов, П.М. Российская агропродовольственная система в контексте конкурентоспособности и продовольственной безопасности / П.М. Таранов, А.С. Панасюк // Экономика сельскохозяйственных и перерабатывающих предприятий. – 2011. – № 10 – С. 20-23.

82. Терентьев, Ю. Методика определения уровня продовольственной безопасности [Электронный ресурс] / Ю. Терентьев. – Режим доступа: http://ut55.blogspot.com/2010/10/blog-post_16.html

83. Трэйси, М. Сельское хозяйство и продовольствие в экономике развитых стран: введение в теорию, практику и политику [Электронный ресурс] / М. Трэйси. – Режим доступа: http://biblioteka.kau.com.ua/index.php?option=com_phocadownload&view

84. Ушачев, И.Г. Обеспечение продовольственной безопасности – первоочередная задача Российской экономики / И.Г. Ушачев // Вестник ОрелГАУ. – 2008. – Т. 14. – № 5 (08). – С. 5-10.

85. Ушачев, И.Г. Продовольственная безопасность России / И.Г. Ушачев // Экономика сельскохозяйственных и перерабатывающих предприятий. – 2008. – № 11. – С. 1-5.

86. Федорова, Н. Позитивные тенденции радуют, но сделать нужно значительно больше / Н. Федорова // Экономика сельского хозяйства России. – 2013. – № 2. – С. 7-11.

87. Фурс, И.Н. Продовольственная безопасность Беларуси: монография / И.Н. Фурс, М.Н. Хурс. – Мн.: ИСПИ, 2000. – 168 с.

88. Хромов, Ю.С. Международная продовольственная безопасность и интересы России / Ю.С. Хромов // АПК: Экономика, управление. – 1996. – № 5. – С. 19-22.

89. Черняков, Б.А. Новая роль аграрного сектора в современном мире / Б.А. Черняков // АПК: экономика, управление. – 2007. – № 12. – С. 61-64.

90. Чешинский, Л.С. Методология проблемы национальной продовольственной безопасности / Л.С. Чешинский // Хлебопечение России. – 1997. – № 4. – С. 6-8.

91. Шелепа, А.С. Возможности участия Российской Федерации в решении глобальных проблем продовольственной безопасности / А.С. Шелепа // Пространственная экономика. – 2012. – № 2. – С. 152-157.

92. Food and Agricultural commodities production 10.12.2009 [Электронный ресурс]. – Режим доступа:– <http://faostat.fao.org/site/339/default.aspx>

93. Food Security Statistics [Электронный ресурс]. – Режим доступа: http://www.fao.org/faostat/foodsecurity/index_en.htm

94. Food Security Statistics 25.01.2010 [Электронный ресурс]. – Режим доступа: http://www.fao.org/faostat/foodsecurity/index_en.htm

95. WTO accessions gateway // World Trade Organization [Электронный ресурс]. – Режим доступа: http://www.wto.org/english/thewto_e/acc_e/acc_e.

ПРИЛОЖЕНИЯ

**Потребление основных продуктов питания
в домашних хозяйствах различного уровня благосостояния
(кг на члена домохозяйства в год; все домохозяйства)**

Продукты	Рациональ- ные нормы	Все домохозяй- ства	В том числе по 10% группам населения									
			I*	II	III	IV	V	VI	VII	VIII	IX	X**
2008 г.												
Хлебные продукты	95- 105	115	107	113	111	116	116	117	116	104	120	126
Картофель	95-100	93	83	81	86	81	92	101	97	96	110	101
Овощи и бахчевые	120-140	103	60	71	88	96	98	110	115	115	141	126
Фрукты и ягоды	90-100	72	23	35	50	65	64	86	81	85	112	102
Мясо	70-75	75	45	60	67	68	71	84	80	80	99	93
Молоко	320-340	270	119	173	226	267	276	296	305	316	353	338
Яйца, шт.	260	259	183	226	232	255	268	290	271	233	324	293
Рыба	18-22	22	11	16	19	22	23	26	23	22	29	30
Сахар и конд. изд.	25-28	42	33	38	41	41	41	42	44	40	47	52
Масло растит.	10-12	13	12	12	13	14	14	13	13	12	15	15
2009 г.												
Хлебные продукты	95- 105	111	96	98	101	108	111	112	115	122	113	124
Картофель	95-100	88	74	71	78	87	86	85	102	96	93	102
Овощи и бахчевые	120-140	104	59	67	81	100	103	105	107	118	133	149
Фрукты и ягоды	90-100	65	22	34	40	52	60	70	80	79	84	111
Мясо	70-75	71	38	50	60	62	67	71	77	87	86	107
Молоко	320-340	275	128	180	220	260	272	311	321	335	311	377
Яйца, шт.	260	247	179	187	218	258	250	252	260	282	250	318
Рыба	18-22	22	12	16	16	19	22	20	24	26	29	34
Сахар и конд. изд.	25-28	39	31	31	34	38	38	39	41	46	41	49
Масло растит.	10-12	13	11	11	12	12	13	13	12	14	11	15
2010 г.												
Хлебные продукты	95- 105	110	90	104	102	101	101	109	128	112	122	122
Картофель	95-100	81	67	75	75	79	81	81	87	89	83	92
Овощи и бахчевые	120-140	103	51	77	81	97	98	105	129	117	140	119
Фрукты и ягоды	90-100	67	25	34	48	60	71	78	87	83	86	88
Мясо	70-75	75	39	52	62	69	72	78	92	87	94	97
Молоко	320-340	279	131	178	234	252	272	279	321	332	379	366
Яйца, шт.	260	260	195	243	244	243	249	264	296	259	277	308
Рыба	18-22	22	14	15	18	21	21	22	26	23	28	30
Сахар и конд. изд.	25-28	38	27	32	34	38	36	40	43	38	46	45
Масло растит.	10-12	13	9	12	11	11	12	12	15	12	16	14

2011 г.												
Хлебные продукты	95- 105	108	104	96	102	108	108	112	111	107	122	108
Картофель	95-100	76	66	75	76	79	73	84	82	73	80	76
Овощи и бахчевые	120-140	107	54	89	95	103	110	124	110	118	127	128
Фрукты и ягоды	90-100	76	29	52	56	65	71	82	83	110	106	98
Мясо	70-75	79	44	66	68	76	74	80	86	94	102	91
Молоко	320-340	290	136	222	230	285	286	328	321	332	372	352
Яйца, шт.	260	273	251	267	280	274	277	299	257	250	314	260
Рыба	18-22	23	11	17	20	23	24	24	22	30	31	27
Сахар и конд. изд.	25-28	40	34	34	37	39	40	41	42	41	47	44
Масло растит.	10-12	12	10	9	11	13	12	13	12	12	14	14
<p>* – с наименьшими среднедушевыми располагаемыми ресурсами. ** X – с наибольшими среднедушевыми располагаемыми ресурсами. Источник: Потребление продуктов питания по социально-экономическим группам населения Вологодской области в 2011 году (2010, 2009, 2008 годах): стат. бюллетень / Вологдастат. – Вологда, 2012. – С. 11.</p>												

Баланс продовольственных ресурсов Вологодской области

Показатель	2000 г.	2001 г.	2002 г.	2003 г.	2004 г.	2005 г.	2006 г.	2007 г.	2008 г.	2009 г.	2010 г.	2011 г.	2011 г. к 2000 г., %
<i>Картофель, кг/чел.</i>													
Личное потребление	166	159	133	129	108,1	110	96,3	94,4	97	91,7	85,9	100	60,2
Ввоз, включая импорт	1,7	2,3	2,4	0,9	0,9	1,1	0,7	1,1	0,9	1,8	1,7	1,4	82,4
Производство	371,8	349,9	296,2	255,1	166,9	205,7	200	182,8	211	194,5	144,3	222,3	59,8
Производственное потребление	181,2	169,3	152,6	131,2	115,4	92,1	92,9	84,1	70,3	70,7	66,7	64,4	35,5
Вывоз, включая экспорт	24,2	38	23,9	19,3	12,9	12,8	12,9	4,2	2,5	4,4	10,4	12,2	50,4
<i>Молоко и молочные продукты (в пересчете на молоко установленной жирности), кг/чел.</i>													
Личное потребление	235,4	238,9	250,4	232	241,8	228,7	239	237,1	238,9	238	236,3	233,5	99,2
Ввоз, включая импорт	6,9	23	29,7	39,9	76,2	88,5	103,6	90,1	99,7	81,6	73,1	41,4	в 6 раз
Производство	382,2	416,6	432,7	426,8	397,4	379,1	388,8	394,9	395,6	384,7	367,6	372,2	97,4
Производственное потребление	57,7	60,2	59,5	60	51	50,7	50,1	48,2	47,5	46,5	45,1	40,8	70,7
Вывоз, включая экспорт	98,1	140,3	152,9	169,5	178,8	189,5	199,4	204,9	203,9	189,4	157,1	133,6	136,2
<i>Мясо (включая субпродукты) и мясопродукты (в убойной массе), кг/чел.</i>													
Личное потребление	44,4	46,7	56,6	57,2	58,5	55,1	58,4	62,3	66,6	63,3	66,3	70,9	159,7
Ввоз, включая импорт	10	12,9	20,4	16,7	17,7	18,1	20	25,9	28,1	27,9	31,1	35,8	в 3,6 раза
Производство	39,8	43,1	44,6	46,2	45,5	40,9	41,8	41	42,2	40,7	41,6	40,8	102,5
Производственное потребление	0	0,1	0,1	0,1	0,1	0,1	0,1	0,1	0,1	0,1	0,1	0,1	100,0
Вывоз, включая экспорт	6,3	7,4	8,1	6,3	3,6	3,8	3,6	4	4,3	5,5	5,5	5,3	84,1
<i>Овощи и бахчевые культуры, кг/чел.</i>													
Личное потребление	109,5	103,8	99,5	95,7	93,7	93,6	92,8	91,7	96,7	96,9	95,7	102,4	93,5
Ввоз, включая импорт	29	30,9	32	41,6	35,6	50,2	58,7	57,2	43,5	56,1	51,5	60,6	209,0
Производство	103,8	100,2	90,7	84,5	70,3	65,6	49,6	48,3	50,9	49,4	43,5	51	49,1
Производственное потребление	6,8	6,2	5,8	5,3	4,2	3,1	2,8	2,2	2,5	2,1	2,2	1,9	27,9
Вывоз, включая экспорт	5,7	9,7	13,3	12,1	7,9	6,2	6,6	4,9	6,9	6,2	5,5	1,8	31,6
<i>Яйца, штук/чел.</i>													
Личное потребление	229,3	243,9	286,5	289,7	292,6	300,4	307,1	297,6	298,8	311,3	317,8	320	139,6
Ввоз, включая импорт	4,9	23,4	46,4	58,1	51,7	38,1	106,3	100,1	117,5	112,1	113	119,4	в 2,4 раза
Производство	415,7	400,2	428,2	446,3	463,8	500,3	508,1	455,9	419,6	474,9	487,2	501,3	120,6
Производственное потребление	22,5	22,2	24	25,5	28	28,5	30,9	25,2	27	31,5	32,2	25,3	112,4
Вывоз, включая экспорт	167,6	156,5	164,8	189,2	194,9	201,6	276,5	233,6	209,4	243,7	241,6	279,3	166,6

Индикаторы риска безопасности, возникающего вследствие открытости регионального рынка продовольствия

Показатель	2000 г.	2001 г.	2002 г.	2003 г.	2004 г.	2005 г.	2006 г.	2007 г.	2008 г.	2009 г.	2010 г.	2011 г.
<i>Картофель</i>												
Коэффициент удовлетворения душевой потребности	1,66	1,59	1,33	1,29	1,08	1,10	0,96	0,94	0,97	0,92	0,86	1,00
Коэффициент самообеспечения региона	1,07	1,07	1,04	0,98	0,75	1,02	1,06	1,02	1,26	1,20	0,95	1,35
Доля ввоза (в т.ч. импорта) в общем фонде потребления	0,00	0,01	0,01	0,00	0,00	0,01	0,00	0,01	0,01	0,01	0,01	0,01
<i>Молоко и молочные продукты (в пересчете на молоко установленной жирности)</i>												
Коэффициент удовлетворения душевой потребности	0,69	0,70	0,74	0,68	0,71	0,67	0,70	0,70	0,70	0,70	0,69	0,69
Коэффициент самообеспечения региона	1,30	1,39	1,40	1,46	1,36	1,36	1,35	1,38	1,38	1,35	1,31	1,36
Доля ввоза (в т.ч. импорта) в общем фонде потребления	0,02	0,08	0,10	0,14	0,26	0,32	0,36	0,32	0,35	0,29	0,26	0,15
<i>Мясо (включая субпродукты) и мясoproдукты (в убойной массе)</i>												
Коэффициент удовлетворения душевой потребности	0,59	0,62	0,75	0,76	0,78	0,73	0,78	0,83	0,89	0,84	0,88	0,95
Коэффициент самообеспечения региона	0,90	0,92	0,79	0,81	0,78	0,74	0,71	0,66	0,63	0,64	0,63	0,57
Доля ввоза (в т.ч. импорта) в общем фонде потребления	0,23	0,28	0,36	0,29	0,30	0,33	0,34	0,41	0,42	0,44	0,47	0,50
<i>Овощи и бахчевые культуры</i>												
Коэффициент удовлетворения душевой потребности	0,78	0,74	0,71	0,68	0,67	0,67	0,66	0,65	0,69	0,69	0,68	0,73
Коэффициент самообеспечения региона	0,89	0,91	0,86	0,84	0,72	0,68	0,52	0,51	0,51	0,50	0,44	0,49
Доля ввоза (в т.ч. импорта) в общем фонде потребления	0,25	0,28	0,30	0,41	0,36	0,52	0,61	0,61	0,44	0,57	0,53	0,58
<i>Яйца</i>												
Коэффициент удовлетворения душевой потребности	0,88	0,94	1,10	1,11	1,13	1,16	1,18	1,14	1,15	1,20	1,22	1,23
Коэффициент самообеспечения региона	1,65	1,50	1,38	1,42	1,45	1,52	1,50	1,41	1,29	1,39	1,39	1,45
Доля ввоза (в т.ч. импорта) в общем фонде потребления	0,02	0,09	0,15	0,18	0,16	0,12	0,31	0,31	0,36	0,33	0,32	0,35

Экстенсивные и интенсивные факторы сельскохозяйственного производства

	2000 г.	2001 г.	2002 г.	2003 г.	2004 г.	2005 г.	2006 г.	2007 г.	2008 г.	2009 г.	2010 г.	2011 г.	2011 г. к 2000 г., %
	<i>Посевные площади сельскохозяйственных культур, га/чел.</i>												
Картофель	0,023	0,021	0,020	0,020	0,019	0,017	0,017	0,016	0,017	0,016	0,016	0,016	68,6
Овощи	0,004	0,004	0,004	0,003	0,003	0,002	0,002	0,002	0,002	0,002	0,002	0,002	39,3
	<i>Поголовье, голов/чел.</i>												
КРС	0,245	0,237	0,227	0,205	0,191	0,188	0,187	0,185	0,177	0,169	0,163	0,154	62,9
Коровы	0,116	0,112	0,106	0,096	0,090	0,088	0,086	0,085	0,082	0,077	0,075	0,072	62,2
Птицы	3,4	2,9	3,2	3,7	3,5	3,7	3,7	3,3	3,3	3,4	3,2	3,6	106,1
	<i>Урожайность сельскохозяйственных культур (в расчете на убранныю площадь), центнеров с гектара</i>												
Картофель	161,2	164,1	146,2	132,5	95,8	117,9	122,2	111,3	128,3	120,6	92,2	140,3	87,0
Овощи	233,1	233,0	235,0	241,3	226,2	245,5	244,0	248,1	257,2	255,8	230,0	276,2	118,5
	<i>Среднесуточный привес на выращивании и откорме за год, кг</i>												
КРС	394,0	453,0	464,0	475,0	498,0	507,0	529,0	523,0	562,0	534,0	551,3	583,7	148,1
	<i>Надои на 1 корову, кг</i>												
Коровы	2975,0	3470,0	3875,0	4118,0	4177,0	4218,0	4473,0	4692,0	4793,0	4891,0	4888,0	5127,0	172,3
	<i>Средняя яйценоскость 1 курицы-несушки за год, шт.</i>												
Птица	298,0	290,0	301,0	306,0	294,0	310,0	303,0	285,0	275,0	314,0	312,0	322,0	108,1

**Результаты регрессионного анализа
коэффициента достаточности потребления**

Фактор	Коэффициенты	Стандартная ошибка	t-статистика	P-значение
<i>Зависимая переменная – коэффициент удовлетворения душевой потребности в картофеле, %</i>				
Свободный член уравнения	-0,5121	0,5165	-0,9915	0,3670
Ввоз, включая импорт, кг/чел.	-0,0389	0,0203	-1,9178	0,1132
Производство, кг/чел.	0,0022	0,0015	1,3990	0,2207
Производственное потребление, кг/чел.	-0,0029	0,0016	-1,8428	0,1247
Вывоз, включая экспорт, кг/чел.	0,0072	0,0021	3,4139	0,0190
Посевная площадь картофеля, га/чел.	88,1047	33,4383	2,6348	0,0463
Урожайность картофеля, ц/га	-0,0015	0,0030	-0,5044	0,6354
Множественный R	0,9975	R-квадрат	0,9950	
<i>Зависимая переменная – коэффициент удовлетворения душевой потребности в молоке и молочных продуктах, %</i>				
Свободный член уравнения	0,0505	0,3559	0,1418	0,8927
Ввоз, включая импорт, кг/чел.	0,0015	0,0007	2,0298	0,0981
Производство, кг/чел.	0,0016	0,0008	2,0013	0,1018
Производственное потребление, кг/чел.	-0,0034	0,0032	-1,0762	0,3310
Вывоз, включая экспорт, кг/чел.	-0,0014	0,0007	-1,9304	0,1114
Поголовье коров, голов/чел.	2,3204	2,3504	0,9873	0,3689
Надои на 1 корову, кг.	0,00003	0,0001	0,4919	0,6436
Множественный R	0,8573	R-квадрат	0,735	
<i>Зависимая переменная – коэффициент удовлетворения душевой потребности в мясе и мясопродуктах, %</i>				
Свободный член уравнения	-0,0700	0,2716	-0,2578	0,8069
Ввоз, включая импорт, кг/чел.	0,0124	0,0023	5,4095	0,0029
Производство, кг/чел.	0,0144	0,0026	5,5851	0,0025
Производственное потребление, кг/чел.	-0,4872	0,3796	-1,2834	0,2556
Вывоз, включая экспорт, кг/чел.	-0,0121	0,0059	-2,0522	0,0954
Поголовье КРС, голов/чел.	-0,1734	0,5473	-0,3168	0,7642
Среднесуточный привес КРС, г	0,0002	0,0004	0,4816	0,6504
Множественный R	0,9968	R-квадрат	0,9937	
<i>Зависимая переменная – коэффициент удовлетворения душевой потребности в овощах, %</i>				
Свободный член уравнения	0,8621	0,2970	2,9022	0,0337
Ввоз, включая импорт, кг/чел.	-0,0011	0,0012	-0,9018	0,4085
Производство, кг/чел.	0,0085	0,0060	1,4303	0,2120
Производственное потребление, кг/чел.	0,0875	0,0393	2,2247	0,0767
Вывоз, включая экспорт, кг/чел.	-0,0110	0,0029	-3,7848	0,0128
Посевная площадь овощей, га/чел.	-320,8970	180,2354	-1,7804	0,1351
Урожайность овощей, ц/га	-0,0004	0,0013	-0,3278	0,7564
Множественный R	0,9457	R-квадрат	0,8943	

Фактор	Коэффициенты	Стандартная ошибка	t-статистика	P-значение
<i>Зависимая переменная – коэффициент удовлетворения душевой потребности в яйцах, %</i>				
Свободный член уравнения	0,0133	0,0997	0,1330	0,8994
Ввоз, включая импорт, шт./чел.	0,0039	0,0003	14,4879	0,0000
Производство, шт./чел.	0,0035	0,0004	10,0635	0,0002
Производственное потребление, шт./чел.	-0,0065	0,0021	-3,1197	0,0263
Вывоз, включая экспорт, шт./чел.	-0,0036	0,0004	-10,1887	0,0002
Поголовье птицы, голов/чел.	0,0253	0,0237	1,0700	0,3335
Средняя яйценоскость, шт.	0,0002	0,0004	0,4214	0,6910
Множественный R	0,9969	R-квадрат	0,9937	

Прогноз факторов, характеризующих источники формирования ресурсов основных видов продовольствия и каналы их использования, а также экстенсивных и интенсивных факторов сельскохозяйственного производства

Показатель	Тренд	Факт 2011 г.	Прогноз			Третий год к 2011 г., %
			Первый год	Второй год	Третий год	
<i>Картофель</i>						
Ввоз, ключая импорт, кг/чел.	$y = -0,3143Ln(x) + 1,9353$	1,4	1,1	1,1	1,1	78,6
Производство, кг/чел.	$y = 384,47x^{\wedge} - 0,3235$	222,3	167,7	163,7	160,1	72,0
Производственное потребление, кг/чел.	$y = 222,69x^{\wedge} - 0,4764$	64,4	65,6	63,3	61,3	95,2
Вывоз, ключая экспорт, кг/чел.	$y = 0,3681x2 - 6,981x + 40,241$	12,2	11,7	14,7	18,3	150,0
Посевная площадь картофеля, га/чел.	$y = 0,0238x^{\wedge} - 0,1671$	0,016	0,016	0,015	0,015	93,8
Урожайность картофеля, ц/га	$y = 1,1025x2 - 17,92x + 184,47$	140,3	137,8	149,7	163,7	116,7
<i>Молоко и молочные продукты (в пересчете на молоко установленной жирности)</i>						
Ввоз, ключая импорт, кг/чел.	$y = -2,1847x2 + 33,818x - 38,664$	41,4	38,6	36,0	33,6	81,2
Производство, кг/чел.	$y = 0,4131x2 - 8,9626x + 421,43$	372,2	374,7	376,9	379,9	102,1
Производственное потребление, кг/чел.	$y = -1,6948x + 62,456$	40,8	40,4	38,7	37,0	90,7
Вывоз, ключая экспорт, кг/чел.	$y = -2,6379x2 + 37,986x + 64,099$	133,6	122,3	111,9	102,4	76,6
Поголовье коров, голов/чел.	$y = -0,0038x + 0,1153$	0,072	0,066	0,062	0,058	80,6
Надои на 1 корову, кг.	$y = 3005x^{\wedge}0,2096$	5127,0	5144,3	5224,8	5300,9	103,4
<i>Мясо (включая субпродукты) и мясопродукты (в убойной массе)</i>						
Ввоз, ключая импорт, кг/чел.	$y = 2,0385x + 8,7932$	35,8	35,3	37,3	39,4	110,1
Производство, кг/чел.	$y = -0,2222x + 43,796$	40,8	40,9	40,7	40,5	99,3
Производственное потребление, кг/чел.	$y = 0,0005x + 0,0777$	0,08	0,08	0,08	0,08	100,0
Вывоз, ключая экспорт, кг/чел.	$y = -1,108Ln(x) + 7,1305$	5,3	4,3	4,2	4,1	77,4
Поголовье КРС, голов/чел.	$y = -0,0078x + 0,2444$	0,154	0,143	0,135	0,127	82,5
Среднесуточный привес КРС, г	$y = 13,963x + 415,41$	583,7	596,9	610,9	624,9	107,1
<i>Овощи и бахчевые культуры</i>						
Ввоз, ключая импорт, кг/чел.	$y = 2,7381x + 27,77$	60,6	63,4	66,1	68,8	113,5
Производство, кг/чел.	$y = 0,6166x2 - 13,718x + 123,1$	51,0	49,0	51,9	56,1	110,0
Производственное потребление, кг/чел.	$y = 9,022x^{\wedge} - 0,5882$	1,9	2,0	1,9	1,8	94,7

Показатель	Тренд	Факт		Прогноз			Третий год к 2011 г., %
		2011 г.	Первый год	Второй год	Третий год	Третий год	
<i>Овощи и бахчевые культуры</i>							
Посевная площадь овощей, га/чел.	$y = 0,0052x^{\wedge} - 0,4597$	0,002	0,002	0,002	0,001	0,001	50,0
Урожайность овощей, ц/га	$y = 2,5748x + 227,05$	276,2	260,5	263,1	265,7	265,7	96,2
<i>Яйца</i>							
Ввоз, включая импорт, шт./чел.	$y = 49,982\ln(x) - 8,9982$	119,4	119,2	122,9	126,4	126,4	105,9
Производство, шт./чел.	$y = 6,6479x + 415,25$	501,3	501,7	508,3	515,0	515,0	102,7
Производственное потребление, шт./чел.	$y = -0,1174x^2 + 2,1365x + 19,37$	25,3	27,3	26,3	25,0	25,0	98,8
Вывоз, включая экспорт, шт./чел.	$y = 9,9243x + 148,71$	279,3	277,7	287,7	297,6	297,6	106,6
Поголовье птицы, голов/чел.	$y = 0,0108x + 3,3365$	3,6	3,48	3,49	3,50	3,50	97,2
Средняя яйценоскость, шт.	$y = 1,2727x + 292,56$	322,0	309,1	310,4	311,7	311,7	96,8

Приложение 7

Прогноз факторов, характеризующих инфляционные процессы, экономическую активность, уровень жизни населения

Показатель	Тренд	Факт			Прогноз			Третий год к 2011 г., п.п.
		2011 г.	Первый год	Второй год	Третий год	Третий год	Третий год	
Доля населения с доходами ниже прожиточного минимума, %	$y = 0,1519x^2 - 2,7229x + 28,361$	17,1	18,6	20,0	21,7	21,7	4,6	
Индекс потребительских цен, %	$y = 118,79x^{\wedge} - 0,0407$	106,4	107,0	106,7	106,4	106,4	0,0	
Уровень экономической активности, %	$y = 66,301x^{\wedge} 0,0173$	69,5	69,3	69,4	69,5	69,5	0,0	
Коэффициент фондов (коэффициент дифференциации доходов), раз	$y = -0,078x^2 + 1,3338x + 6,4659$	11,3	10,6	9,9	8,9	8,9	-2,4	

ОГЛАВЛЕНИЕ

<i>Предисловие</i>	3
ГЛАВА 1. ПРОДОВОЛЬСТВЕННАЯ БЕЗОПАСНОСТЬ РЕГИОНА: СУЩНОСТЬ И СОСТАВ	
1.1. Понятие продовольственной безопасности.....	5
1.2. Система показателей, характеризующих продовольственную безопасность	11
1.3. Совершенствование методов оценки региональной продовольственной безопасности.....	18
ГЛАВА 2. АКТУАЛЬНЫЕ ПРОБЛЕМЫ ОБЕСПЕЧЕНИЯ ПРОДОВОЛЬСТВЕННОЙ БЕЗОПАСНОСТИ РЕГИОНА	
2.1. Динамика базовых структур продовольственной безопасности.....	28
2.2. Оценка современного состояния продовольственной безопасности.....	34
2.3. Моделирование уровня продовольственного обеспечения региона.....	38
ГЛАВА 3. ПУТИ УКРЕПЛЕНИЯ ПРОДОВОЛЬСТВЕННОЙ БЕЗОПАСНОСТИ РЕГИОНА	
3.1. Отечественный и зарубежный опыт.....	50
3.2. Целевые ориентиры продовольственной безопасности региона и механизмы их достижения	62
3.3. Продовольственная безопасность в условиях, диктуемых Всемирной торговой организацией.....	68
 <i>Заключение</i>	 77
<i>Список литературы</i>	81
<i>Приложения</i>	89

Научное издание

**Ускова Тамара Витальевна
Селименков Роман Юрьевич
Анищенко Алеся Николаевна
Чекавинский Александр Николаевич**

ПРОДОВОЛЬСТВЕННАЯ БЕЗОПАСНОСТЬ РЕГИОНА

Редакционная подготовка
Оригинал-макет
Корректор

Л.Н. Воронина
Г.С. Селякова
Н.С. Киселева

Подписано в печать 15.05.2014.
Формат 70×108/₁₆. Печать цифровая.
Усл. печ. л. 9,0. Тираж 500 экз. Заказ №161.

Институт социально-экономического развития
территорий РАН (ИСЭРТ РАН)

160014, г. Вологда, ул. Горького, 56а
Телефон: 59-78-03, e-mail: common@vscc.ac.ru

ISBN 978-5-93299-258-6



9 785932 992586

